



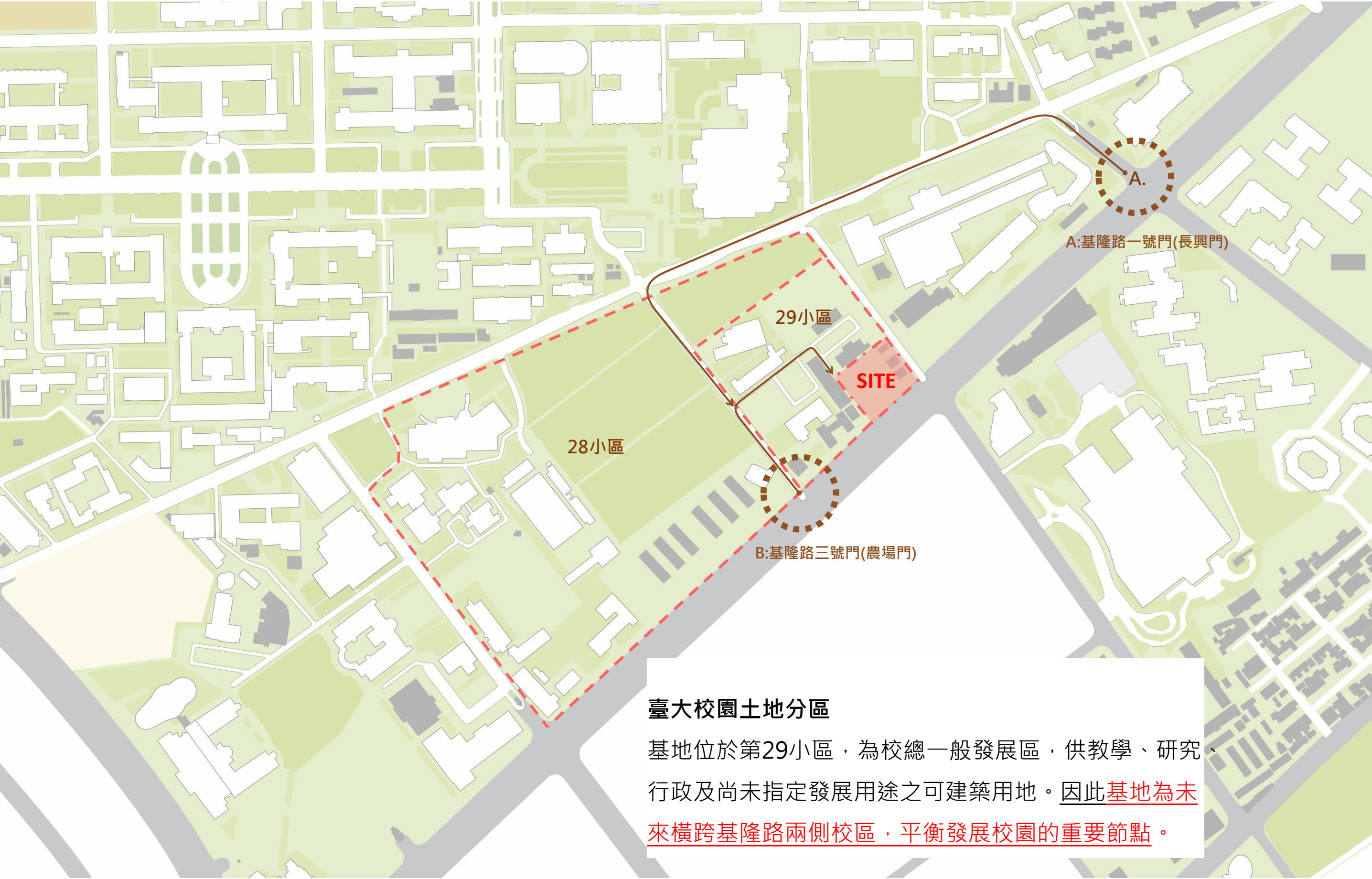
# 教 研 實 習 大 樓 新 建 工 程 設 計 案

## 校務會議報告

2022/05/28 總務處



# 基地現況分析





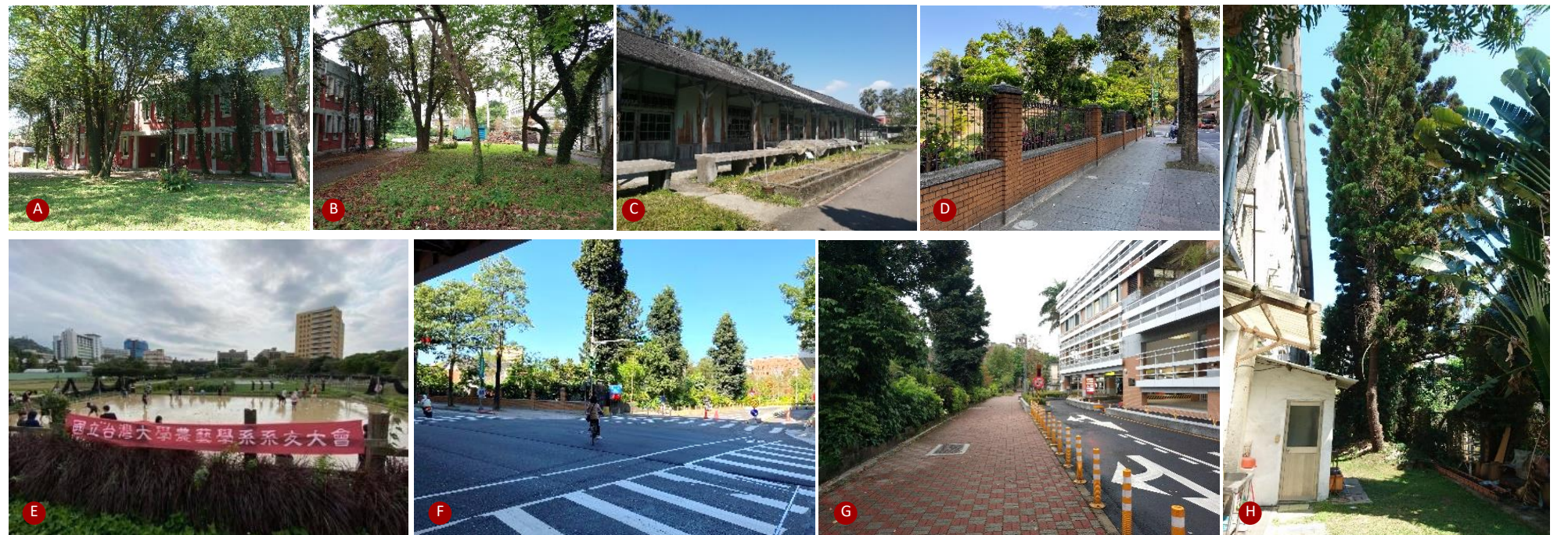
# 基地現況分析



## 基地現況與周邊環境

- 基地位在基隆路三段156巷，機車立體停車場旁，為臺大重要之自行車-人行動線，串聯本校區及芳蘭校區，基地位於此軸線上之節點位置。
- 基地現況為溫室及網室群。
- 基地因鄰近基隆路高架快速道路，車流量大，有交通噪音問題。本案規劃於退縮地栽種植栽牆阻隔道路噪音。
- 周邊歷史建物：考種館、磯永吉小屋 (市定古蹟)。

1. 人工氣候室
2. 磯永吉小屋
3. 農場旁日式建築群
4. 農場辦公室
5. 考種館
6. 土壤館
7. 現有之溫室、網室
8. 臺大立體機車停車場
9. 綠房子
10. 溫室群





# 建築基本資料

計畫名稱：國立臺灣大學教研實習大樓新建工程

建物內容：地下一層、地上八層

基地面積：2,262m2。

建築面積：884.76m2。

總樓地板面積：6000.32m2。(1,815坪)

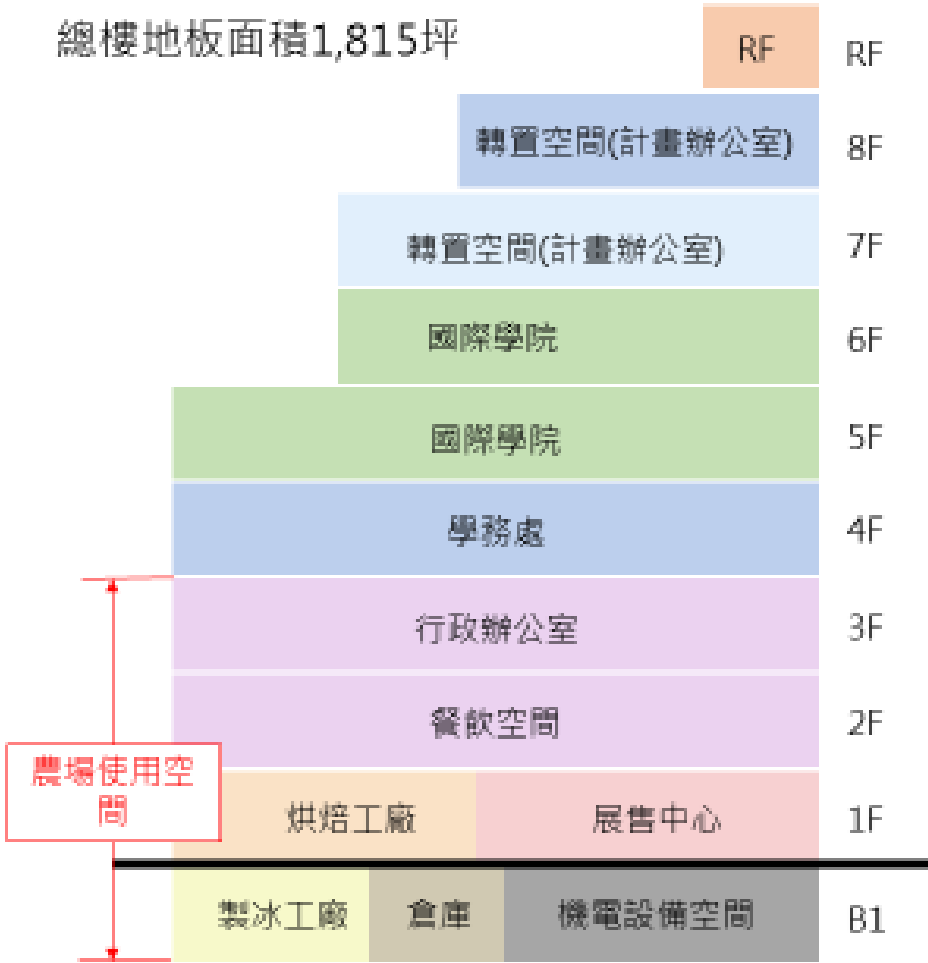
法定汽、機車位：法定(實設)汽車停車位=28輛、法定(實設)機車停車位=104輛(機車位未來實際提供自行車停放)

使用單位：農業試驗場、學務處學生活動中心、國際學院、總務處計畫辦公室(暫定)

## 樓層分配

總樓地板面積 6000.32平方公尺 (1,815坪)			使用面積 (不含公設)
1~3F、 B1F	農業試驗場	548坪	
4F	學務處	168坪	
5~6F	國際學院	302坪	
7~8F	轉置空間(計畫辦公室)	165坪	

## 樓層規劃與分配





# 建築物外觀模擬圖(基隆路高架橋東南視角)





# 建築物外觀模擬圖(基隆路高架橋西南視角、植生牆)



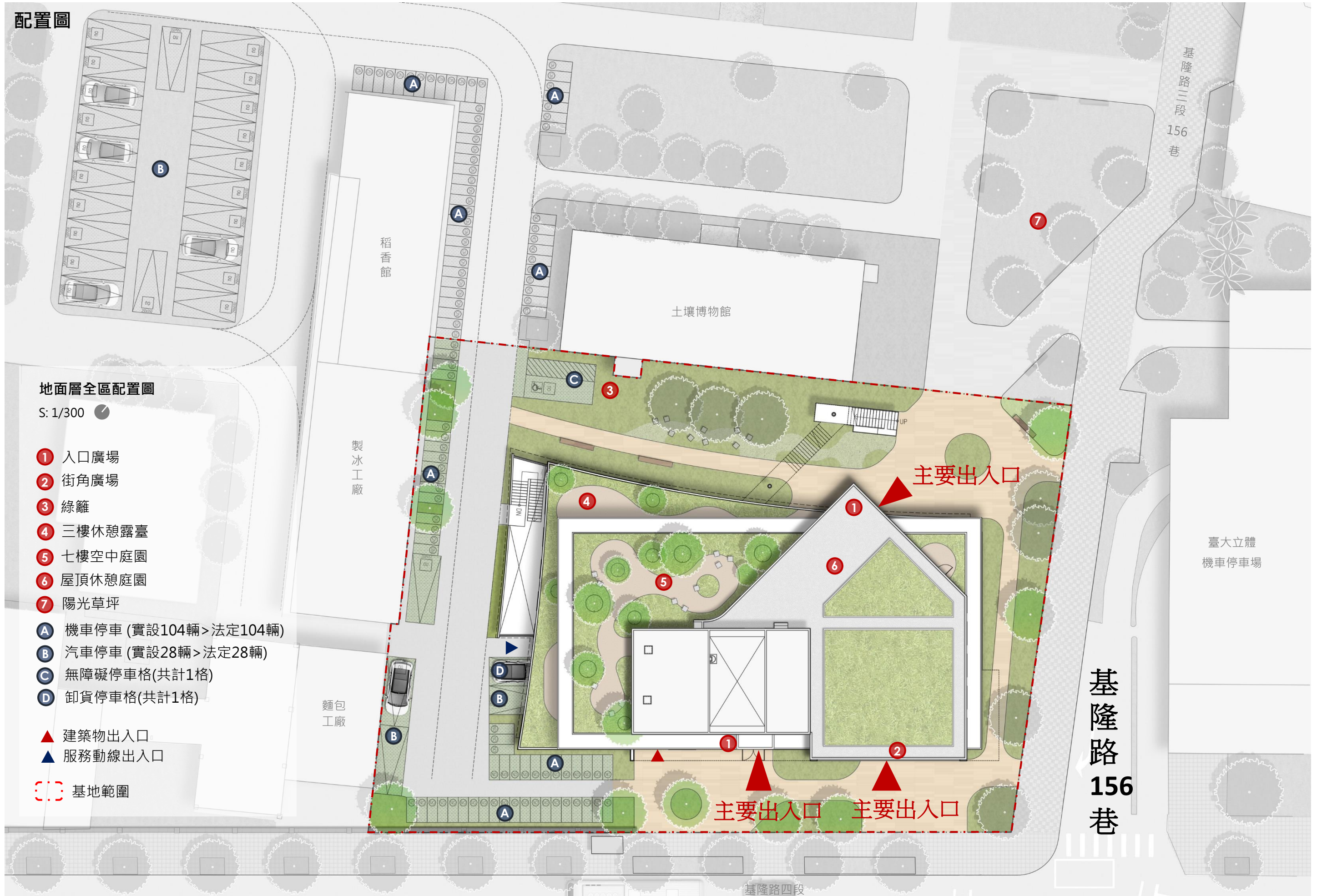


# 配置圖

## 地面層全區配置圖

S: 1/300

- ① 入口廣場
- ② 街角廣場
- ③ 綠籬
- ④ 三樓休憩露臺
- ⑤ 七樓空中庭園
- ⑥ 屋頂休憩庭園
- ⑦ 陽光草坪
- A 機車停車 (實設104輛>法定104輛)
- B 汽車停車 (實設28輛>法定28輛)
- C 無障礙停車格(共計1格)
- D 卸貨停車格(共計1格)
- ▲ 建築物出入口
- ▲ 服務動線出入口
- 基地範圍





## 人、自行車動線系統

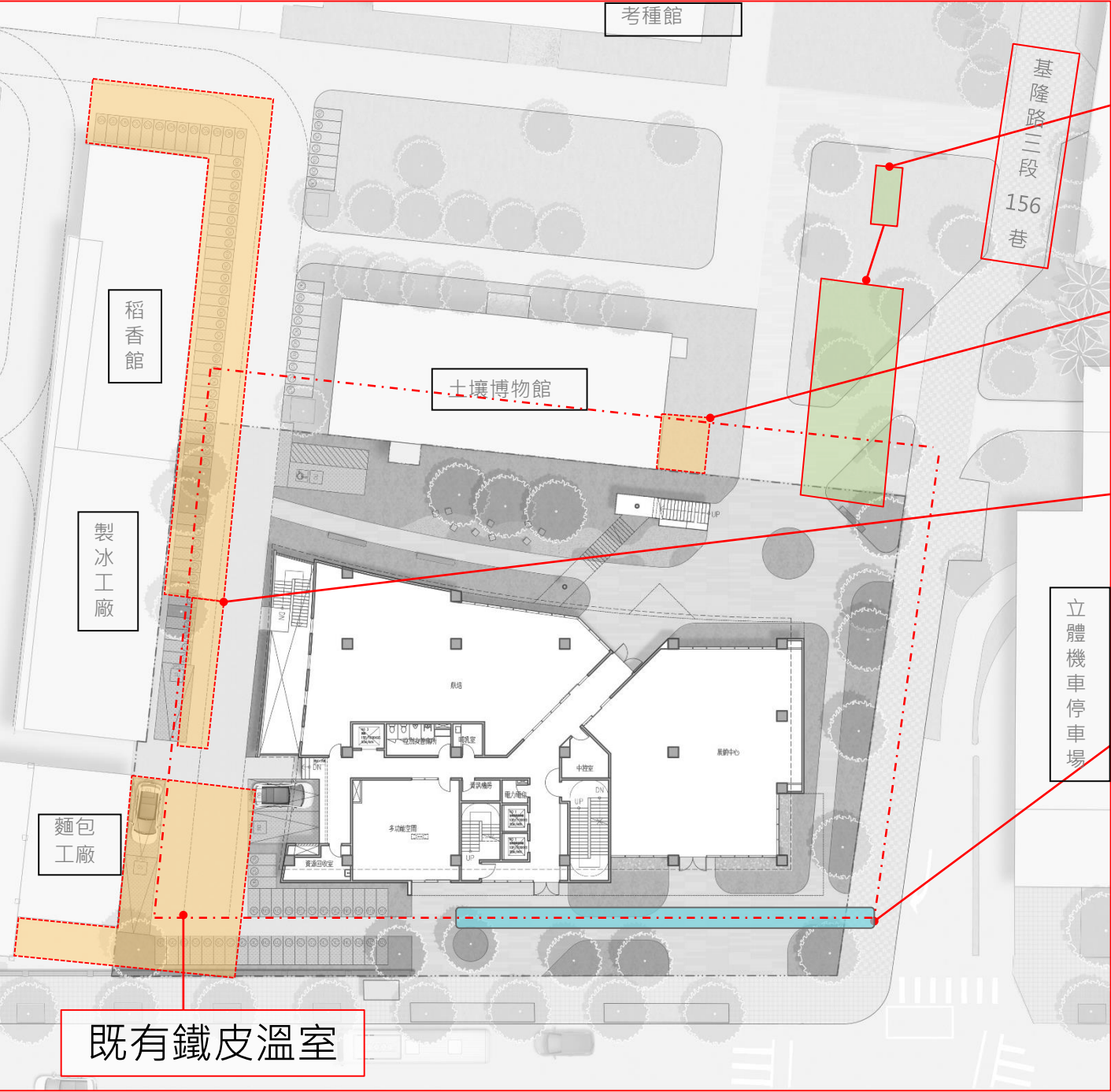
- 
- This site plan illustrates the layout of the Soil Museum and its surrounding facilities. Key features include:
- Buildings:** 稻香館 (Rice Fragrance Hall), 製冰工廠 (Ice Plant), 麵包工廠 (Bread Factory), 土壤博物館 (Soil Museum), 展覽中心 (Exhibition Center), 中庭室 (Atrium), 電力機房 (Power Room), 貴賓休息室 (VIP Lounge), 多功能空間 (Multi-functional Space), 貨車 (Truck), 車庫 (Garage), 車庫 (Garage), 車庫 (Garage).
  - Parking:** 通往3號門 (Access to Gate 3), 立體機車停車場 (Vertical Motorcycle Parking Lot).
  - Circulation:** 基隆路三段 (Keelung Road Section 3), 基隆路四段 (Keelung Road Section 4), 立體機車停車場 (Vertical Motorcycle Parking Lot).
  - Other:** 土壤博物館 (Soil Museum), 展覽中心 (Exhibition Center), 中庭室 (Atrium), 電力機房 (Power Room), 貴賓休息室 (VIP Lounge), 多功能空間 (Multi-functional Space), 貨車 (Truck), 車庫 (Garage), 車庫 (Garage), 車庫 (Garage).

- 將校外人行道延伸至校內人行道  
提供更友善及安全之行人空間





# 拆除規劃構想



既有堆肥場遷移至農場區並拆除北側貨櫃屋，以達整體景觀美觀

拆除土壤館1F東側增建空間，整合景觀廣場與直通建築2F樓梯

拆除稻香館旁增建物及製冰工廠側鐵皮屋，整合車行及停車空間

拆除部分既有圍牆，以形成入口/街角廣場

- 基地範圍
- 既有圍牆拆除
- 既有鐵皮屋、建築物等拆除
- 既有堆肥場遷移與貨櫃屋移除



平面圖說

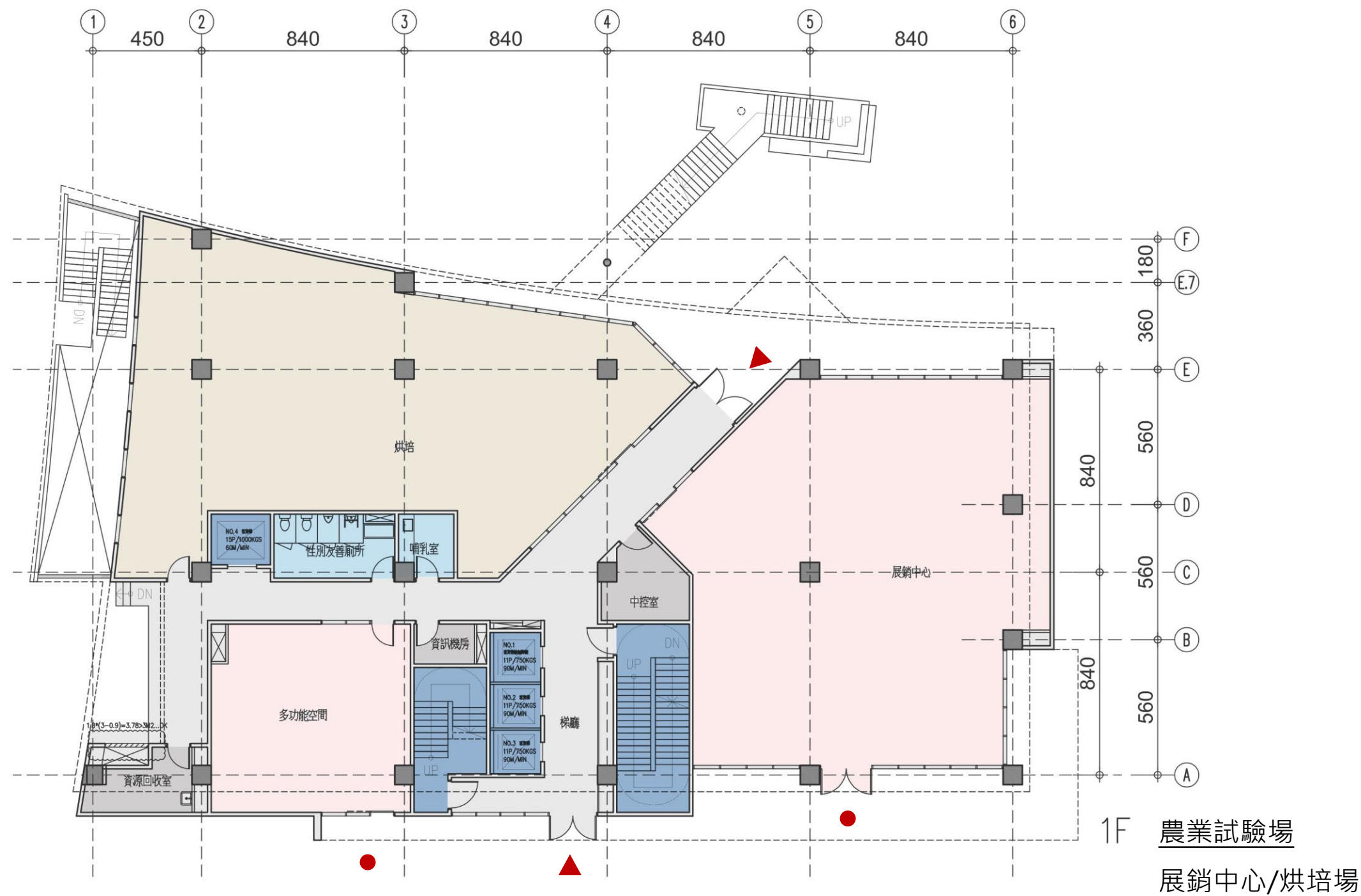
地下一層平面圖

• B1F：製冰廠/機房設備空間





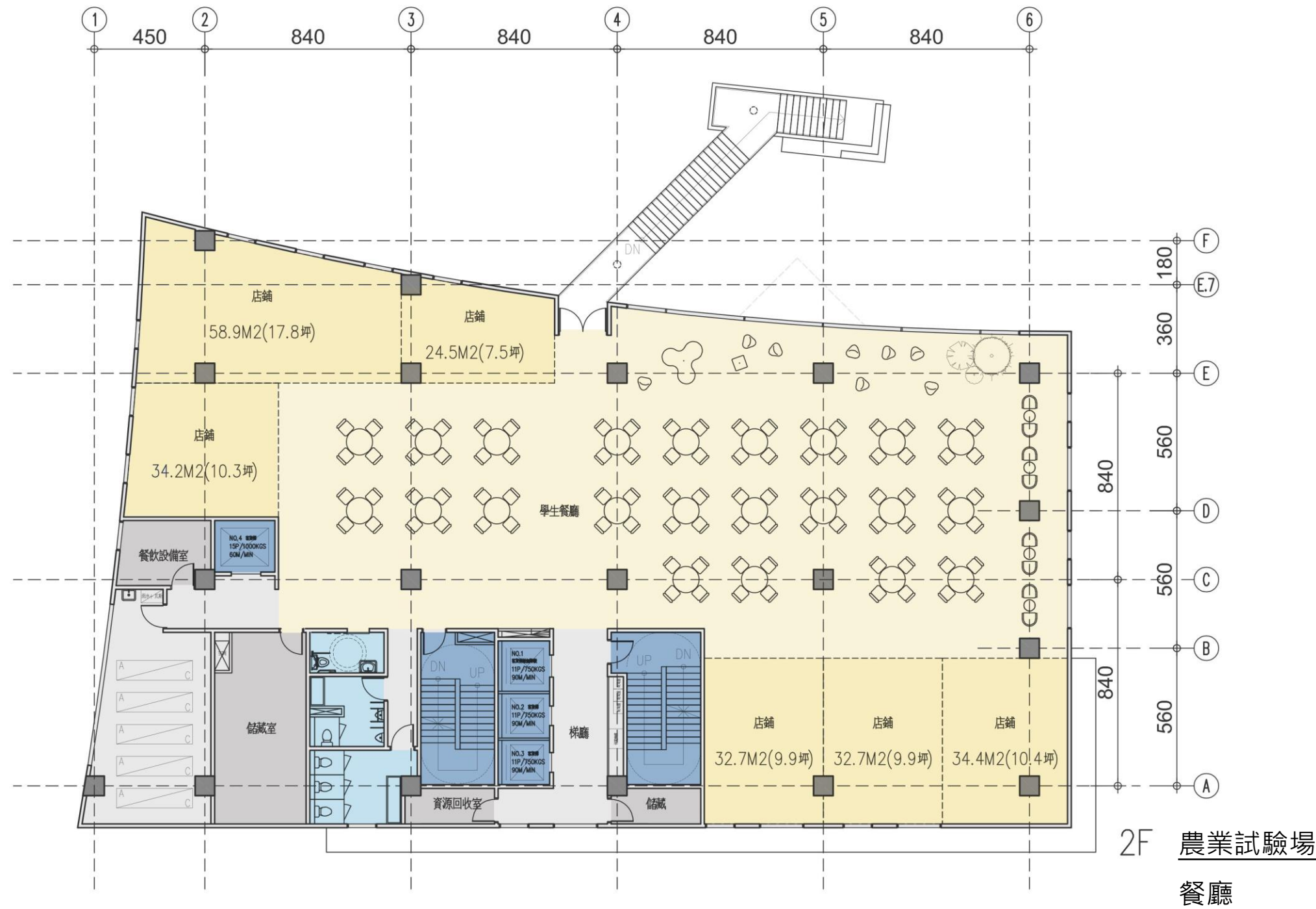
1F:烘培場/展銷中心/多功能活動室/中控室/資訊機房



規劃客梯3部(1F~8F)，貨梯1部(B1-2F)



2F：餐廳/廚房



2F餐廳：設置直通2F餐廳之戶外梯



# 臨校內側建築物視角模擬圖





# 建築物鄰基隆路高架橋側視角





# 建築物面台大總圖側視角



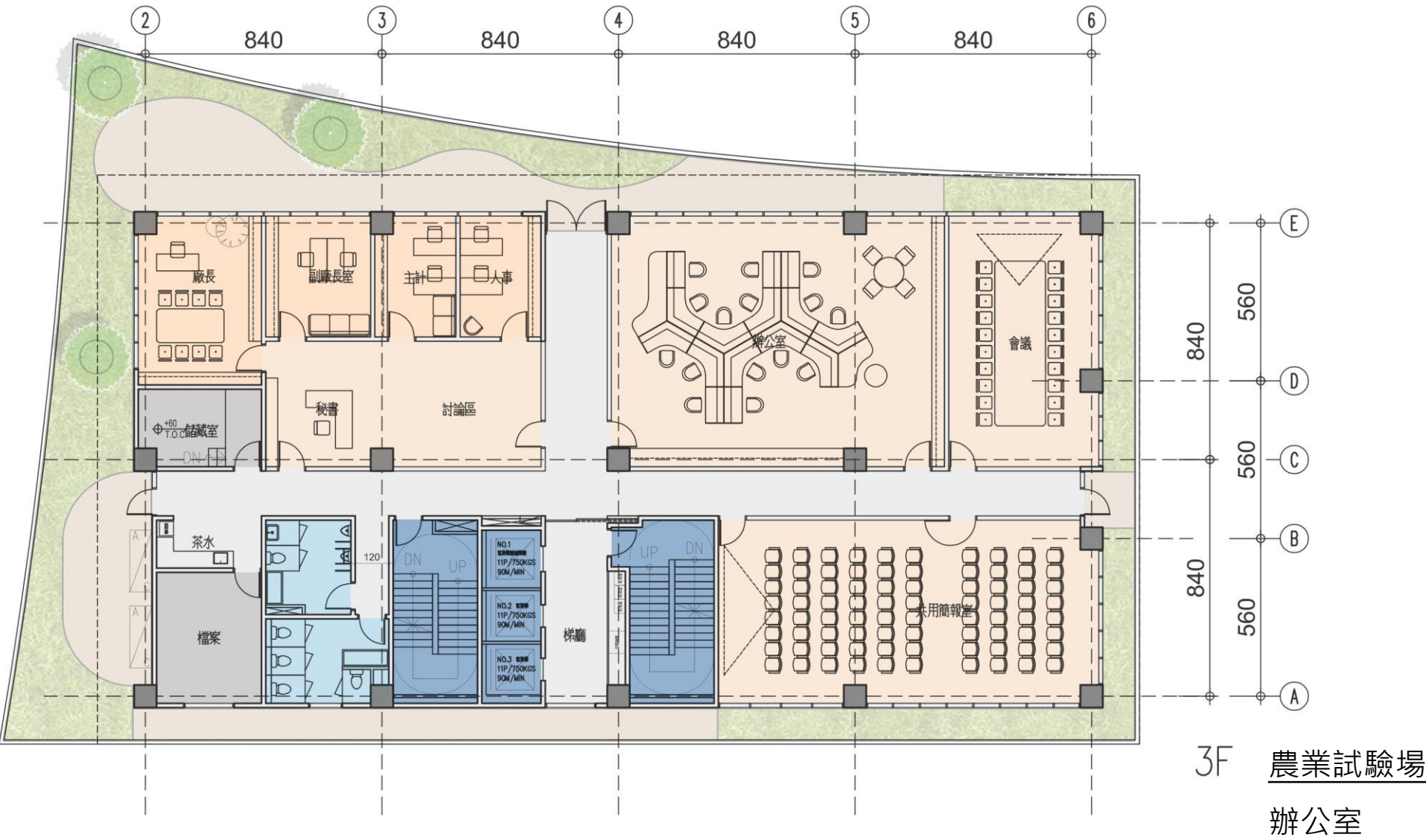


# 建築物面台大總圖側景觀廊道視角





3F：農市場辦公室、會議室、多功能簡報室



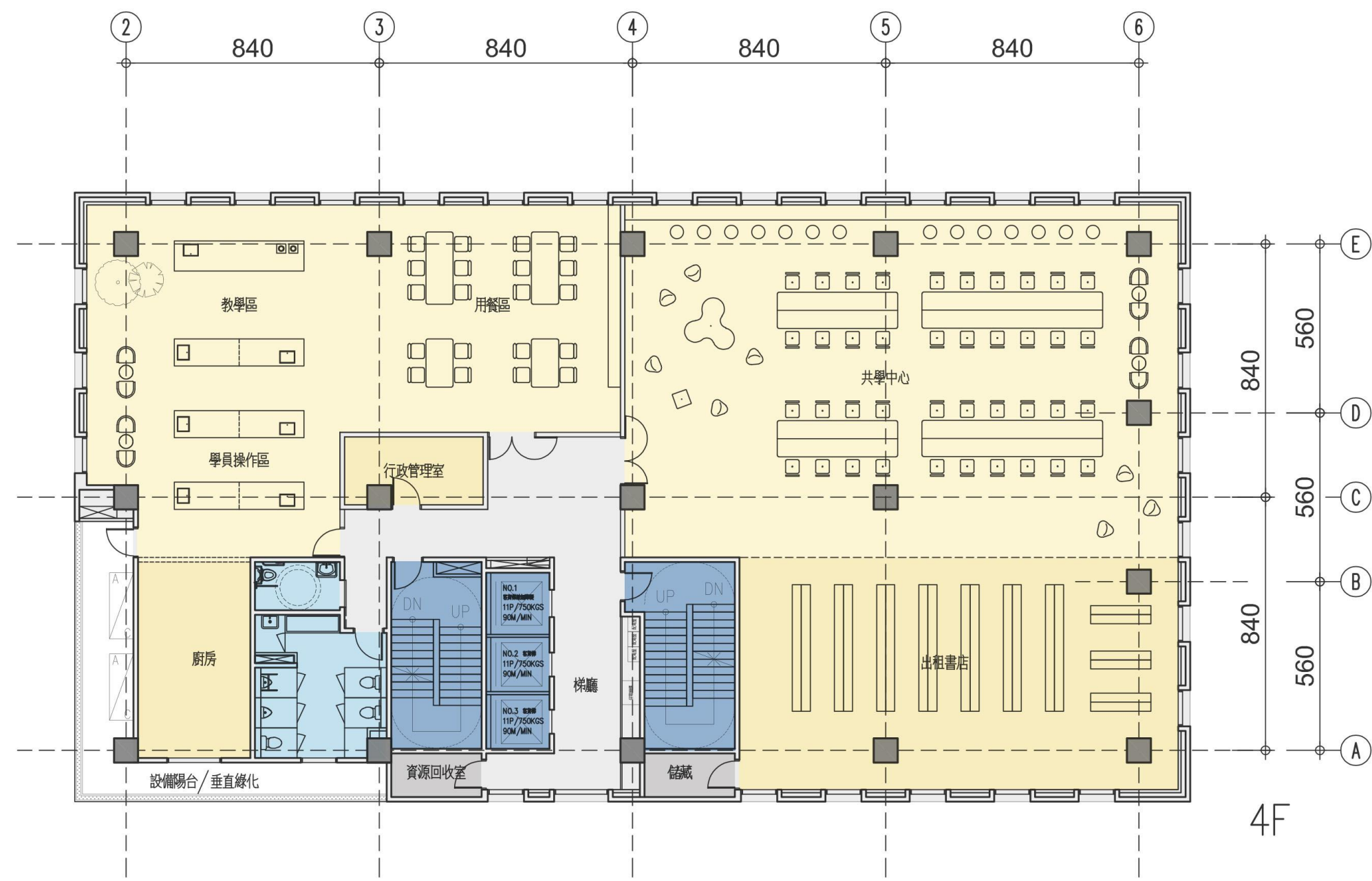


## 3F戶外景觀露臺模擬圖





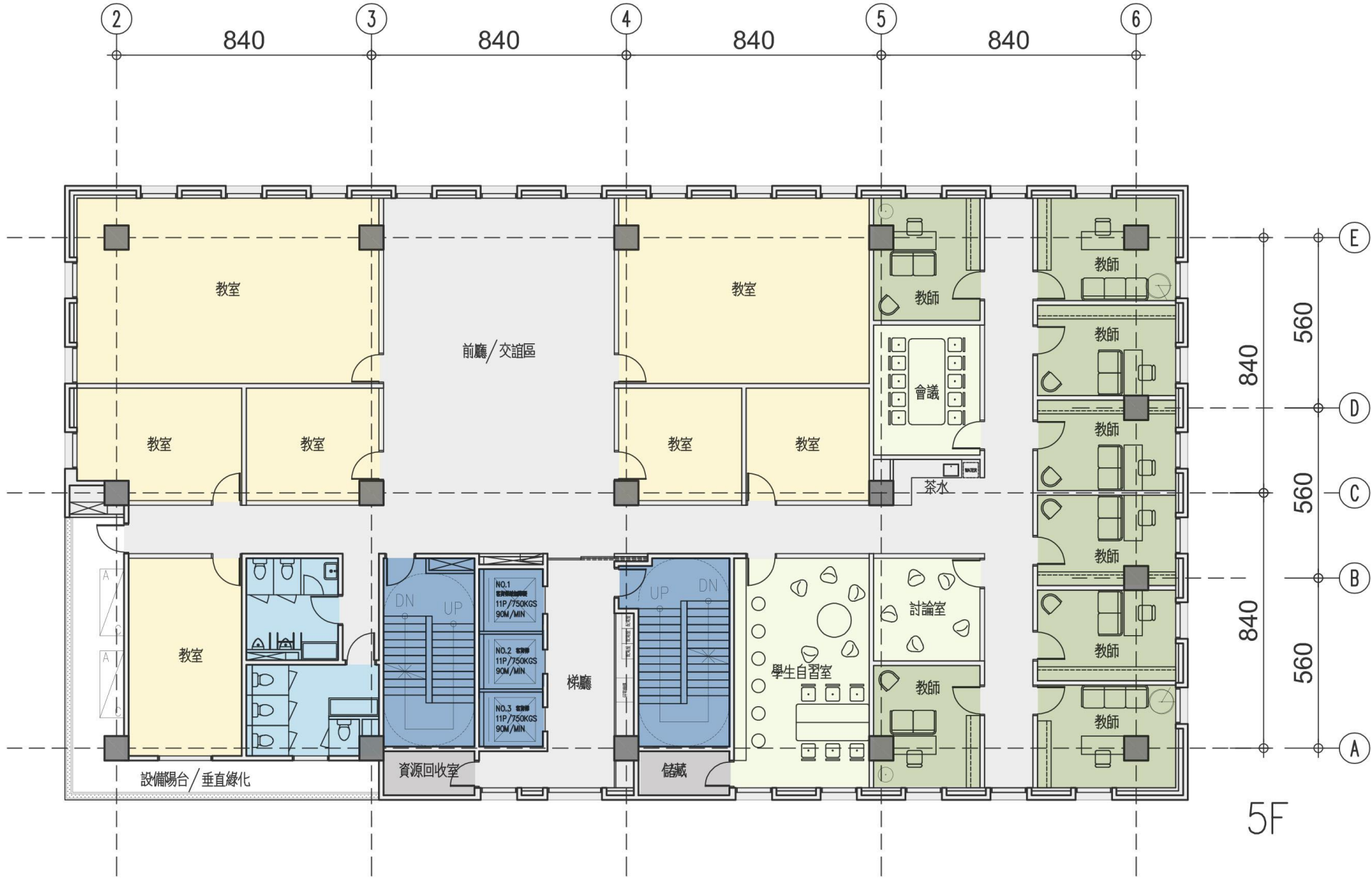
4F：(學務處學生活動中心)社團烹飪室、廚房/共學中心/出租書店



學務處  
共學中心/委外書店/  
社團烹飪教室



5F：國際學院(教室/學生自習室/教師辦公室)

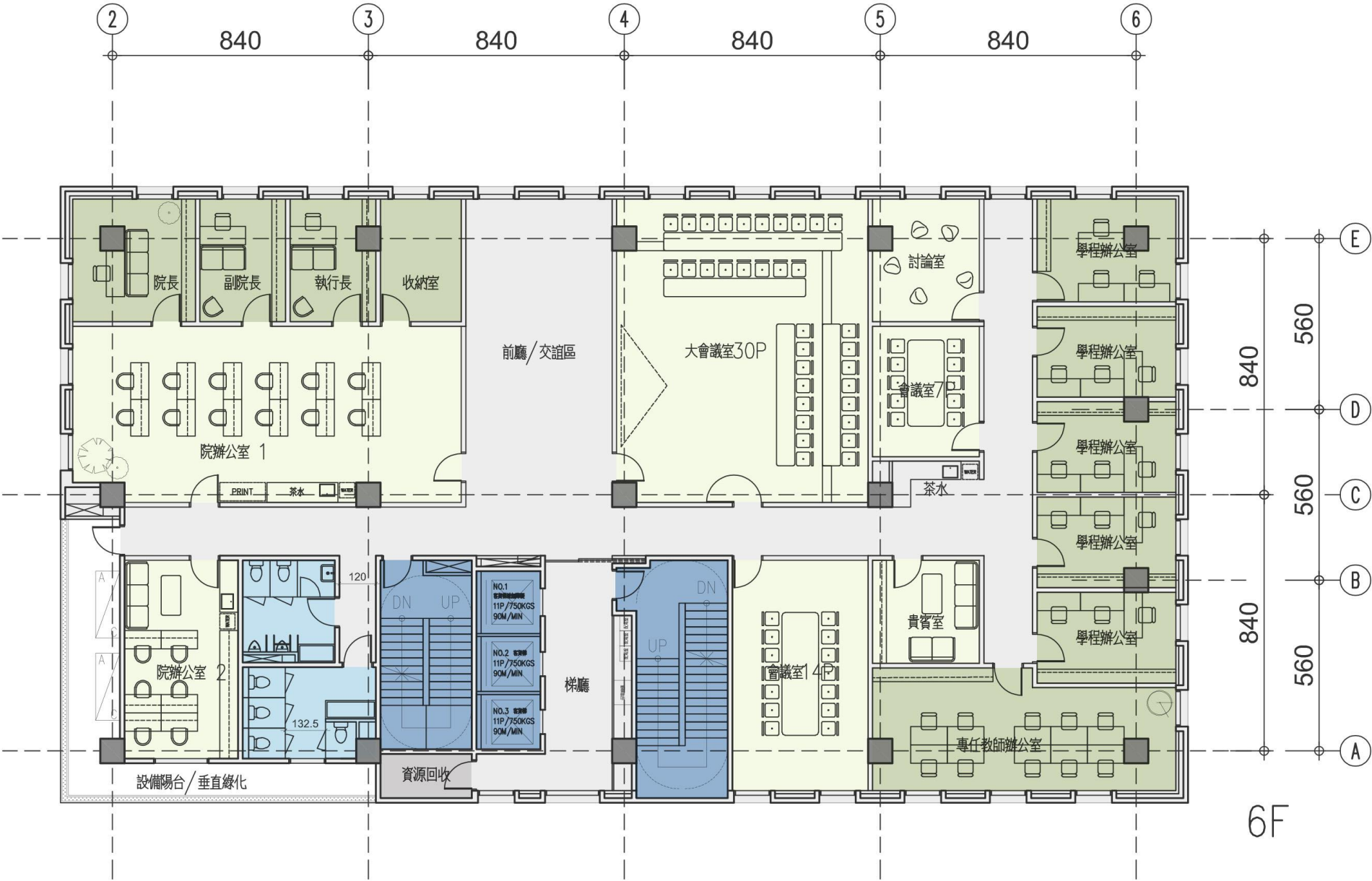


國際學院  
教室/教師辦公室



平面圖說  
六層平面圖

6F：國際學院(院辦公室/學程辦公室/專任老師辦公室/大會議室)



國際學院  
學院辦公室/學程辦公室



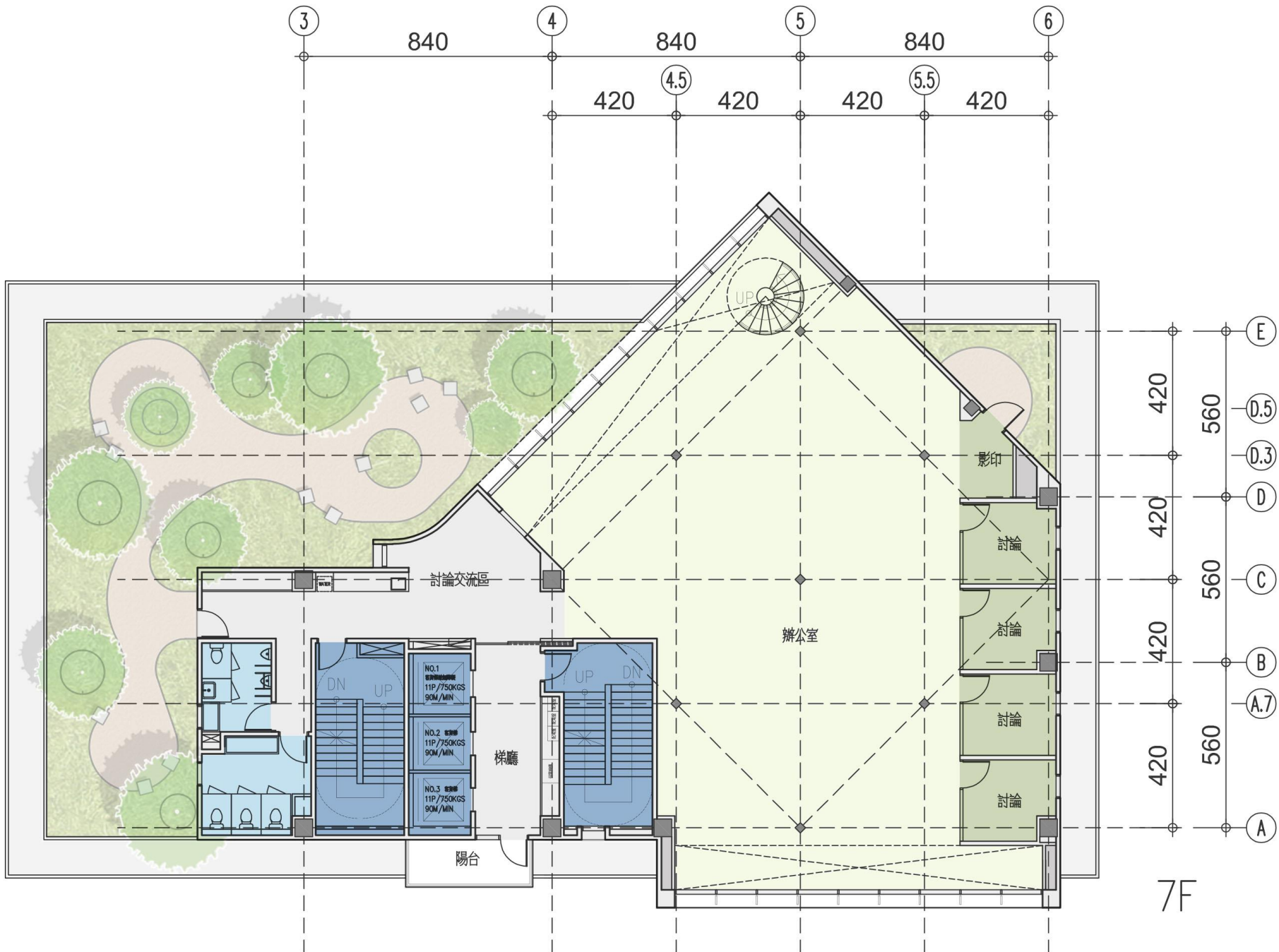
## 5F、6F前廳、交流區空間模擬圖







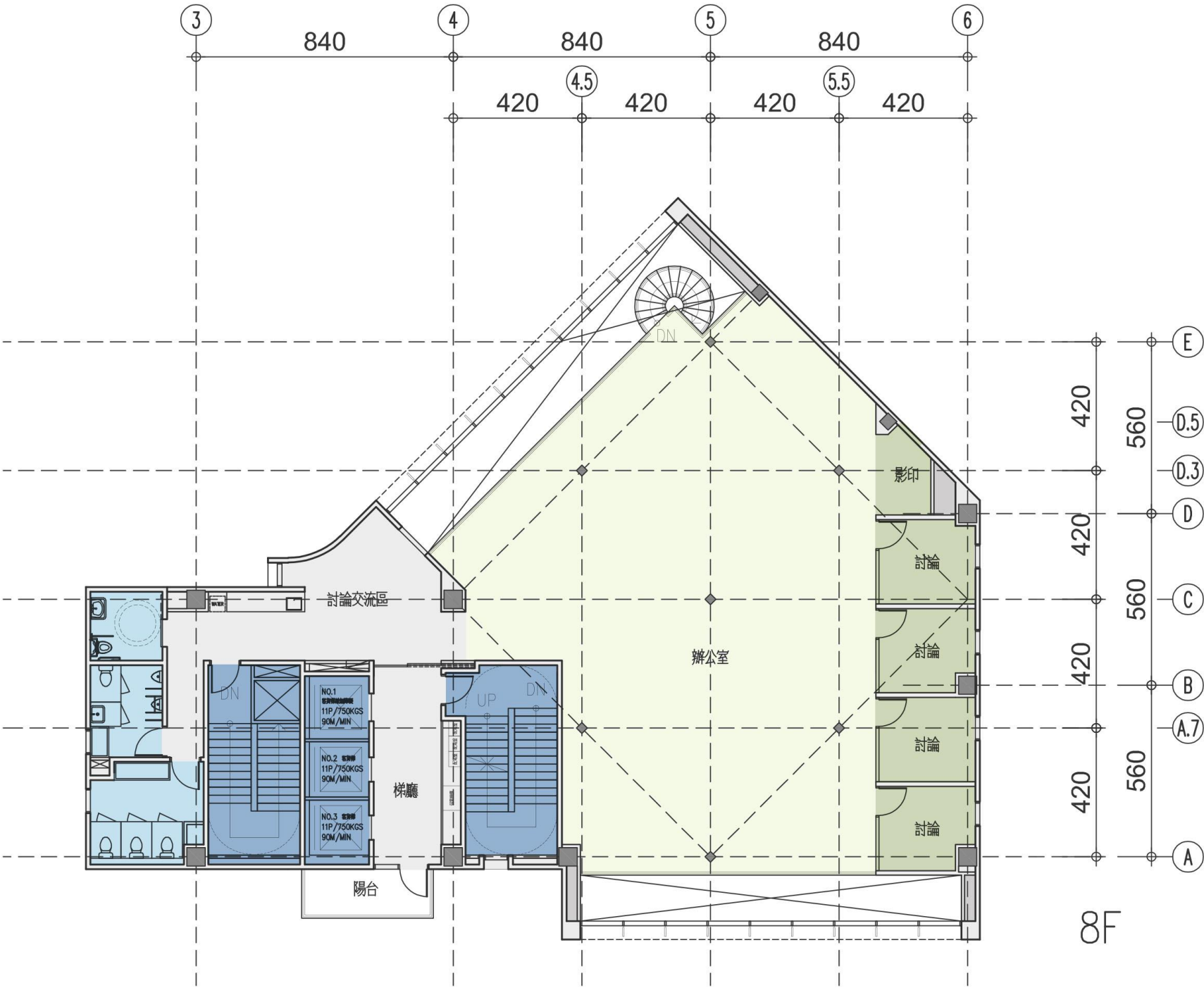
7F:計畫辦公室



總務處



8F:計畫辦公室

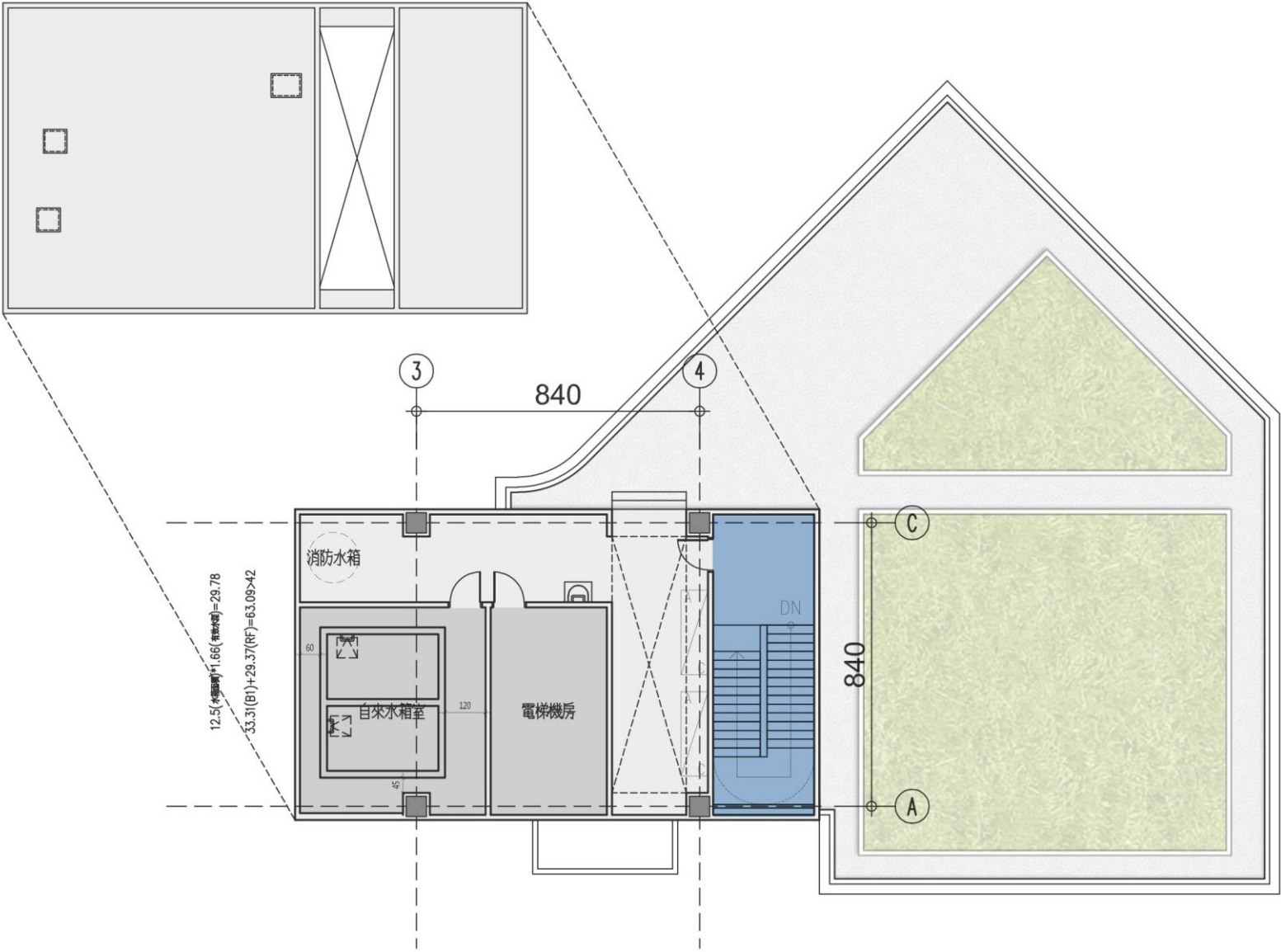


計畫辦公室



平面圖說

屋頂層平面圖



RF



工作里程碑

作業	辦理情形	已完成時間	預定完成時間
可行性評估報告書	已取得教育部同意備查。	110.7.12	
基本設計報告書	籌建會、公聽會(111.3.2)、校規會(111.4.6)、校發會(111.4.27)、預定辦理校務會議專案報告(111.5.28)		111.5.28
受保護樹木審查	1.本案受保護樹木1棵(肯氏南洋杉)。 2.校內審查：於111.4.26簽送事務組及校規小組審查，後續送校內樹保小組會議複審。 3.校外審查：校內審查程序通過後，送主管機關文化局審議。		111.6.30
都市設計審議	設計單位準備資料中，作業時間預估1個月，資料備妥後送主管機關審議。		111.6.30
建照申請	都審完成後辦理。		111.9.30
細部設計	設計單位進行中，依契約規定基本設計核定後90日曆天內完成細部設計並提送本校。細部設計需視都審結果配合調整，實際作業時間預估多二個月。		111.10.30
施工階段	工程發包(預計112年初發包完成)、施工、完工、申請使照		113.10.30
預計2024年12月完工			



依每坪近**20萬**估計預算金額為 **4億5,567萬8,488 元**

台大教研實習大樓新建工程 經費概估明細表				
項次	項目及規格	單位	數量	複價
壹	發包工程費			
一	分項工程費			330,456,815
A	建築工程費	式	1	218,101,498
B	景觀工程費	式	1	13,218,273
C	水電工程費	式	1	66,091,363
D	空調工程費	式	1	33,045,682
二	職業安全衛生費	式	1	3,304,568
三	品管及材料試驗費	式	1	3,965,482
四	包商管理費、利潤及保險費	式	1	20,263,612
五	營業稅	式	1	17,899,524
發包工程費總計 總計(一~五)				375,890,000
貳	間接工程費			
一	工程管理費	式	1	2,720,088
二	建築師規劃設計監造費	式	1	16,926,000
三	物調及工程預備費(5%)	式	1	18,794,500
四	物價調整大幅波動準備金(5%)	式	1	18,794,500
五	公共藝術設置費	式	1	3,758,900
六	水電外管線補助費	式	1	18,794,500
間接工程費(一~六)				79,788,488
總計				4億5,567萬8,488
			原總預算	2億6,,000萬



