



研究發展處 行政品質評鑑簡報

2021/12/08



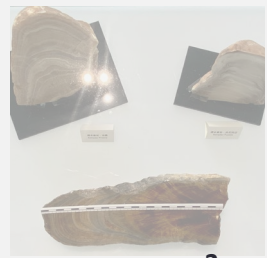
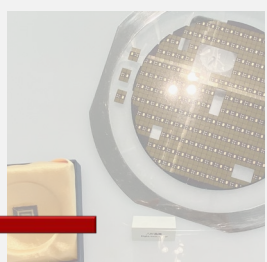


報告內容

- 01 研發處使命與組織架構
- 02 流程面
- 03 顧客面
- 04 研究能量與績效
- 05 目標與展望

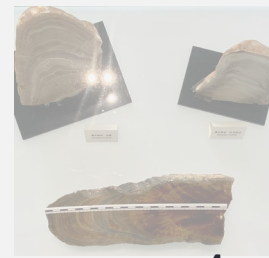
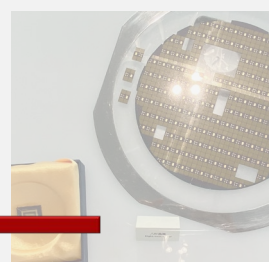
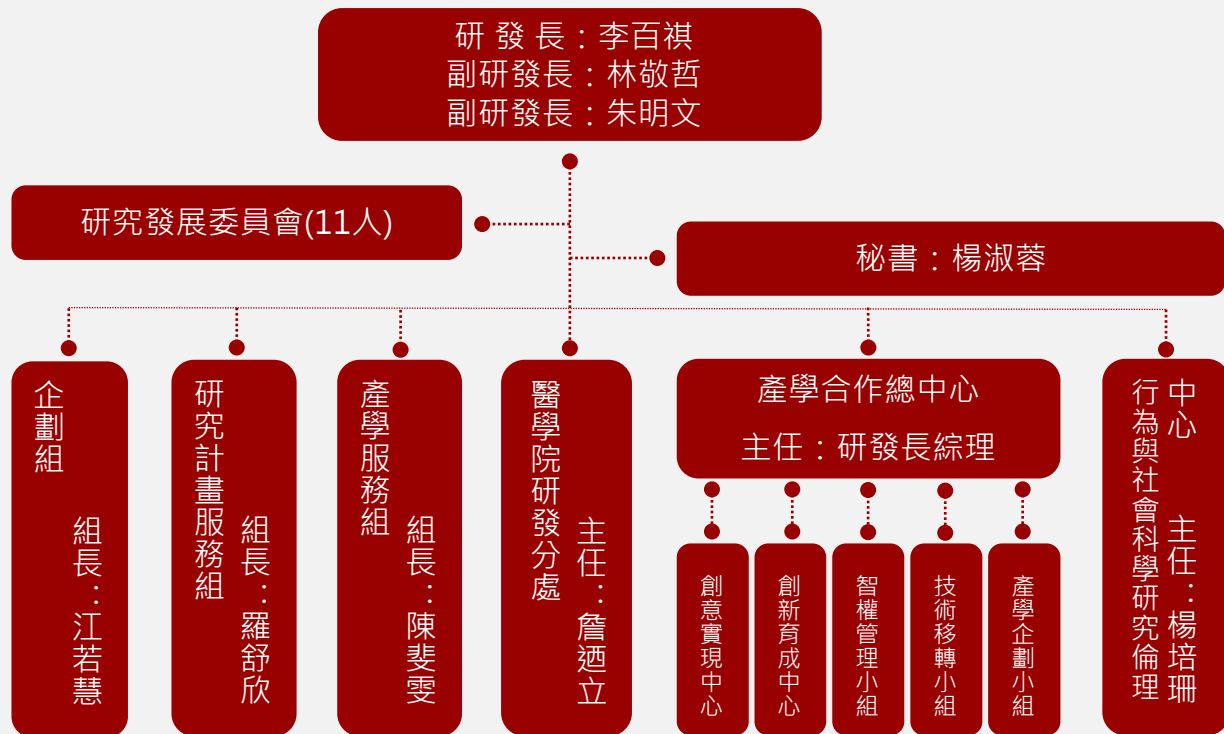


研發處使命與組織架構





研發處使命與組織架構



報告內容

01

研發處使命與組織架構

02

流程面

流程管理

組織溝通與橫向業務協調管理

資訊運用規劃及管理

各組重點執行項目

03

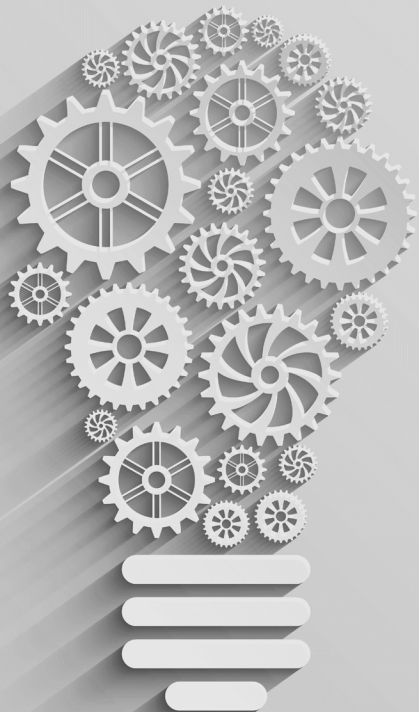
顧客面

04

研究能量與績效

05

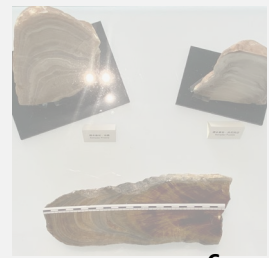
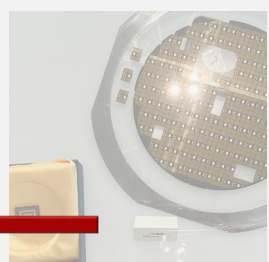
目標與展望





流程面-流程管理

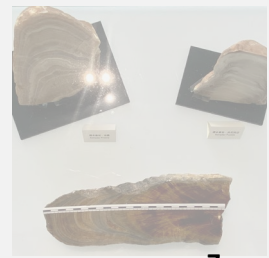
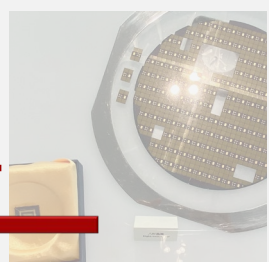
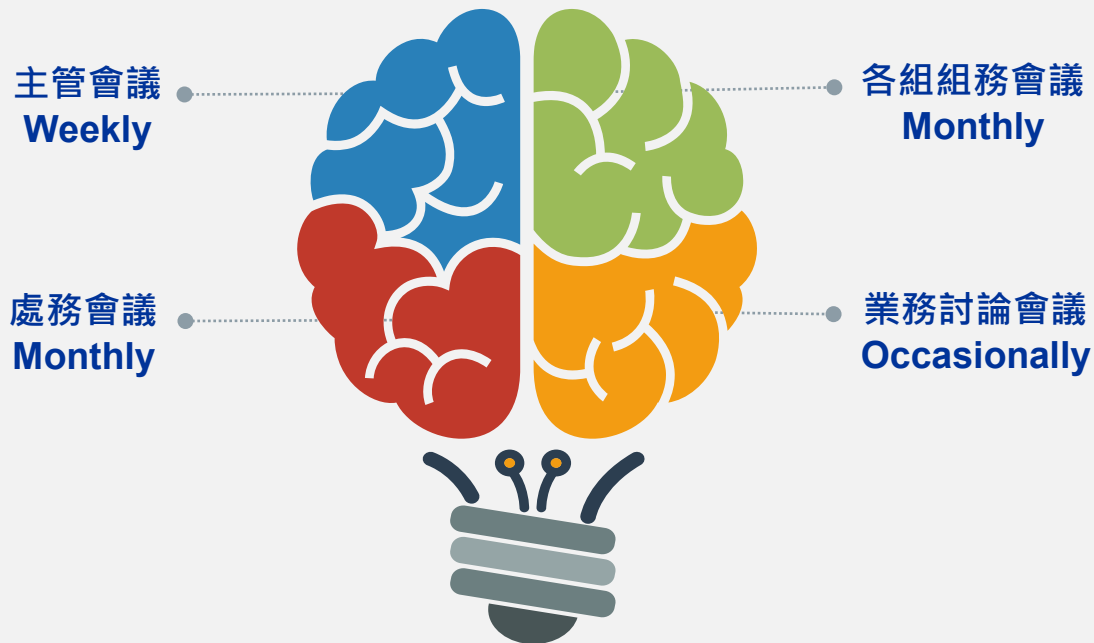
- 積極規劃並致力提升行政效率，106年迄今已完成之**行政流程電子化**作業：
 - ① **研發成果**管理暨申請系統
(學術研究績效獎勵、研發處主政之各類高等教育深耕計畫)
 - ② 卓越研究大樓**空間申請**系統
 - ③ **專利/技轉**案件查詢平台
 - ④ 國立臺灣大學**科技部**計畫**經費流用變更**申請暨簽核系統
- 配合校內**公文電子化**政策，有效管理並追蹤公文進度，加速文件處理速度
- 定期召開**組內與跨組會議**，確實掌握業務進度，增進團隊服務效能
- 加強並落實職務**代理人**制度





流程面-組織溝通與橫向業務協調管理

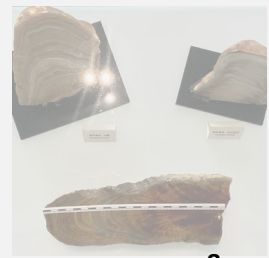
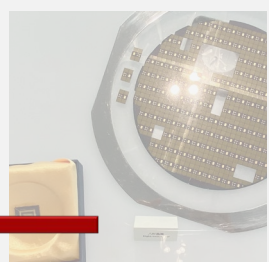
藉由正式定期或非正式機動性的會議與討論，打造處與組之間暢通的交流管道





流程面-資訊運用規劃及管理

- **線上系統平台**，有效流通並共享資訊：
 - ① 貴重儀器共同使用平台
 - ② 專利/技轉案件查詢平台
- 強調**網頁資訊**正確性與重要性，**定期/即時更新**中英文網頁資訊
- 定期舉辦各項**重點業務**交流會、說明會、講座等，主動傳達完整訊息



報告內容

01

研發處使命與組織架構

02

流程面

流程管理

組織溝通與橫向業務協調管理

資訊運用規劃及管理

各組重點執行項目

03

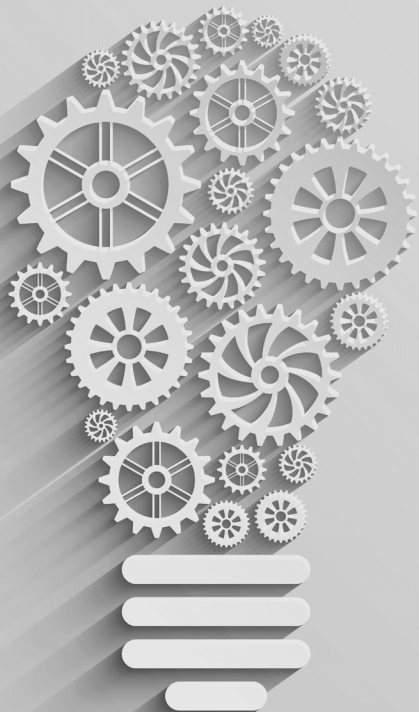
顧客面

04

研究能量與績效

05

目標與展望



各組重點執行項目



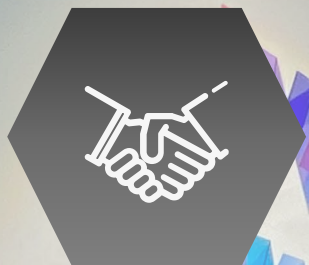
企劃組



研究計畫服務組



醫學院研發分處



產學服務組



產學合作總中心



行為與社會科學
研究倫理中心



各組重點執行項目-企劃組

提供教師優質研究條件

經費

成功的研究

設備

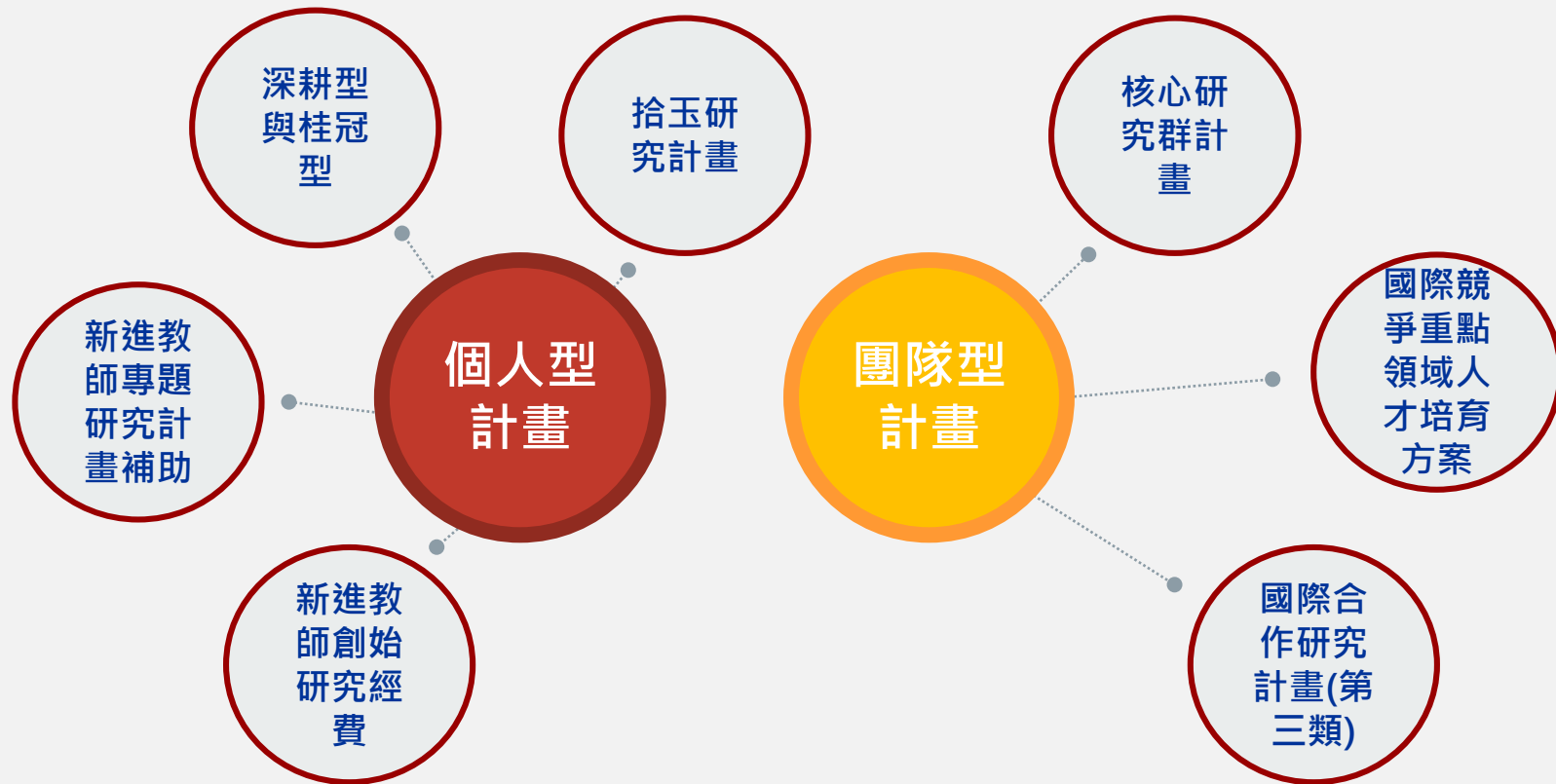
人力

- 每年8月舉辦深耕型計畫與新進教師交流會、11月舉辦特色領域中心與各團隊交流會
- 不定期舉辦逕博遠學座談會等其他交流



各組重點執行項目-企劃組

經費





各組重點執行項目-企劃組 人力

玉山學者8名
玉山青年學者32名

補助研究專家(2位)

補助博士後研究人員、研究技術人員(13位)

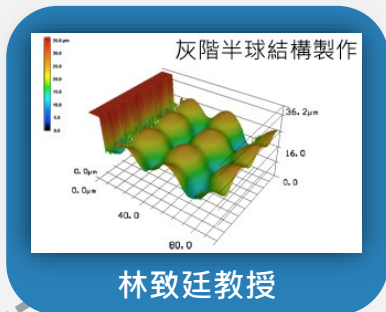
逕行修讀博士學位學生研究提升計畫(逕博提升計畫)、遠學計畫



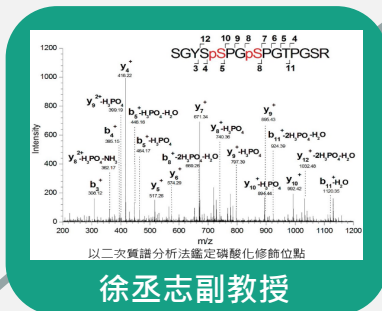


各組重點執行項目-企劃組 設備

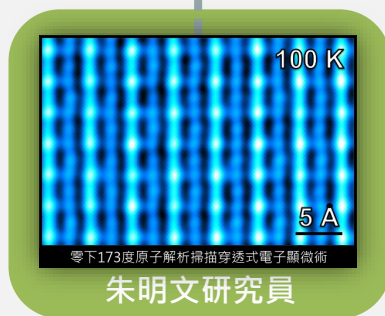
國立臺灣大學重點技術平台 Tackling Single Matters



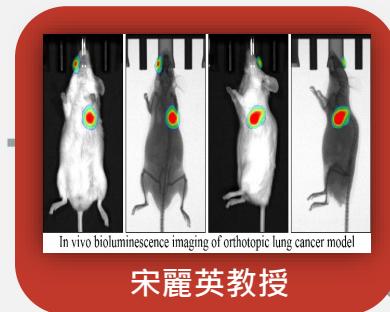
半導體製程
(灰階結構製作)



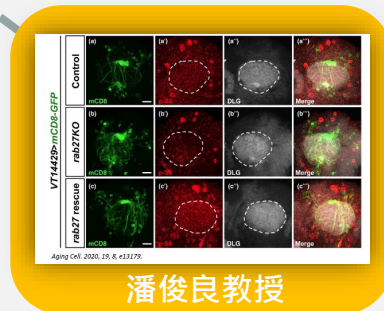
質譜學
(Single Proteomics)



電子顯微學
(Single Atom、Cryo-EM)



整合型生醫
(Single Cell)



分子影像學
(Single Molecule)

各組重點執行項目



企劃組



研究計畫服務組



醫學院研發分處



產學服務組



產學合作總中心



行為與社會科學
研究倫理中心



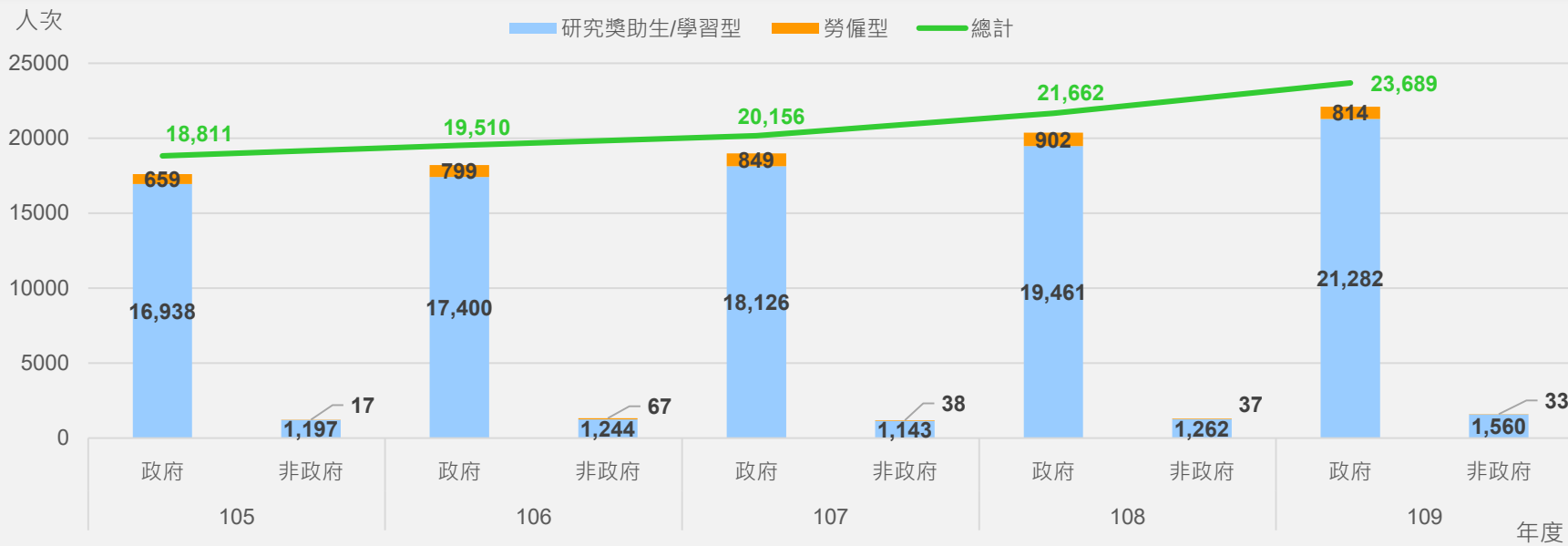
重點執行項目-研究計畫服務組

- 一、辦理政府研究計畫及學生助理/研究獎助生相關業務。
- 二、規劃政府計畫及計畫類學生相關E化系統及管理機制。
- 三、綜整政府機關(構)計畫相關資訊。
- 四、辦理研發替代役申請、管考及網站維護作業。
- 五、辦理科技部傑出研究獎、吳大猷獎等獎項相關業務。
- 六、辦理科技部大專生研究計畫及大專生創作研究獎等業務。



研究獎助生/勞僱型助理核定人次 統計情形

| 兼任型態 | 105 | | 106 | | 107 | | 108 | | 109 | |
|-----------|-------|------|-------|------|-------|------|-------|------|-------|------|
| | 政府 | 非政府 | 政府 | 非政府 | 政府 | 非政府 | 政府 | 非政府 | 政府 | 非政府 |
| 研究獎助生/學習型 | 16938 | 1197 | 17400 | 1244 | 18126 | 1143 | 19461 | 1262 | 21282 | 1560 |
| 勞僱型 | 659 | 17 | 799 | 67 | 849 | 38 | 902 | 37 | 814 | 33 |
| 小計 | 17597 | 1214 | 18199 | 1311 | 18975 | 1181 | 20363 | 1299 | 22096 | 1593 |
| 總計 | 18811 | | 19510 | | 20156 | | 21662 | | 23689 | |





政府計畫 / 計畫人員作業管理資訊系統

- **計畫投標申請系統**：因應一校一標原則，強化計畫投標查詢及作業流程管控功能。
- **計畫管理系統**：本系統結合各委託機關計畫及相關法令規定、整合科技部計畫資料庫並加強管控機制，以協助教研人員符合相關法令並提供管理者及決策者準確資訊。
- **計畫類學生申請、分流管理系統**：本系統勾稽教務處、人事室資料庫及整合文書檔案系統，並以線上確認學生兼任助理分流型態，以提昇申請及審核效率。
- 已規劃**計畫類學生線上**終止暨簽核系統：擬結合前述管理系統及本校計中資料庫的學籍檔，以「計畫人員離職程序申請/簽核」的樣式做為參考樣板，線上辦理合意終止、已不具學生身份等線上終止及審核等作業。



科技部計畫經費流用變更作業 申請審核系統

- 因應科技部研究計畫流用變更申請案逐年增加（每年約達5000件），為減少公文往返並提升行政作業效率達無紙化目標，爰規劃建置本系統。
- **推動時程：**
 - 110年5月24日教學影片上架（1 法規及申請流程 2 系統操作 3 因應疫情之特殊規定）
- **建置效益：**
 - 減少並避免文件在公文交換途中遺失，或申請人誤以為文件遺失（承辦單位尚未收到）而重複送件。
 - 加快審核效率，申請人可透過申請端的查詢功能確認進度、審核意見。
 - 透過系統分流機制，提示申請人應至科技部系統申請的變更事項（亦即非屬校內審核事項），減少因流程錯誤而產生退件。



數位學習平台線上課程

- 為讓助理及計畫主持人有效掌握各類重要資訊，製作計畫、學生兼任助理及科技部流用變更系統線上說明課程，詳解各類法規、申請流程及E化系統的操作說明，以有效減少來電頻率，進而增進行政及人力效率。
- **規劃時程：**
 - 110年6月：新版數位課程錄製及更新上線
- **施行效益：**
 - 給予新進助理對於本校建教合作計畫規範較直覺式的瞭解。
 - 有效提升助理整體業務能力，協助各計畫主持人，以全面提升計畫申請及執行效率。
 - 有效減少來電頻率，進而增進行政及人力效率。
 - 協助新進教師以最有利的方式申請科技部計畫。
 - 加速各項申請時效，亦可協助計畫主持人的前期規劃，減少疏漏或錯誤。

各組重點執行項目



企劃組



研究計畫服務組



醫學院研發分處



產學服務組



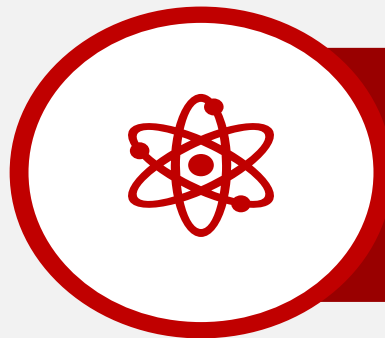
產學合作總中心



行為與社會科學
研究倫理中心

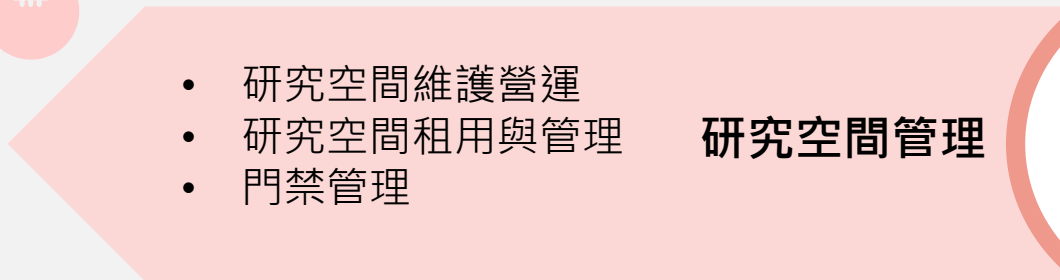


各組重點執行項目-產學服務組



產學合作計畫

- 合約審閱、協商與諮詢
- 計畫簽約立案、協助請款與後續相關行政作業
- 計畫學生助理聘用審核



- 研究空間維護營運
- 研究空間租用與管理
- 門禁管理

研究空間管理





各組重點執行項目-產學服務組

提升業務執行與管理之目標與作法

專業

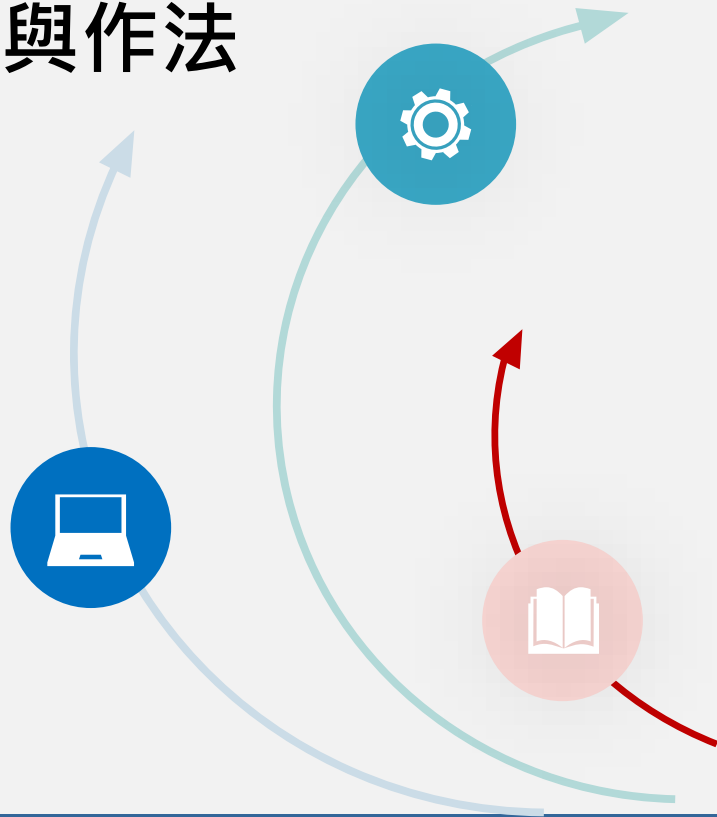
增聘法務專業人才
修訂法規

效率

增訂定型稿
制定合約範本
製作教學影片課程
建置研究空間申請系統

服務

增進人員職能
辦理業務說明會
提升硬體設施





各組重點執行項目-產學服務組

01

增聘法務經理

設置專責產學合作法務諮詢窗口，協助合約審閱，並與合作單位協商。

02

因應產學合作修正本校「建教合作計畫處理要點」部分條文^{110.5.10}

- 1.增加外國大學管理費編列彈性。
- 2.配合產學聯盟永續經營增訂相關規範。
- 3.因應校內外法令變更增修文字。

03

產學合作各類文件修訂及增加英譯

為有效保障本校及計畫主持人之權益及降低本校違約之可能性，爰參考實務需求及各校規定進行改版並增加英譯，以因應產學合作日益國際化及細緻化之趨勢。





各組重點執行項目-產學服務組

01

推廣使用本校契約範本

因應不同成果歸屬態樣，制訂本校契約書範本類型，明文本校自由授權與衍生利益金約定，如有個別條款由本處法務進行協商，提高合作單位或主持人使用意願，以符本校規定並加速作業效率。

02

修訂申請書，增列公文定型稿

加速合約審閱、計畫立案、用印與請款等計畫後續相關作業。

03

簡化編列先期技轉金案件申請流程

計畫申請案改以立案後資料彙送本處產學合作總中心，加速合約審閱與計畫立案流程。





各組重點執行項目-產學服務組

04

錄製線上教學課程

協助新進及計畫相關人員了解作業流程、相關法規與重要注意事項，提高文件正確性與審核效率。

05

調整投標用印系統

配合現行作業流程調整系統內容，以確保計畫主持人申請投標計畫前，已知悉校內管理費與先期技轉金編列之規定。

06

建置研究空間線上申請系統

線上預約參觀、空間申請租用，採線上作業以節約用紙，同時減少紙本往返、加速作業流程。





各組重點執行項目-產學服務組

01

人員本職專業技能學習與進修

- 司法官及律師考試
- 採購法課程研習與證照考取
- 防火管理人證照

02

建置研究空間申請系統

- 線上預約參觀
 - 空間申請租用
- 採線上作業以節約用紙，同時減少紙本往返、加速作業流程。





各組重點執行項目-產學服務組

03

業務說明與交流

109年9月9日 /
研究發展處業務暨新設
產學服務組說明會

110年9月30日 /
產學服務組業務線上說明會



服務



各組重點執行項目-產學服務組

04

硬體環境提升

- ❑ 卓研招牌遷移工程
- ❑ 卓研哺乳室設置
- ❑ 思源樓外牆與內裝整修工程
- ❑ 思源樓門禁系統設置(含頂樓門禁與管制用門)
- ❑ 思源樓增設消防受信總機



服務



各組重點執行項目



企劃組



研究計畫服務組



醫學院研發分處



產學服務組



產學合作總中心



行為與社會科學
研究倫理中心



各組重點執行項目-產學合作總中心

■ 智權管理

- 進行專利檢索分析，辦理研發成果專利申請、維護管理及終止維護評估

■ 技術移轉

- 盤點本校研發能量，並建置及管理臺大技術交易網
- 強化校、內外跨單位合作，舉辦各式技術/專利推廣活動，媒合廠商需求

■ 衍生新創

- 探勘具創業潛力之技術團隊，提供創業輔導及資源，孵育為校園衍生創新企業

■ 創新育成

- 提供進駐廠商完整的培育空間、人才招聘協助以及公司營運發展相關之資源與諮詢，並輔導其優化/轉型或媒介專家協助企業IPO或併購策略佈局
- 支援校內師生各類創業活動，鏈結校內外創業相關資源、產業趨勢及最新法規等訊息，並提供課程、個案輔導等服務



專利提案流程

■ 管理及革新

- 落實管理**專利權人**為國立臺灣大學
- 利用**專利資料庫**檢索分析評估
- 執行專利**申請審查**機制
- 事務所服務品質評估(規劃中)

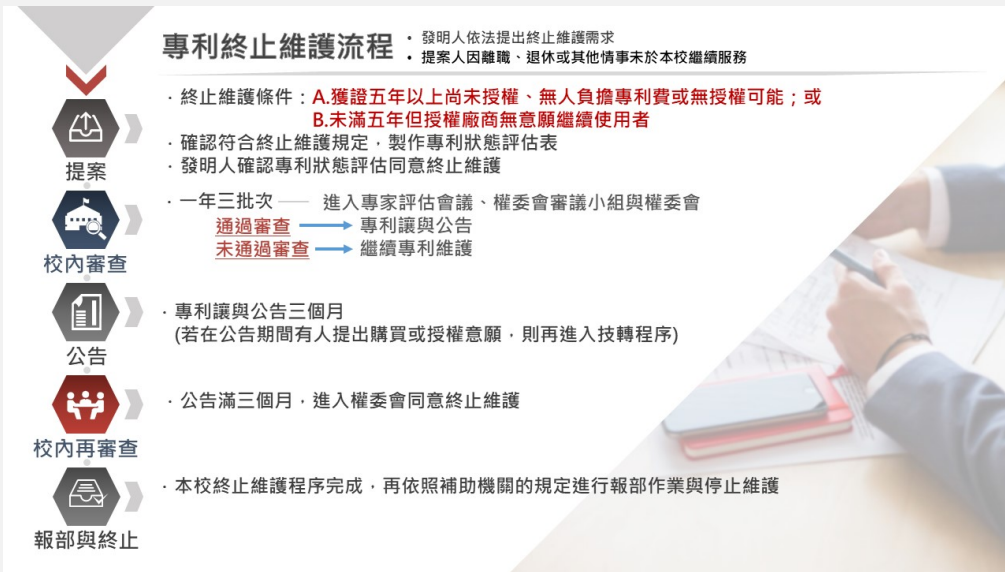




專利終止維護

■ 管理及革新

- 專人專案控管
- 訂定標準化年度作業時程表
- 本校專利存量與終止維護數量之監控、分析，調整策略

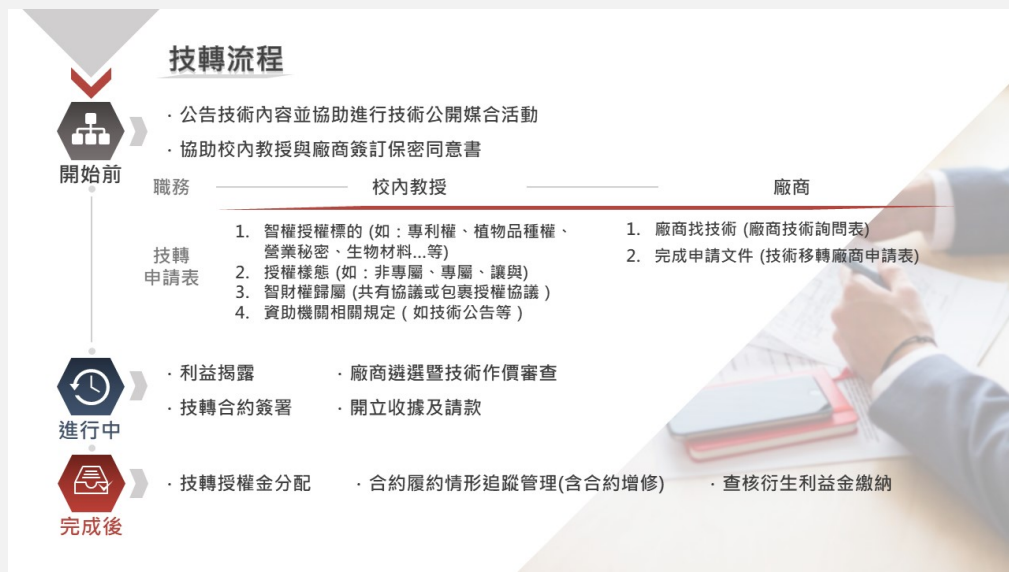




技術移轉流程

■ 管理及革新

- 強化利益揭露及迴避管理機制
- 落實履約追蹤管理
- 保障離職、退休教師之技轉權益
- 訂定技轉合約相關條款調整原則
(如分期付款、懲罰性違約金、快速無償授權等)

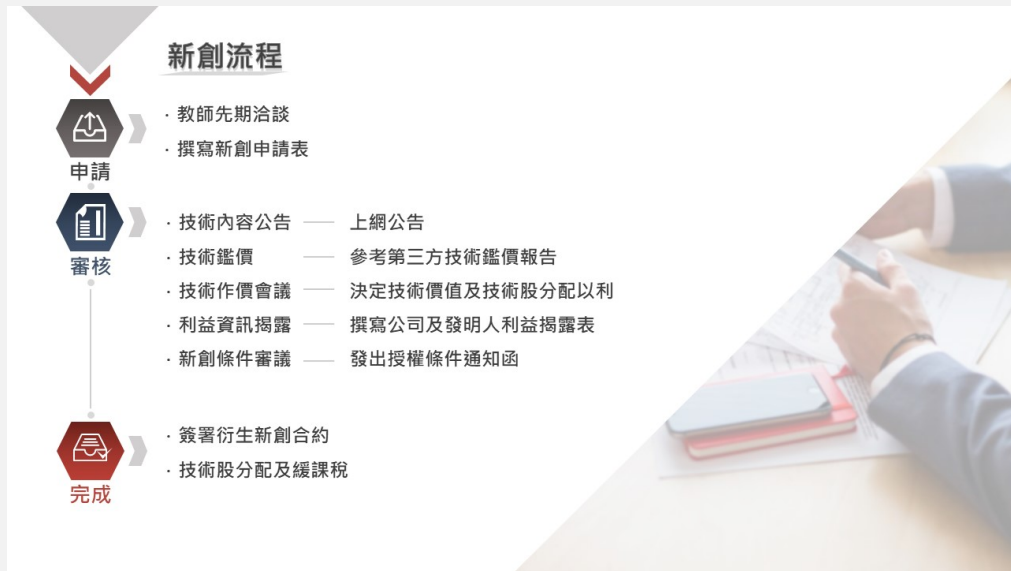




衍生新創流程

■ 管理及革新

- 授權金以**股權**為主，搭配少量現金，鼓勵師生創業
- 以**鑑價報告**作為授權條件之參考
- 訂定申請中案件的管理機制
- 追蹤衍生新創公司後續發展狀況





育成中心進駐流程

■ 管理及革新

- 育成營運回歸本校管理
- 每季定期召開**進駐審查會**
- 培育**空間**美化及整建
- 規劃建立育成**專家資料庫**
- 預計111年起進駐育成之本校衍生新創企業，通過審查可在本校設址登記

育成中心進駐流程



洽談

開發技術、產品或事業經營構想，洽育成中心討論進駐資格及條件，並實地勘查培育空間
註：凡在中華民國境內符合中小企業認定標準為原則，其技術/成品具創新性且已具雛型之企業或籌備處



書審

- 1.申請進駐企業基本資料表
 - 2.營運計畫書
 - 3.公司設立登記表/變更登記表及核准公、函影本
- 註：以籌備處名義申請，須於通過進駐審查後3個月內完成公司登記



審查會

育成中心每3個月邀請校內外專家進行審查營運計畫書內容



簽約

與育成中心簽訂培育合約



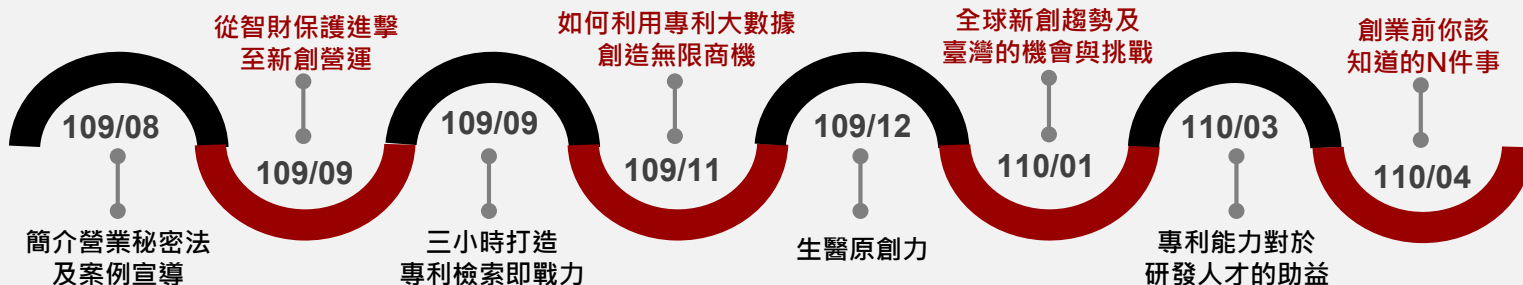
收費說明

· 空間使用維護費：第1-6年每月每坪1,050元(含稅)
第7年起每月每坪1,260元(含稅)
· 育成服務費：每月12,000元(含稅)
電費-每度3.78元計，如電費之計算有調整則依最新公告為主



資訊簡化透明，增加溝通效率

- 業務流程視覺化設計
- 豐富官網業務Q&A資訊
- 製作產學合作總中心推廣宣傳影片
- 開設「臺大智財與創新創業講座」系列





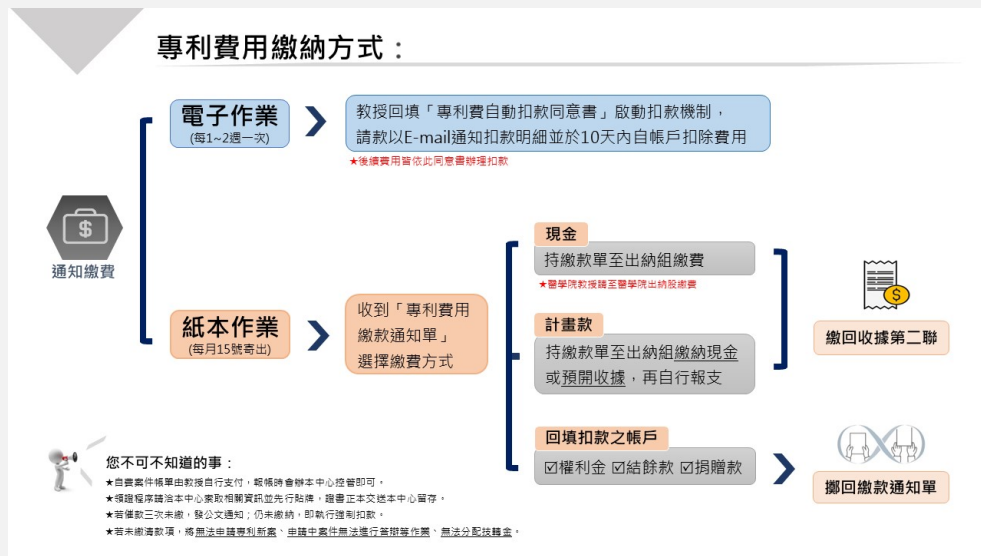
提供多元便捷服務

■ 多元管道繳納專利費用

- 通案校內帳戶扣款(電子作業)
- 個案校內帳戶扣款(紙本作業)
- 校總區、醫學院皆可臨櫃繳費
- 離職/退休教師ATM匯款

■ 電子化作業

- 專利證書發放電子化(myNTU)
- 專利/技轉歷史案件查詢
- 專利/技轉線上申請系統(委外開發中)





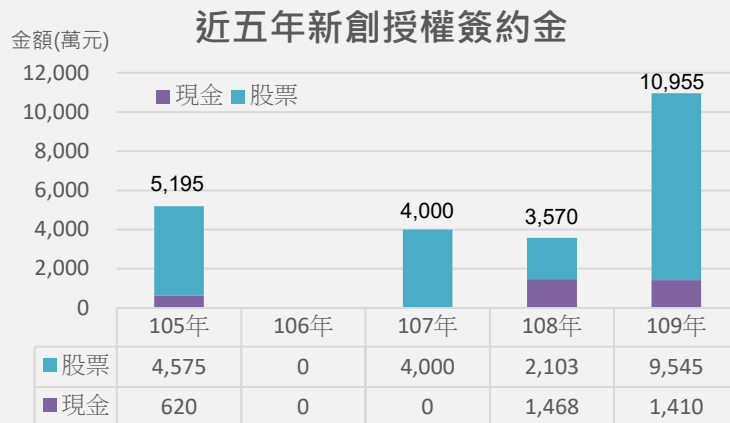
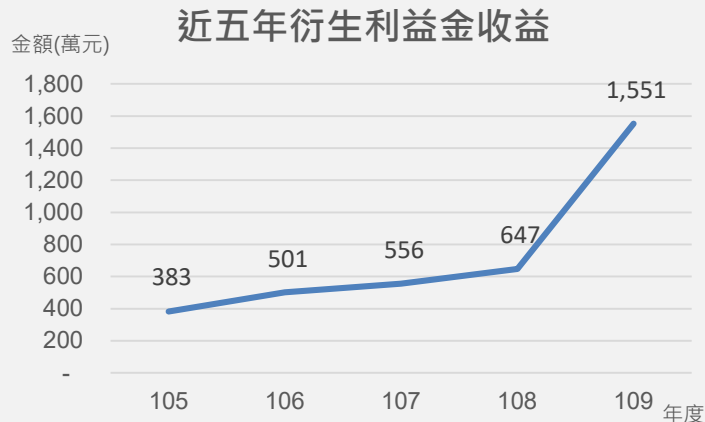
開源-增加智權收益來源

■ 技轉合約履約管理

- 追蹤催收分期款
- 定期提醒繳納衍生利益金
- 進行衍生利益金稽核/實地訪查

■ 支持校園衍生新創

- 協助技術研發團隊創業
- 以技術作價取得公司股權





節流-節省專利維護成本

■ 專利申請審查機制

申請前即評估後續授權可能性

■ 專利終止維護評估

目前完成八批共734件，預估節省約1.2億元

■ 節省維護階段之專利服務費

- 以多年期階段式繳納年費
(台)每年2,200元/件→三年2,200元/件
- 轉委託年費代繳服務(試辦)
(美)5,200元/期/件 + 複代理人費
→1,600元/期/件 (無複代理人費)

專利終止維護節省金額(億元)



1st 2nd 3rd 4th 5th 6th 7th 8th

各重點執行項目



企劃組



研究計畫服務組



醫學院研發分處



產學服務組



產學合作總中心



行為與社會科學
研究倫理中心



各組重點執行項目-醫學院研發分處

除承研發處辦理之醫學校區業務外，並負責推展「**醫學院**」研究發展相關事務。

- 研究資源之爭取、規劃及整合
- 由學術整合委員會及各功能性工作小組(研究獎勵評審小組、研究儀器整合小組、共同研究室整合小組、產學合作推動小組、研究誠信工作小組以及研究空間管理小組)共同推展醫學院研究發展相關事務
- 統籌辦理研究計畫申請、簽約、請款、變更、計畫人員聘僱及勞健保作業、成果報告繳交等業務



各組重點執行項目-醫學院研發分處

- 與臺大醫院合作轉譯醫學卓越研究計畫、與敏盛綜合醫院合作研究計畫、與中央研究院合開轉譯醫學博士學位學程、與本校電資學院進行學術交流
- 運用專款協助新進教師快速獲取經費，儘早展開研究工作
- 年輕教師研究團隊養成、跨領域研究團隊整合、補助教師研究興趣團體活動經費、鼓勵教師發表國際專業期刊論文、支援未獲計畫之教師使用第一共研貴重儀器服務等
- 持續充實第一共同研究室貴重儀器設備並提升使用效益
- 辦理新進人員教育訓練及各項研究獎勵申請、支援院務

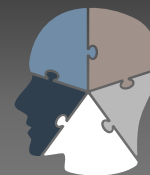
各組重點執行項目



企劃組



研究計畫服務組



醫學院研發分處



產學服務組

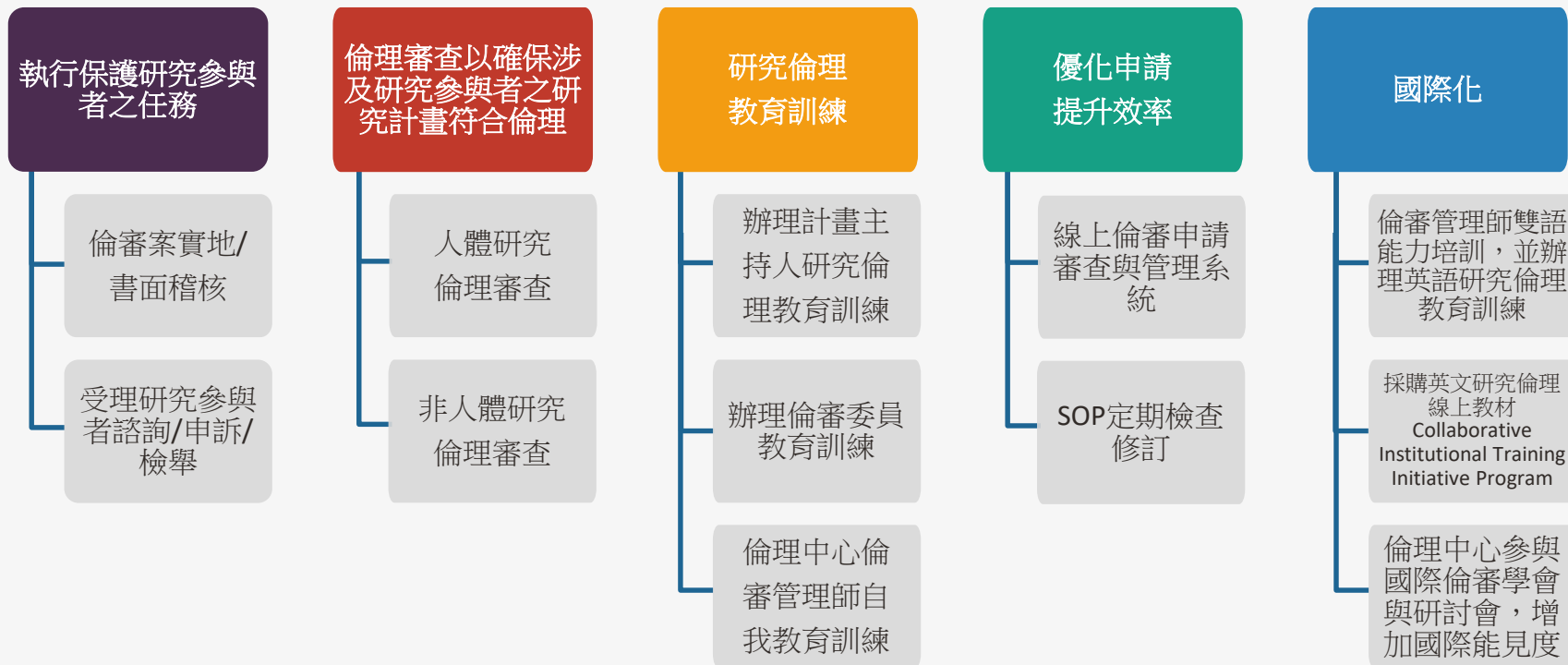


產學合作總中心

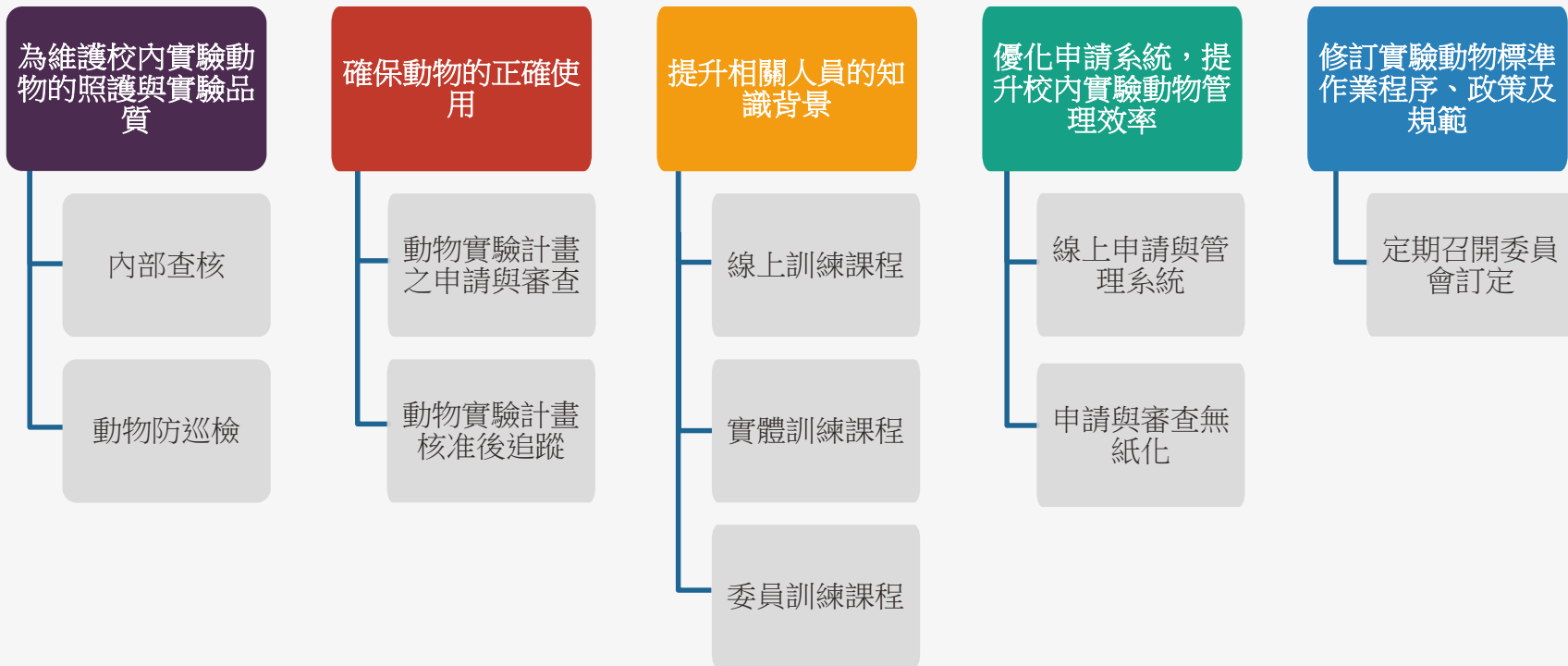


行為與社會科學
研究倫理中心

各組重點執行項目-行為與社會科學研究倫理中心 (人體/人類研究倫理)



各組重點執行項目-行為與社會科學研究倫理中心 (實驗動物照護)



報告內容

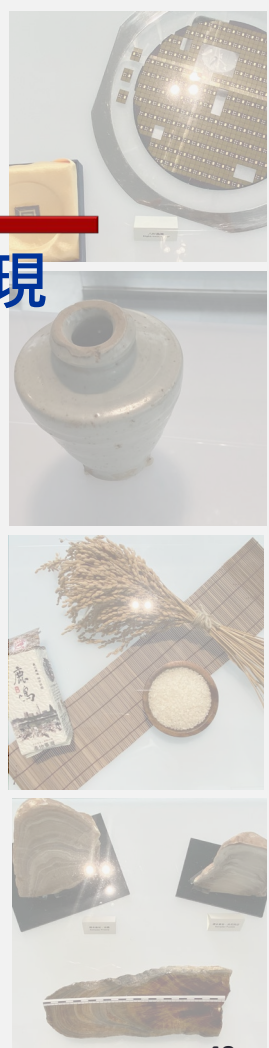
- 01 研發處使命與組織架構
- 02 流程面
- 03 顧客面
- 04 研究能量與績效
- 05 目標與展望





顧客面

- 109年研發處官網全面改版，改以使用者友善介面呈現
<https://ord.ntu.edu.tw/w/ordntu/Index>
- 製作業務懶人包、新系統操作教學影片
- 舉辦業務說明會、跨領域交流會、專利/技轉座談會
- 加強承辦人專業職能，鼓勵在職進修





顧客面

110年度滿意度調查分析

| 組別 | 企劃組 | 研究計畫 服務組 | 產學合作 總中心 | 產學服務組 | 行為與社會 科學研究倫 理中心 | 醫學院 研發分處 |
|-------------|-----|-------------|-------------|-------|-----------------------|-------------|
| 填答人數 | 20 | 60 | 10 | 11 | 7 | 17 |
| 空間環境 | 4.2 | 3.9 | 4 | 4 | 4 | 4.1 |
| 專業能力 | 4.0 | 3.9 | 4.1 | 4.1 | 4.6 | 4 |
| 服務態度 | 4.1 | 3.8 | 4 | 3.8 | 4.4 | 3.9 |
| 服務/行政 效率 | 4.0 | 3.7 | 3.9 | 4 | 3.9 | 3.9 |
| 業務電腦化 | 4.0 | 3.6 | 3.7 | 3.6 | 4 | 3.6 |
| 整體平均 | 4.1 | 3.8 | 3.9 | 3.9 | 4.2 | 3.9 |

調查期間：110年9月11日至110年9月30日

回收有效問卷：125份

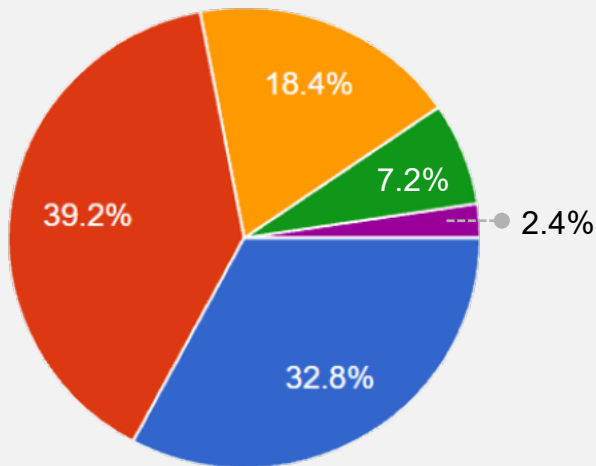


顧客面

110年度滿意度調查分析

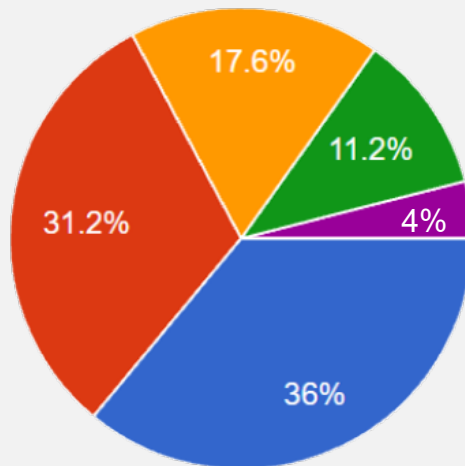
對於研發處近幾年的行政
品質表現，您的感覺是？

- 有顯著改善
- 有些改善
- 沒有改變
- 有些退步
- 有顯著退步

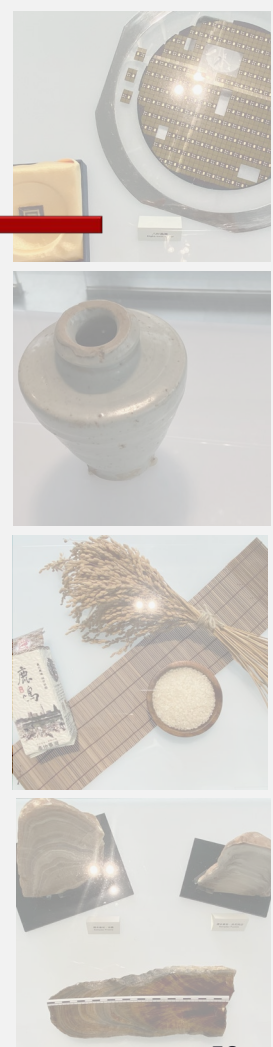


對於研發處整體行政品質
表現給予評鑑。

- 很滿意
- 滿意
- 普通
- 不滿意
- 很不滿意

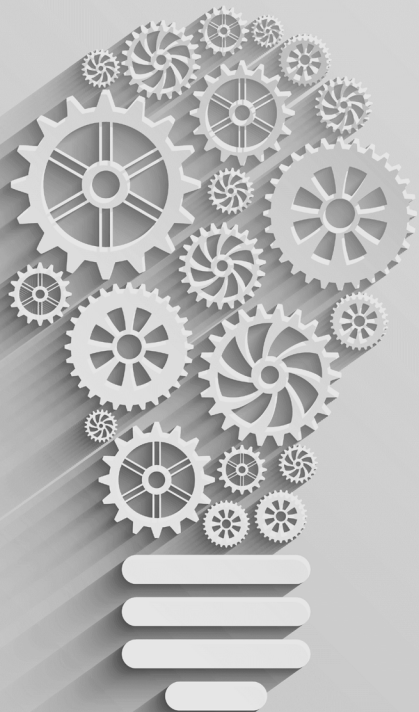


調查期間：110年9月11日至110年9月30日
回收有效問卷：125份



報告內容

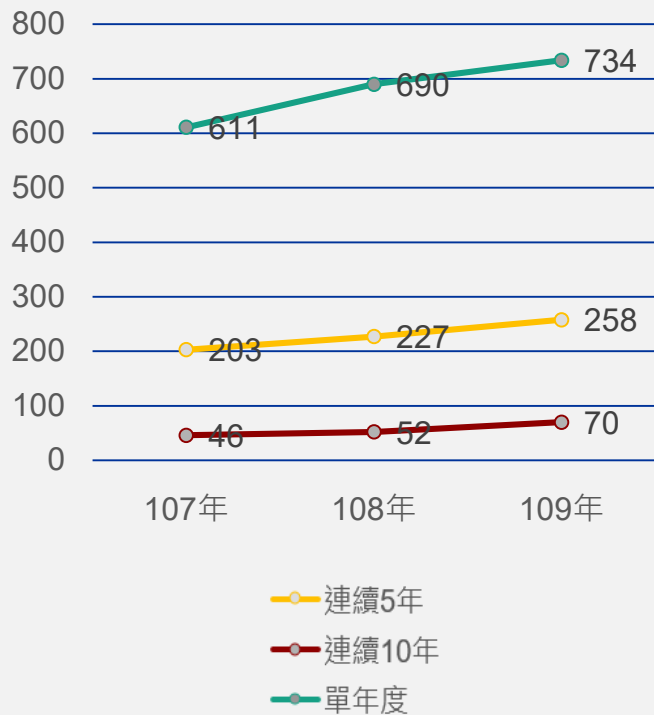
- 01 研發處使命與組織架構
- 02 流程面
- 03 顧客面
- 04 研究能量與績效
- 05 目標與展望



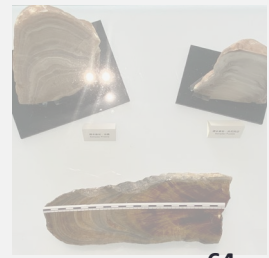
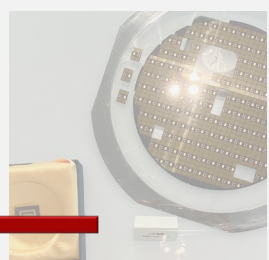
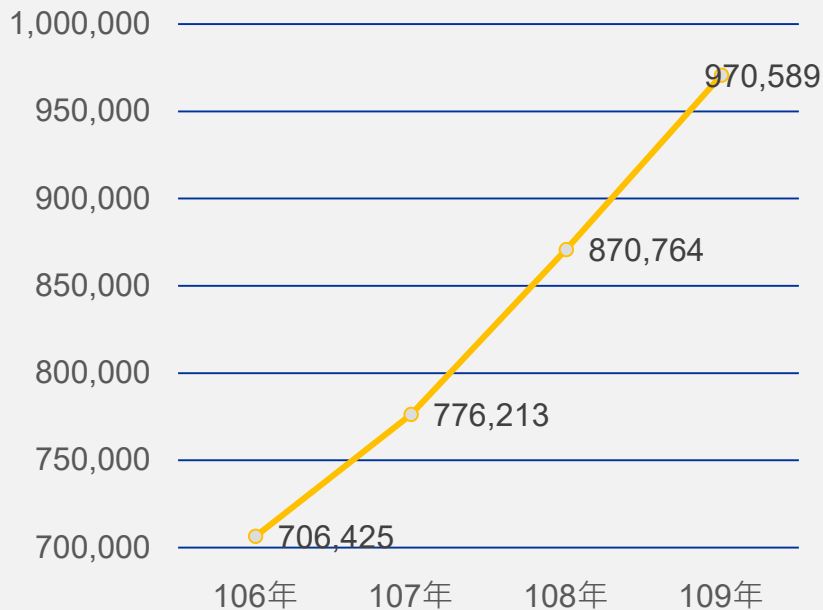


論文被引用數

高引用論文

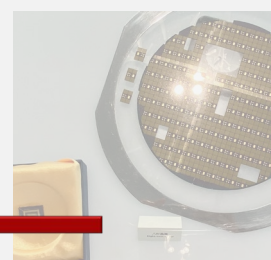
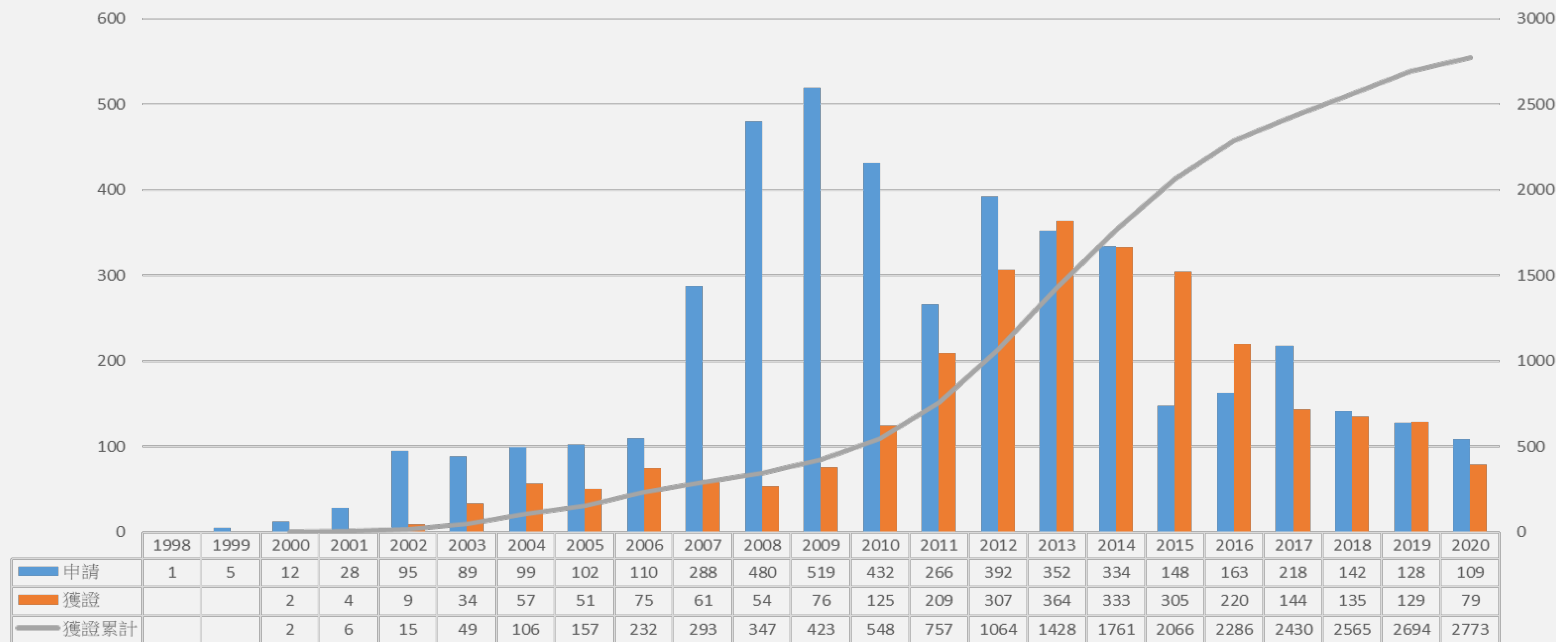


論文被引用數



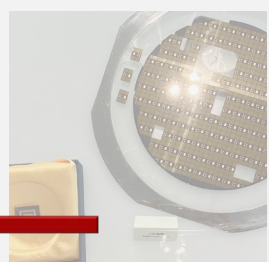
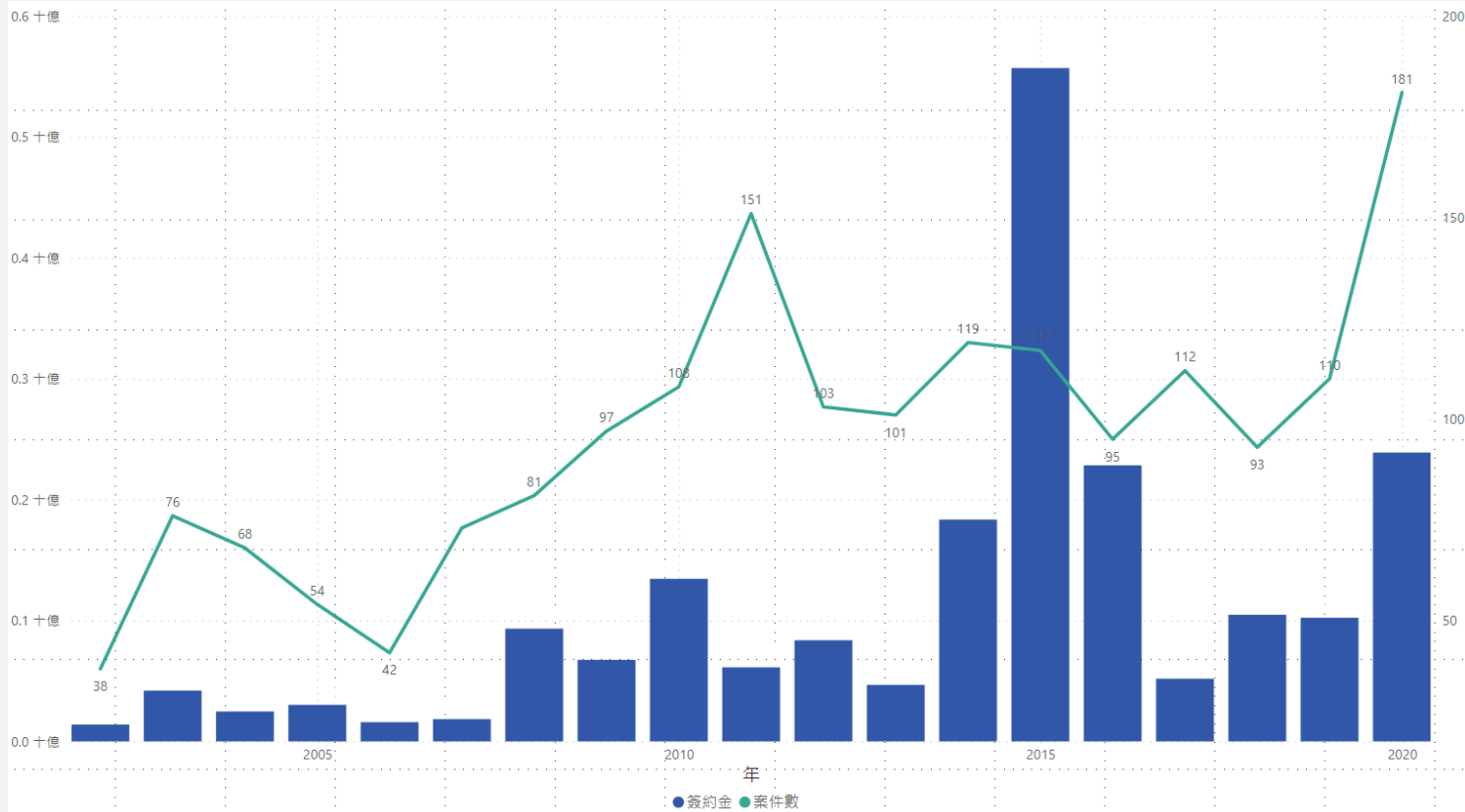


全校專利趨勢(1998~2020年)



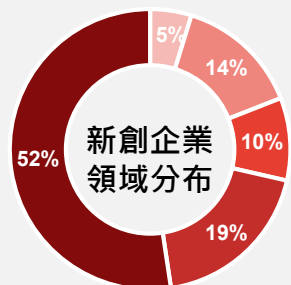
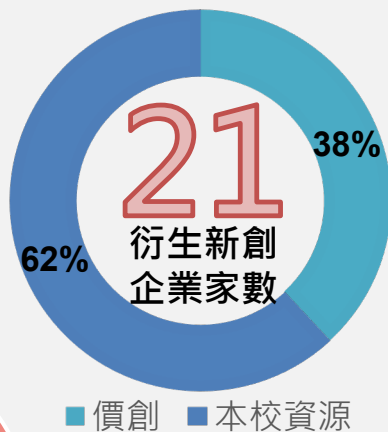


技轉簽約金及件數(2002~2020年)

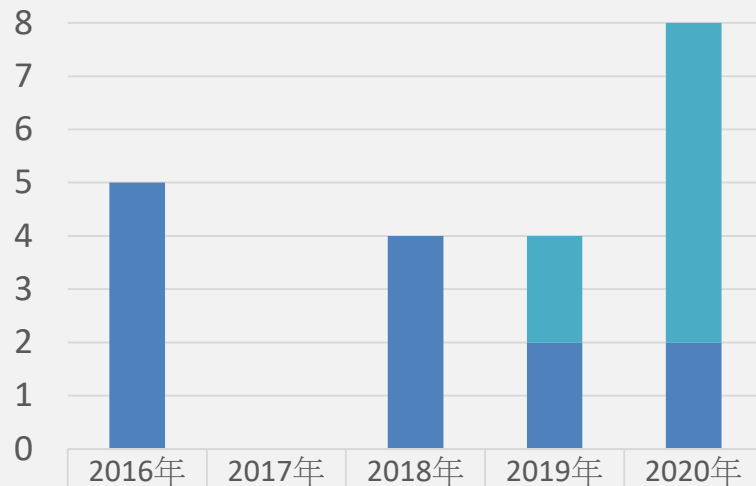




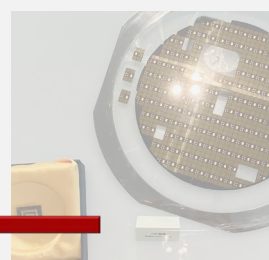
歷年衍生新創家數



■ 管理學院 ■ 醫學院 ■ 理學院
■ 工學院 ■ 電資學院



■ 衍生新創(價創)
■ 衍生新創(本校)





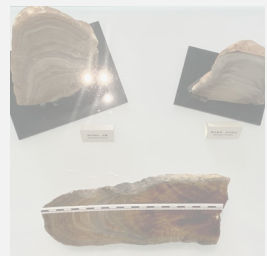
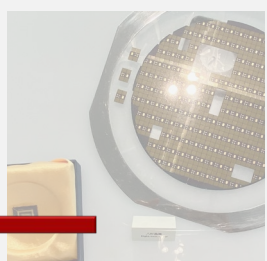
育成歷年成果

育成109年度成果

- | 培育輔導企業 **31家**
- | 新創企業佔比 **74%**
- | 臺大人創業佔比 **65%**
- | 總營業額約(NTD) **5億**
- | 維持就業人數 **290人**

育成歷年累計成果

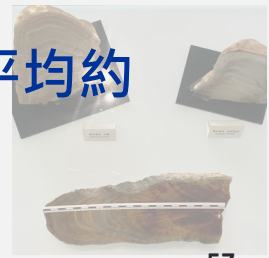
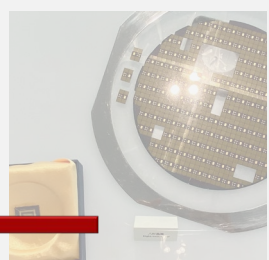
- | 累計培育企業約 **230家**
- | 上市櫃(IOP)企業 **5家**
 - 系微(6231) 
 - 大學光學(3218) 
 - 京晨科技(3151) 
 - 智泰科技(6419) 
 - 慧智基因(6615) 





研究能量與績效 (人體/人類研究倫理)

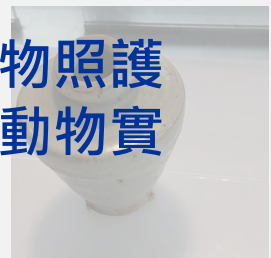
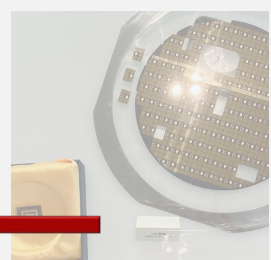
- 受理倫審新案之案量持續上升中，今年約受理600件新案。
- 每年受理倫審後續案（持續審查、變更審查、結案審查、撤案審查）約1235件，案量仍在上升中。
- 每年辦理6場研究倫理教育訓練，共約450人次。
- 每年受邀至本校各院系/合作夥伴學校講授研究倫理課程約20場。
- 每年向美國採購之CITI Program 人體/人類研究倫理線上課程，平均一年約180人次完訓。
- 每年接受人體/人類研究倫理諮詢（現場、電話、email），平均約1160人次。





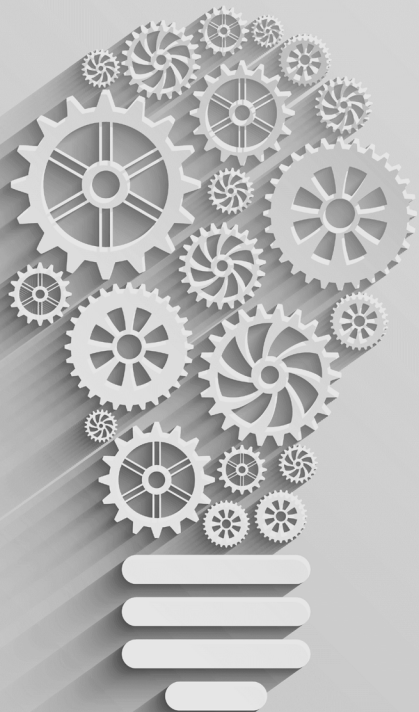
研究能量與績效 (實驗動物照護)

- 研究倫理中心與實驗動物照護及使用委員會推動本校實驗動物照護與管理，促使本校師生在符合標準及動物福祉的條件下進行動物實驗，以提升科學品質及內涵。
- 106年110年協助本校實驗動物案件審查共計1274件。
- 106至110年提供實驗動物使用者課程，完成實體課程共636人；完成CITI Program線上課程共343人，共計979人次。
- 協助實驗動物研究人員發表之國際期刊，累計超過120件。
- 109年及110年中央機構補助實驗動物之計畫經費分別達新臺幣二億四千萬元及新臺幣二億一千萬元



報告內容

- 01 研發處使命與組織架構
- 02 流程面
- 03 顧客面
- 04 研究能量與績效
- 05 目標與展望





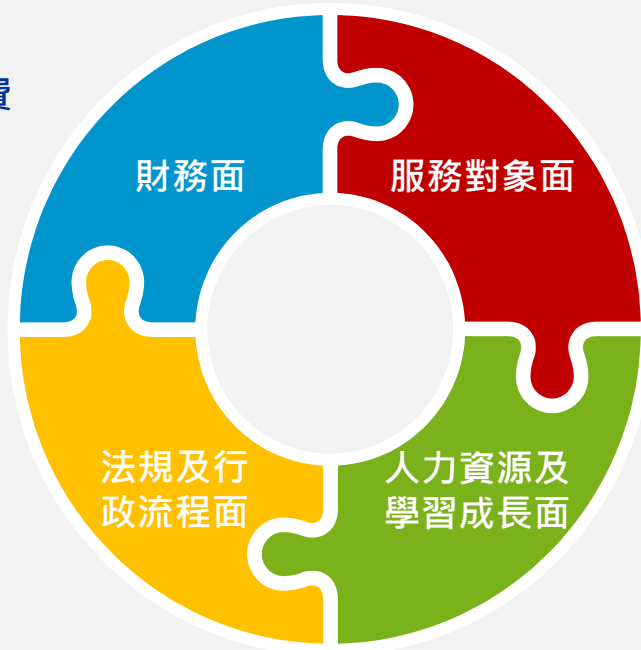
目標與展望

財務面

- 增加產學合作計畫總經費
- 推廣校園衍生新創業務
- 實施專利終止維護程序
- 提高倫理審查件數

法規及行政流程面

- 檢討法規適用性
- 定時/即時更新網頁資訊
- 持續行政E化作業

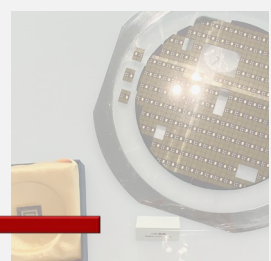


服務對象面

- 加強服務品質
- 提供正確資訊
- 主動協助解決問題
- 建置雙語環境
- 普及倫理審查概念

人力資源及學習成長面

- 鼓勵在職進修
- 落實職務代理人制度
- 定期職務輪調



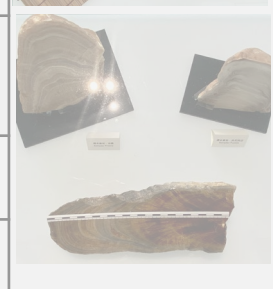
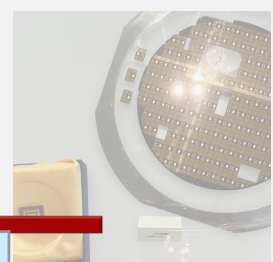
敬請指教





育成培育廠商IPO資訊

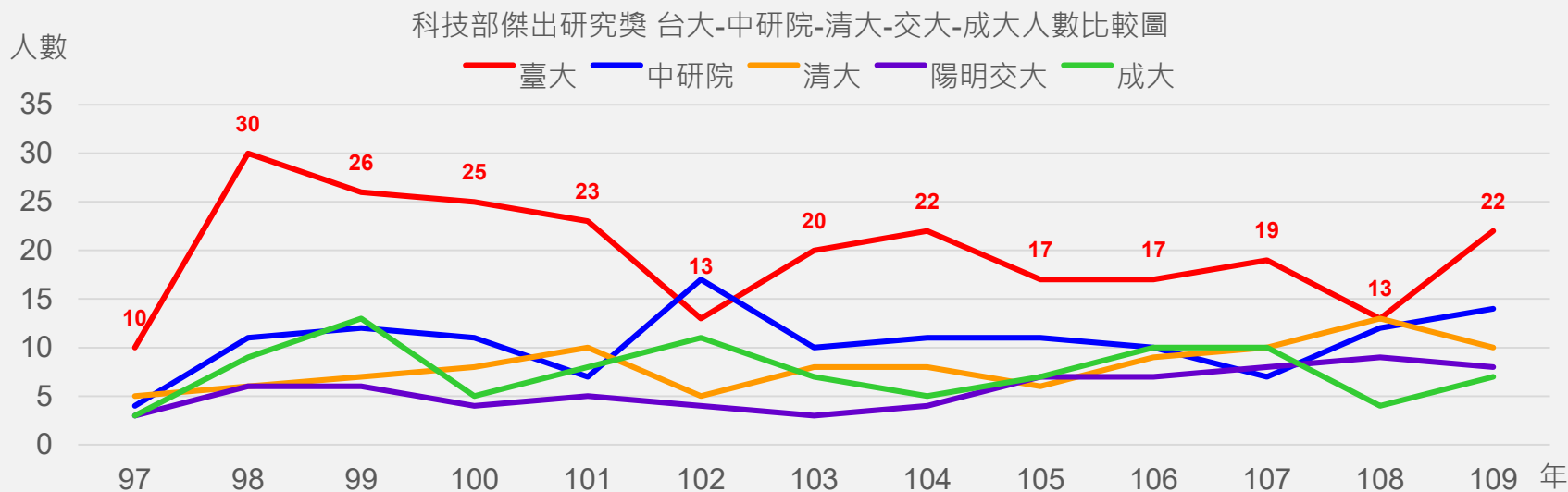
| | 系微 股份有限公司 (6231) | 大學光學科技 股份有限公司 (3218) | 智泰科技 股份有限公司 (3151) | 京晨科技 股份有限公司 (6419) | 慧智基因 股份有限公司 (6615) |
|--------------|---|---|---|---|---|
| 畢業系所 | - | 臺大EMBA | 臺大機械 | 臺大大氣 | 臺大醫學院 |
| 成立日期 | 1998.09 | 1994.08 | 1995.09 | 2006.08 | 2012.06 |
| 進駐日期 | 2000.02 | 2003.11 | 1997.03/2010.08 | 2006.09 | 2012.07 |
| 興櫃日期 | 2002.09 | 2004.01 | 2011.12 | 2013.04 | 2017.01 |
| 上櫃日期 | 2003.01 | 2004.11 | - | 2014.12 | 2018.01 |
| 資本額 | 3億8043萬 | 7億6123萬 | 1億6530萬 | 1億3159萬 | 2億1261萬 |
| 產品/服務 | 筆記型電腦之基本 輸出入軟體 | 光學儀器之買賣、眼鏡之買 賣、醫院經營管理技術服務 之提供及諮詢、分析顧問 | 3D雷射掃描儀軟硬體 研發銷售 | 數位監控系統 | 基因檢測、 診斷技術 |
| 輔導項目 | 政府補助計畫、 創業課程教育訓練 | 政府補助計畫、 技術諮詢、 營運管理諮詢 | 政府補助計畫、 技術諮詢、 營運管理諮詢 | 政府補助計畫、 創業課程教育訓練、 引薦商務合作機會 | 營運管理諮詢、 引薦商務合作機會 |
| 育成公司 投資金額 | 育成公司未成立 | 580萬 | 500萬 | 210萬 | 未投資 |
| 公司官網 | https://www.insyde.com/zh-hant | https://www.eyecenter.com.tw/ | http://www.3dfamily.com/web/index/index.jsp | https://www.nuuo.com/ | http://www.sofivagenomic.com.tw/zh-tw |





科技部傑出研究獎歷年獲獎情形

| 科技部97年度~109年度傑出研究獎 | | | | | | | | | | | |
|--------------------|-----|-----|-----|-----|-----|-----|-----|------|-----|----|-----|
| 年度 | 全國 | 臺大 | | 中研院 | | 清大 | | 陽明交大 | | 成大 | |
| | | 人數 | 百分比 | 人數 | 百分比 | 人數 | 百分比 | 人數 | 百分比 | 人數 | 百分比 |
| 107年 | 80 | 19 | 24% | 7 | 9% | 10 | 13% | 8 | 10% | 10 | 13% |
| 108年 | 76 | 13 | 17% | 12 | 16% | 13 | 17% | 9 | 12% | 4 | 5% |
| 109年 | 80 | 22 | 28% | 14 | 18% | 10 | 13% | 8 | 10% | 7 | 9% |
| 總計 | 971 | 257 | 26% | 137 | 14% | 105 | 11% | 74 | 8% | 99 | 10% |

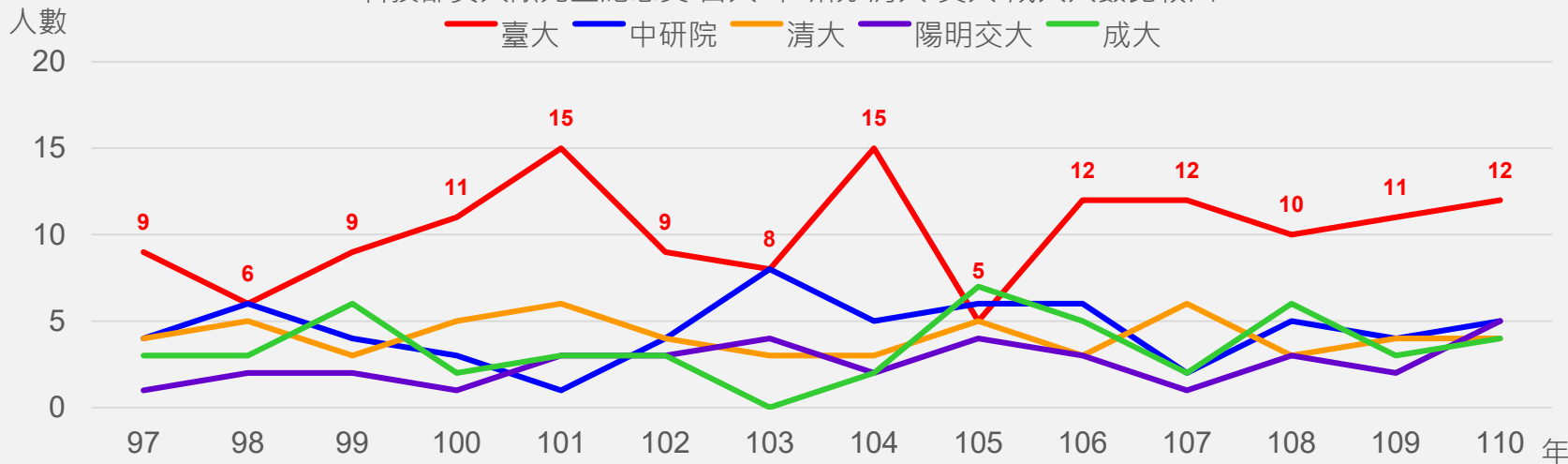




科技部吳大猷獎歷年獲獎情形

| 科技部97年度~110年度吳大猷先生紀念獎 | | | | | | | | | | | |
|-----------------------|-----|-----|-----|-----|-----|----|-----|------|-----|----|-----|
| 年度 | 全國 | 臺大 | | 中研院 | | 清大 | | 陽明交大 | | 成大 | |
| | | 人數 | 百分比 | 人數 | 百分比 | 人數 | 百分比 | 人數 | 百分比 | 人數 | 百分比 |
| 108年 | 45 | 10 | 22% | 5 | 11% | 3 | 7% | 3 | 7% | 6 | 13% |
| 109年 | 45 | 11 | 24% | 4 | 9% | 4 | 9% | 2 | 4% | 3 | 7% |
| 110年 | 45 | 12 | 27% | 5 | 11% | 4 | 9% | 5 | 11% | 4 | 9% |
| 總計 | 574 | 144 | 25% | 63 | 11% | 58 | 10% | 36 | 6% | 49 | 9% |

科技部吳大猷先生紀念獎 台大-中研院-清大-交大-成大人數比較圖

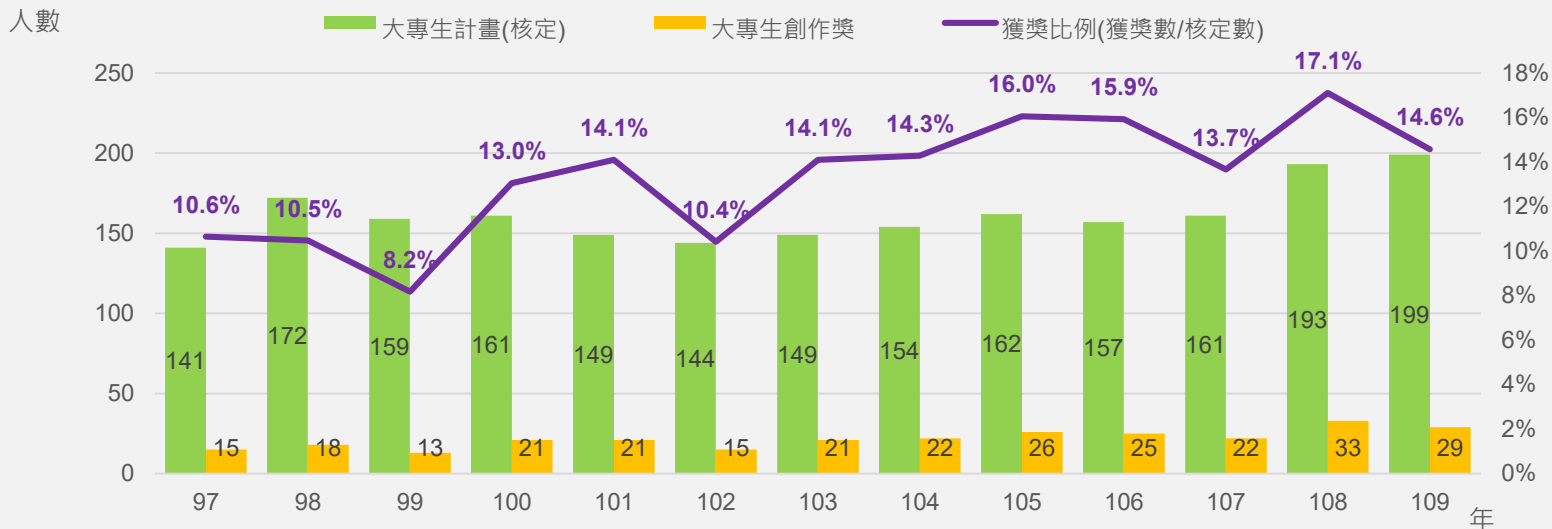




本校大專生計畫核定及創作獎獲獎人數

| 年度 | 97 | 98 | 99 | 100 | 101 | 102 | 103 | 104 | 105 | 106 | 107 | 108 | 109 |
|--------|-------|-------|------|-------|-------|-------|-------|-------|-------|-------|-------|-------|-------|
| 大專生計畫 | 141 | 172 | 159 | 161 | 149 | 144 | 149 | 154 | 162 | 157 | 161 | 193 | 199 |
| 大專生創作獎 | 15 | 18 | 13 | 21 | 21 | 15 | 21 | 22 | 26 | 25 | 22 | 33 | 29 |
| 獲獎比例 | 10.6% | 10.5% | 8.2% | 13.0% | 14.1% | 10.4% | 14.1% | 14.3% | 16.0% | 15.9% | 13.7% | 17.1% | 14.6% |

97-109年大專生計畫及創作獎





綜整政府專案-產學及各類相關計畫資訊

新進教師

科技部相關計畫

- 新進教師懶人包
- 哥倫布、愛因斯坦、沙克爾頓計畫 ⇨ 2030跨世代年輕學者方案

產學合作政府相關資源

- 研發連結、產學研發、創新創業、高階人才培育
- 【連結科技部&經濟部重要產學合作計畫

特殊及專案性計畫

- 金額超過200萬以上之政府大型計畫
- 研究中心計畫

其他計畫相關資訊

- 科技部限制單一執行計畫...等



研發替代役績優用人單位得獎紀錄

| | |
|---------|---|
| 97年1月起 | 研發處承接內政部役政署「研發替代役」制度、國防部「國防訓儲役」制度等相關業務。 |
| 97年11月 | 獲頒國防部工業訓儲制度「97年度績優用人單位」 |
| 100年10月 | 獲頒內政部研發替代役「績優用人單位」 |
| 101年11月 | 獲頒內政部研發替代役「績優用人單位」 |
| 102年11月 | 獲頒內政部研發替代役「績優用人單位」 |
| 104年12月 | 獲頒內政部研發替代役「104年度績優用人單位」 |
| 105年12月 | 獲頒內政部研發替代役「105年度績優用人單位」 |
| 108年6月 | 獲頒內政部研發替代役「108年度績優用人單位」 |
| 109年11月 | 獲頒內政部研發替代役「109年度績優用人單位」 |
| 110年5月 | 獲頒內政部研發替代役「110年度績優用人單位」 |