

國立臺灣大學107年度行政品質評鑑

教務處業務報告

岳修平 副教務長

2018/10/12

簡報大綱

- 教務處簡介
 - 任務
 - 組織架構
 - 單位職掌
- 教務處行政品質革新
 - 課程與教學創新
 - 教學與學習服務創新
 - 國際化教育創新
 - 教務行政創新
- 近期重大業務
 - 深耕計畫
 - 國際化
- 結語

教務處簡介

3

國立臺灣大學為培養國家社會優秀菁英的搖籃，
教務處為擘劃與執行全校的教育政策之主政單位，負責包含提升教學、教務行政品質策略及作法，辦理招生、課務管理、以及協助教師發展教學，輔導學生學業學習、促進國際交流等事務。



教務處任務

4



教務處任務＞服務支援對象

5



專任教師 / 2,051 人

兼任教師 / 1,273 人

以上數據統計至107/09/30止



博士生 / 3,471 人

碩士生 / 11,712 人

學士生 / 16,610 人

本地生 / 28,929人

僑陸生 / 1,987人

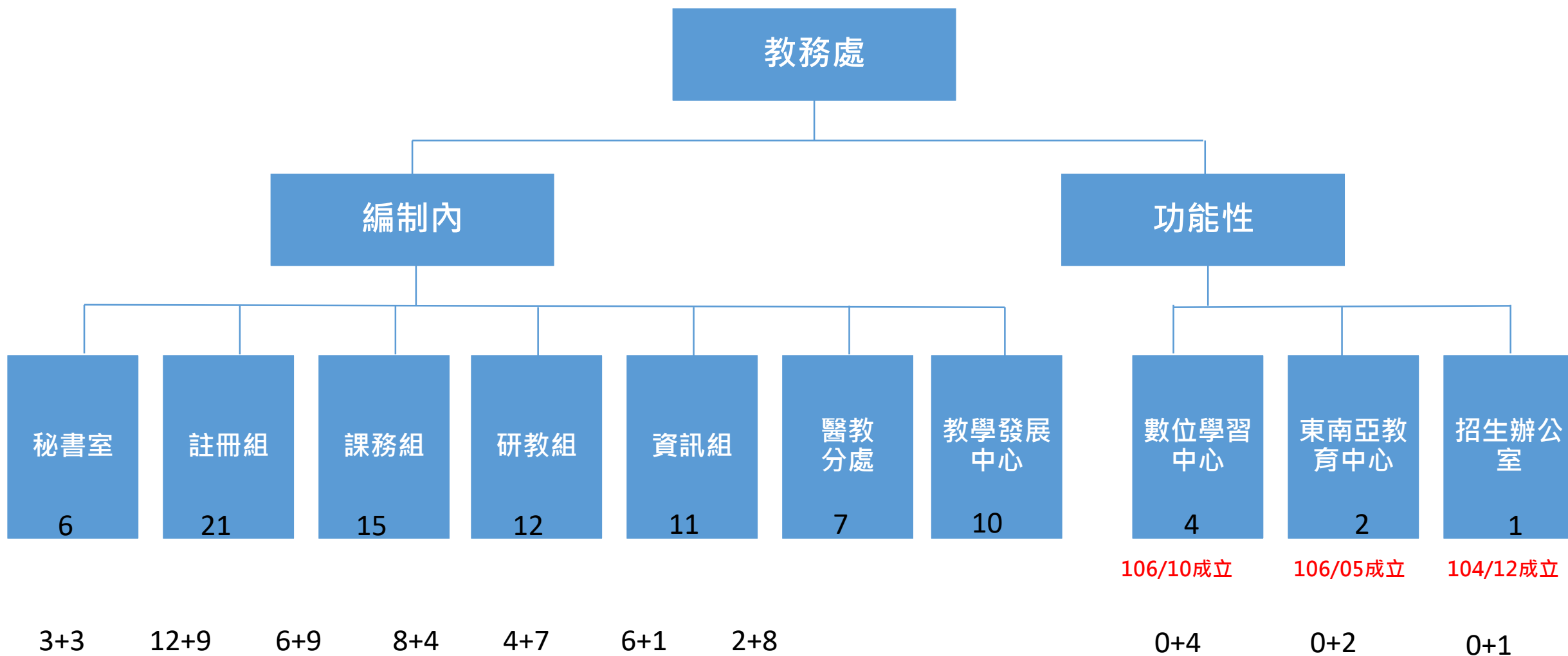
國際生 / 877人

交換生 / 753人(含訪問)

以上數據統計至107/10/11止

教務處組織架構

6



*上揭第一列黑體數字為單位總人數；第二列黑體數字為：編制內人員人數+約用人員人數

教務處單位職掌>秘書室

7

重點業務	說明
增設教學研究單位	<ul style="list-style-type: none">• 院系所學位學程班組之增設、變更、合併、停辦等
單位評鑑	<ul style="list-style-type: none">• 校務評鑑 (6 年/1次，今年6/13-14辦理自評完竣，10/25-26將接受高等教育評鑑中心實地訪評)• 教學研究單位評鑑 (5年/1次，每年約有20-30個單位受評)
教師評鑑	<ul style="list-style-type: none">• 教師評鑑及免評鑑<ul style="list-style-type: none">• 各級教師3~5年受評1次• 助理教授限期升等• 近5年每年平均32名申請免評，通過率為98.11%
主辦計畫	<ul style="list-style-type: none">• 邁頂/深耕計畫經費執行及控管• 深耕計畫-本處主要負責「以落實教學創新為基礎」部分
其他	<ul style="list-style-type: none">• 協助校方及教務長推動教務工作

教務處單位職掌>註冊組

8

重點業務	說明
學士班招生	<ul style="list-style-type: none">學測、指考及學士班個人申請希望入學及特殊選才招生四技二專甄選入學及技優甄審入學特種身分生：奧林匹亞及國際科展資優生、身心障礙特考生、外交人員子女、運動績優甄試及甄審入學目前正整合申請入學第2階段筆試，減少學系考試衝堂杜鵑花節學系博覽會
學籍管理	<ul style="list-style-type: none">學生註冊、保留入學、休學、復學、退學、轉系、輔系、雙主修目前正加強學生成績預警制度後續成效追蹤機制規劃三校系統輔系互選
選課管理	<ul style="list-style-type: none">學生選課、三校系統及校際選課、學雜(分)費繳費資料
成績管理	<ul style="list-style-type: none">成績管理(140,000筆/學期)、學分審查、畢業離校及各式表單製發書卷獎及學士班學生論文獎
海外招生	<ul style="list-style-type: none">招生辦公室：海外高中推薦入學(主政東南亞所有招生)馬來西亞臺灣教育中心

*服務學生數約1萬6千人

教務處單位職掌>課務組

9

重點業務	說明
轉學生招生	<ul style="list-style-type: none">學士班轉學生
課務管理	<ul style="list-style-type: none">課程開設與異動 (含學期、暑期、先修、密集、遠距及共授等課程) 7,800門/學期教師授課時數計算 • 校際選課簽約課程評鑑 (期末教學意見調查)基礎學科免修認證考試 • 講義印製學士班學分抵免與採計 • 學生校外實習院系所專任教師授課時數減免 (計51個系所申請通過)
跨域學分學程	<ul style="list-style-type: none">學士班跨域專長 (5個，增加中)學分學程設置與評估 (35個學分學程)已開放三校系統學分學程互選
優良教師遴選	<ul style="list-style-type: none">專任 (傑出1%、優良9%)，兼任(傑出0.5%、優良4.5%)
教學大樓與教室管理	<ul style="list-style-type: none">5棟校級教學大樓 (115間教室+568人臺大講堂)

教務處單位職掌>研教組

10

重點業務	說明
碩博班招生	<ul style="list-style-type: none">• 本地生甄試、考試 (14,000人報考、400餘科目)、陸生、僑生• 境外雙聯合作• 與中央研究院辦理TIGP(國際研究生學位學程)
學籍管理	<ul style="list-style-type: none">• 學生註冊、保留入學、休學、復學、退學
選課管理	<ul style="list-style-type: none">• 學生選課、三校系統及校際選課、學雜(分)費繳費資料• 推動研究生跨校共同指導、跨校逕行修讀博士
成績管理	<ul style="list-style-type: none">• 學生成績管理(40,000筆/學期)、學分審查、畢業離校及各式表單製發
研究生人才培育計畫	<ul style="list-style-type: none">• 科技部<ul style="list-style-type: none">• 博士生赴國外研究(千里馬計畫)• 人文社會科學撰寫博士論文獎• 碩博士生出席國際會議• 教育部<ul style="list-style-type: none">• 產學合作培育研發人才計畫：目前本校共3計畫參與• 國際共同人才培育計畫：目前共2系所參與

*服務學生數約1萬5千人

教務處單位職掌>資訊組

11

重點業務	說明
招生系統	<ul style="list-style-type: none">學碩博超過15種不同管道招生系統已全面電子化 (無紙化)
教務與課程服務系統	<ul style="list-style-type: none">排課、授課時數、教室借用、選課等系統(約18萬筆選課紀錄/學期)課程抵免、採計、學分學程、評鑑及優良遴選等系統基礎學科免修認證考試、暑期、先修課程等系統學籍、成績、畢業審查及各類證明書申請等系統
問卷調查系統	<ul style="list-style-type: none">課程期中、期末教學意見調查、優師遴選學生問卷等調查系統新生、大三、應屆畢業生、校友與雇主等問卷調查系統
跨校服務平台	<ul style="list-style-type: none">臺大系統 (跨校選課、CEIBA、課程評鑑、成績、學分學程申請等服務) (3所大學)海外高中推薦入學聯合招生資訊平臺 (11所大學)
教學資源平台	<ul style="list-style-type: none">CEIBA, NTU Speech, CS+X, NTU Course Online , NTU Course Map, NTU ePo, NTU tPo, NTU OCW, GET, etc.全國準大學生先修課程選課資訊平台

*現有教務系統超過150個

教務處單位職掌>醫教分處

12

重點業務	說明
課程及教室管理	<ul style="list-style-type: none">• 醫學院課程委員會相關業務• 課程開設與異動 (含學期、暑期、先修、密集、遠距及共授等課程)• 教師授課時數計算• 醫學校區研究所共同課程的編列• 醫學院區講堂的借用
增設教學研究單位及計畫	<ul style="list-style-type: none">• 協助辦理醫、公衛學院系所學位學程之增設、變更、合併、停辦• 醫學院邁頂/深耕計畫經費執行及控管
學籍管理	<ul style="list-style-type: none">• 學生註冊、休學、復學、退學、升級、延修• 輔系、雙主修、跨域專長等學籍管理• 學生學雜(分)費繳費資料管理及催繳、學生證補發
選課管理	<ul style="list-style-type: none">• 學生加退選、超減修、停修• 三校系統及校際選課
成績管理	<ul style="list-style-type: none">• 學生成績管理(含抵免、採認等)、成績相關表單製發• 畢業學分審查、畢業離校管理、學位證書製發、學歷查證
出版與試務管理	<ul style="list-style-type: none">• 醫學院出版委員會叢書出版及年報編輯• 講義印製• 主辦或支援校內外各項考試業務

重點業務	說明
教師成長	<ul style="list-style-type: none">• 新進教師研習營(迄今 787 位教師參與)• 教師精進研習營(90 位教師參與)、課堂教學觀摩 (115人次參與)• 教學助理培訓計畫(培訓 6,786 位 TA)
學習促進	<ul style="list-style-type: none">• 學習諮詢服務(迄今服務19,229位學生)• 研究生精進計畫(迄今計2,075位學生參與)• 本校學生學習問卷
委辦計畫	<ul style="list-style-type: none">• 希望計畫 (弱勢生學業輔導; 今年收 35 位，未來持續招收，並於其他管道優先錄取弱勢生)• 教學實踐研究計畫 (本校窗口)<ul style="list-style-type: none">• 補助教師個人，於教學現場進行的研究，以學生學習為主體進行探討• 教育部教學資源整合分享計畫 (核心夥伴共15校)

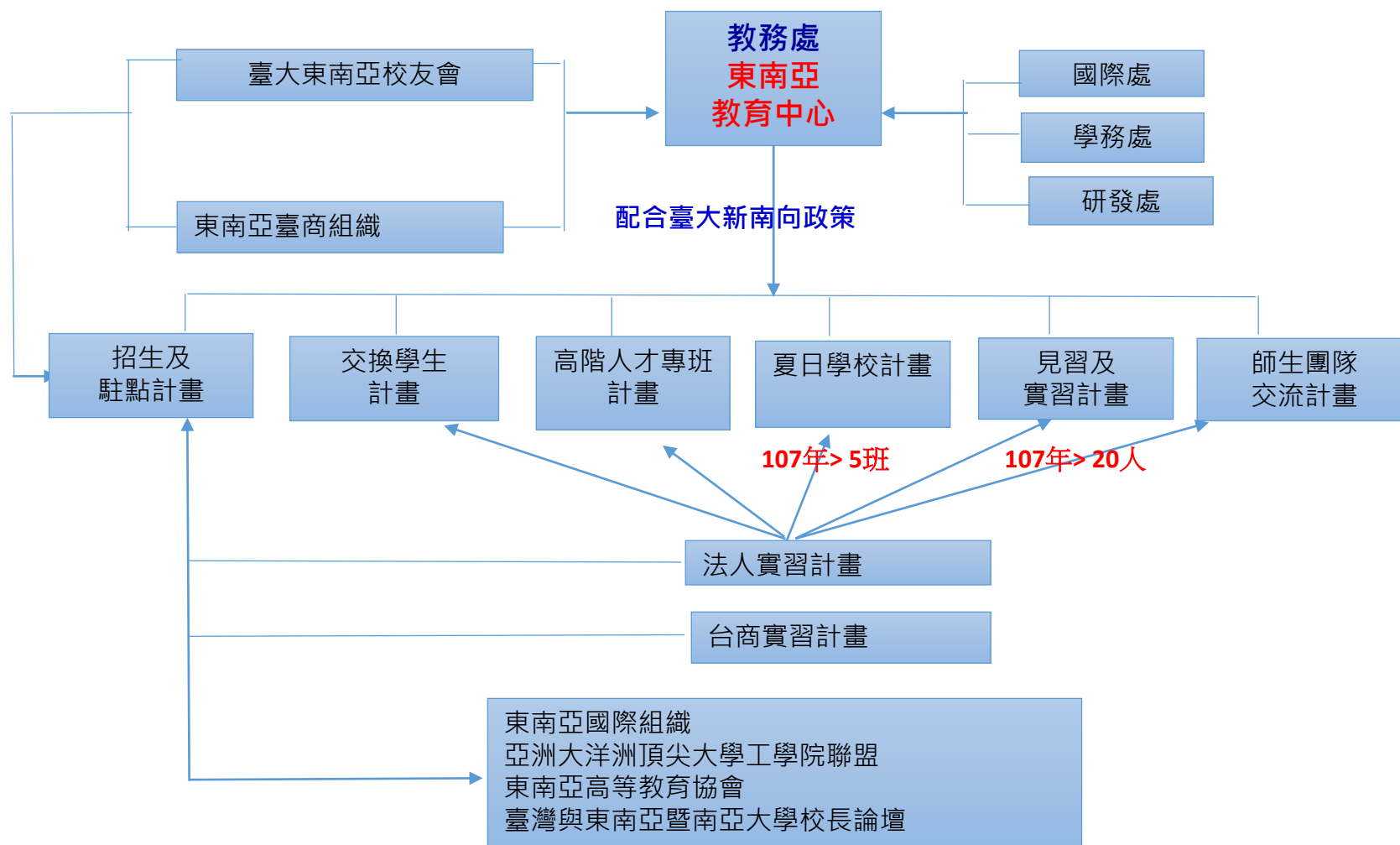
教務處單位職掌>數位學習中心(功能性)

14

重點業務	說明
教學支援與學習資源	<ul style="list-style-type: none">• CEIBA系統管理維護、操作諮詢及推廣(4000門課/學期)• NTU Speech 臺大演講網 (共2,648部影片)• 教學科技與數位媒體研習與諮詢
線上/開放課程	<ul style="list-style-type: none">• 開放式課程(OCW)) (共220門課)• NTU MOOC x Coursera Project (共43門課)

教務處單位職掌>東南亞教育中心(功能性)

15

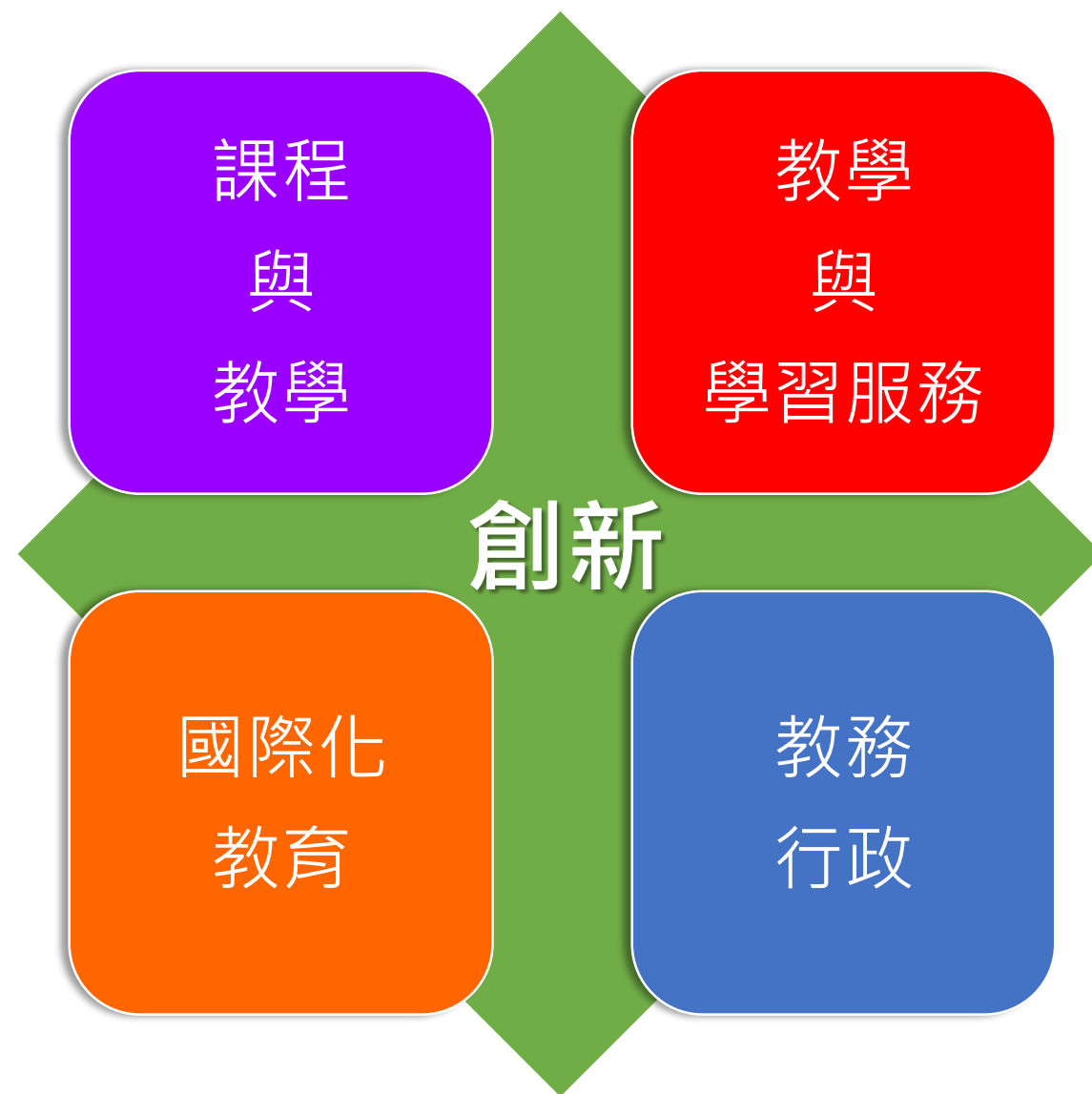


教育部新南向政策計畫執行 (與國際處分工合作)

「設立東協與南亞主要國家之區域經貿文化及產學資源中心」與「個別學校申請項目」

(106/3/1~107/3/31)

- 建構東南亞組織資源
- 擬定優秀國際學生招生策略
- 推動雙聯學位、專班及雙向實習
- 促進本校與東南亞重點大學之學術交流及合作
- 舉辦有關東南亞教育研究之研討會及推廣服務
- 與企業和法人聯合培育東南亞產業所需人才
- 提供政府有關東南亞政策之諮詢



定期課程檢討

建構各系所學位學程
課程地圖

訂定核心學習能力

檢視必修、選修等
學分配置

共同教育與通識教育

規劃支援全校共同性
課程

定期檢視通識教育課
程規劃、教學執行

學分認定採計制度

支援各學院系所 開設專業學程

學位學程與學分學程

鼓勵跨院校課程、跨
領域學習能力與第二
專長培育等能力養成
計畫

• 臺大課程地圖



臺大教育目標

培育具備健全品格、堅實學問、社會關懷與全球視野的社會中堅及領導人才，以增進國家與人類福祉。

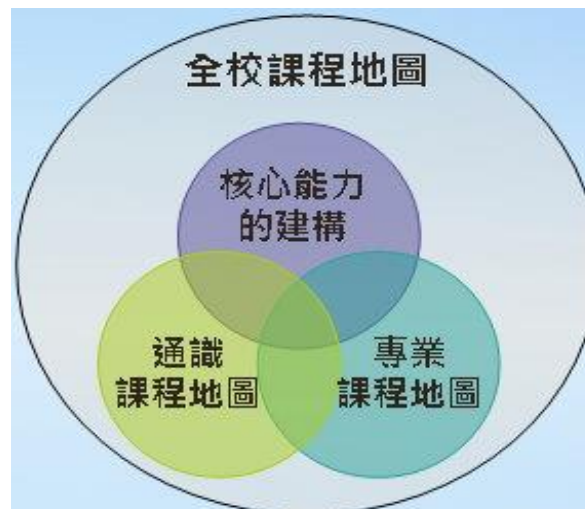


臺大人應具備之基本素養

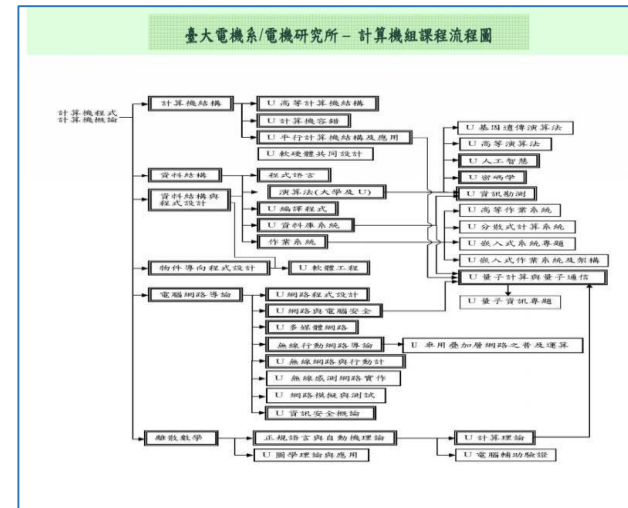
依據本校的教育目標，期待本校學生能具備下列十項基本素養，並藉由本校通識教育及專業系所提供之教學活動，達成學生基本素養的培養。

1. 獨立思考與創新
2. 專業知識
3. 道德意識與實踐
4. 身心健康管理
5. 履行公民責任
6. 人文關懷
7. 溝通表達與團隊合作
8. 國際視野
9. 了解尊重多元文化
10. 美感品味

十項基本素養中，專業系所提供之課程應達成學生「專業知識」的培養，另外其他九項基本素養，除了藉由本校通識課程的規劃與實施來達成，亦可透過專業系所提供的正式課程、潛在課程，或是非正式課程的校園活動，皆有助於培養學生基本素養的學習環境，並形成屬於臺大的校園文化。

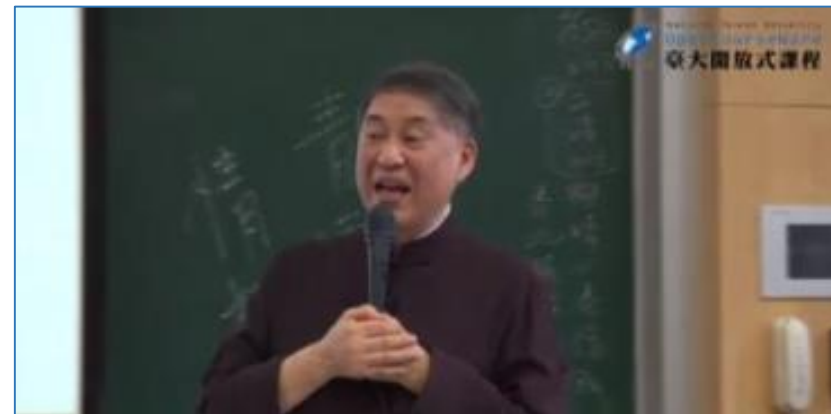


本系課程列表	
課程分類	課程名稱(建議修課年級)
控制組	專題討論(12) 適應控制系統(12) 模糊控制系統(12) 量子電子學(12) 專題研究(12) 專題演講(12) 最佳控制(12) 控制技術專題(12) 非線性控制(12) 數位控制系統(12) 資訊控制及對策(12) 先進機器人感測與控制(12) 隨機控制(12) 即時控制系統設計(12) 積體電路量產可行性設計(12) 短陣代數及其應用(12) 樹膠人感測與控制(12) 智慧型控制(12) 奈米科技概論(12)
CS組	專題討論(12) 嵌入式系統與軟體工程(12) 專題研究(12) 專題演講(12) 計算機系統(12) 計算理論(12) 演算法(12) 後量子密碼學(1234) 金融科技(234) 機器學習(234) 密碼學(12) 網路與電腦安全(12) 正規方法(12) 多媒體統計分析(12) 無線網路與應用(12) 作業系統(12) 系統晶片設計概論(12) 軟體體共同設計(12) 積體電路系統測試(12) 積體電路設計自動化(12) 系統晶片驗證(12) 奈米積體電路實體設計(12) 高科技計算與營運(12)
電力組	專題討論(12) 專題研究(12) 電力系統控制與穩定度(12) 專題演講(12) 電力電子學(12) 電力電子學專題(12) 高速速度控制專題(12) 電力系統分析(12) 電力電子與積體電路控制(12)
未來發展	
合本系畢業生未來發展圖	
升學	就業
電機領域	1. 公務人員-電機相關職 2. 電機研發技術人員



• 課程精進 > 共同科目 / 通識課程

共同必修科目	代號	領域名稱
國文		
外文	A1	文學與藝術
體育	A2	歷史思維
服務學習	A3	世界文明
進階英語	A4	哲學與道德思考
	A5	公民意識與社會分析
	A6	量化分析與數學素養
	A7	物質科學
	A8	生命科學



A1紅樓夢導讀

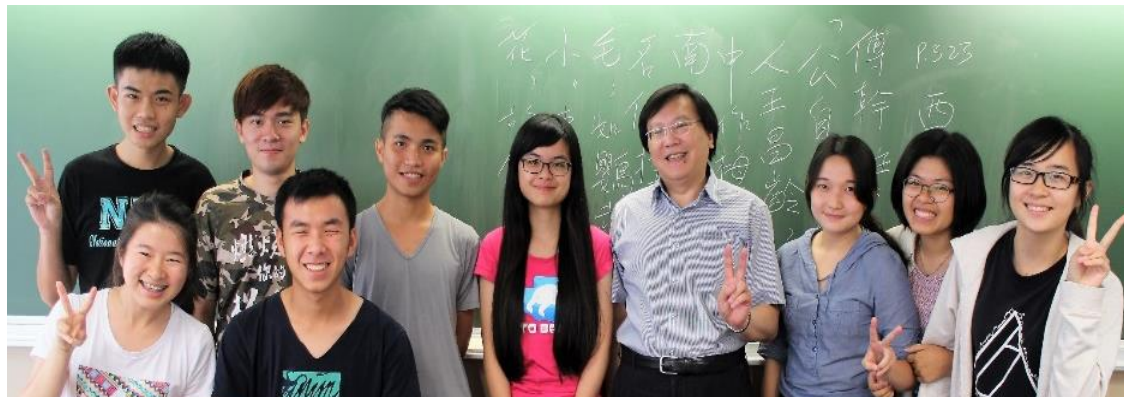


A3、A7土木工程與世界文明

- 辦理共同教育與通識教育成果



孫維新老師
(最熱門的科學領域通識課程之一)



劉少雄老師 (第8屆全國傑通獎得主)



曹順成老師
(英語授課)



傅皓政老師 (105學年度兼任教學傑出獎得主)



梅家玲老師 (第1屆全國傑通獎得主)

• 教學精進

- 推動各院系所提出之**教學改進計畫**
- 針對重點課程與教學，提供支援之教室與教學設備更新、課堂教學助理獎助金、邀請校外專業人士演講等各項獎補助措施

教學改進研究計畫

補助額度每學期以7萬5仟元為上限；
每學年以 15 萬為上限

申請時間：每學期期末（每學期末公布申請時間）

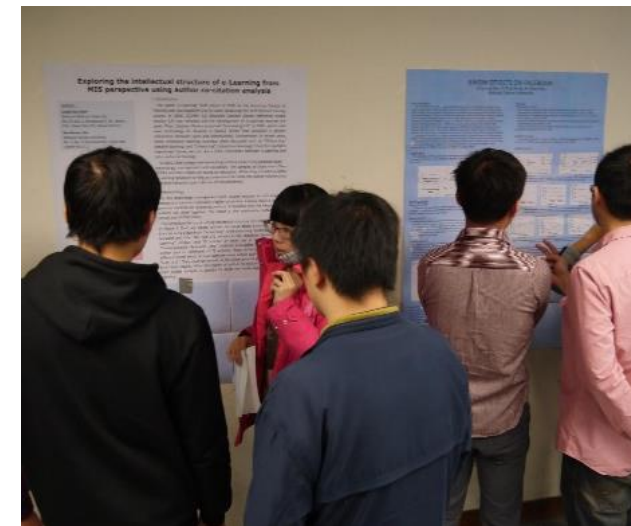
申請對象：本校專、兼任教師及專案約聘教師均得以團隊或個人方式提出申請

申請主題：分為『指定主題』與『自定主題』，舉凡有關改進課堂教學之研究均可申請。



• 學習精進

- 支援寫作教學中心、統計教學中心，共同推動學生在課程學習或研究學習方面，需進一步協助之專業寫作與統計分析等諮詢服務



透過前述之課程精進、教學精進與學習精進等各項措施與計畫，全面提昇全校之課程與教學創新

教務處自2006年起，創立「教學發展中心」，針對教師專業發展、學生學習促進、以及科技輔助教學方面投入全面性之資源與服務



教學發展中心
Center for Teaching and Learning Development

認證中心 辦法表單 作業流程 報告檔案 常見問題 相關連結 中心電子報 聯絡我們 English
教師發展組 學習促進組 教師 教學助理 學生 請輸入關鍵字 搜尋

107 學年度第 1 學期
教學助理認證研習會
時間：107 年 9 月 7 日 (五)
地點：綜合教學館 2-4 樓

◎新進 TA 照過來！快參加 TA 認證研習會取得資格唷~
107-1 TA 認證研習會將在 09/07 (五) 09:20-17:10 假綜合教學館舉行。本屆研習會除了介紹 TA 制度、角色與態度，還有教學訊息設計、TA 類型分場課程、學術倫理議題討論。讓新手 TA 對自己在課堂上該扮演的角色，有清楚的認識，並透過教學基本原理、各類型 TA 實務經驗操作及常見見的學術倫理議題分享，希望協助各位 TA 能在最短的時間內，順利達成新手上路的目標！more...

◎最新消息

主旨	日期
【公告】總圖 B1 學習開放空間自 107 年 8 月 1 日起暫時關閉	2018/07/30
【活動】107-1 教學助理認證研習會	2018/07/26
【徵才】學習諮詢 徵積分課輔小老師	2018/07/25
【活動】107 年度新進教師研習營	2018/07/13
【公告】106-1 學期_傑出教學助理獎_遴選結果出爐囉!!	2018/05/29
【公告】105-2 學期_傑出教學助理獎_遴選結果出爐囉!!	2017/11/20

more...

主要業務
十周年專刊
活動報名系統
TA 認證專區
學習諮詢服務
讀書小組計畫
國立臺灣大學
教學資源中心
北二區
教學資源中心
臺灣高等教育
專業發展網絡
累積訪客人次：
13,820,832
自 2006.08.01 起

- 教師專業發展
 - 新進教師研習營
 - 教學工作坊、教學精進研習營、教師成長社群
 - 教學實務研究計畫



新進教師研習營



教師成長社群



工作坊

- 學生學習促進
 - 弱勢學生預警與輔導
 - 研究生精進計畫



個人課業輔導



團體諮詢輔導



學習開放空間

• 科技輔助教學



NTU CEIBA
臺大網路課程管理平台



NTU tPO
臺大教師教學歷程檔案平台



NTU YouTube EDU
臺大影音資源



NTU Speech
臺大演講網



MOOCs@Coursera
臺大開放課程

• 科技輔助教學



綜上所述，教務處積極整合內外資源，全面推動教學與學習之服務創新

- 臺大目前國際化做法

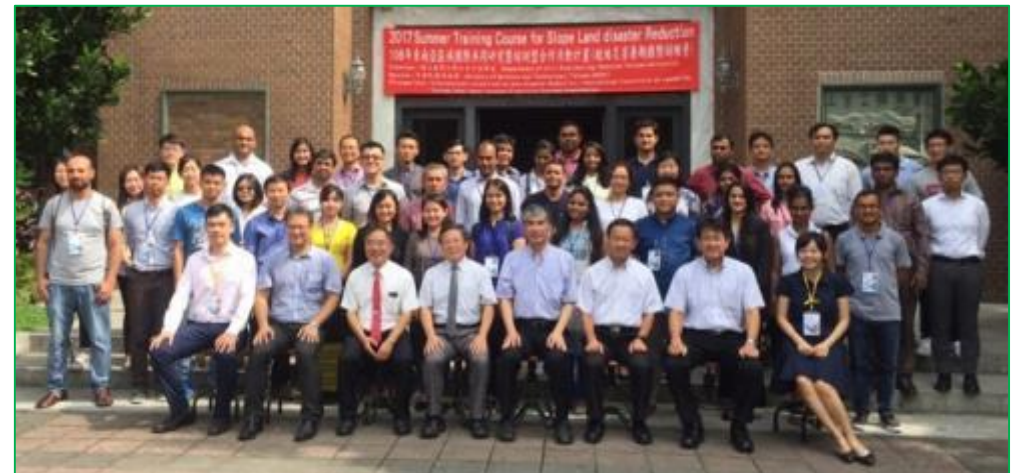


• 國際化招生

- 教務處除負責僑生外，近兩年亦成立東南亞教育中心，與東南亞地區之中學與大學等密切合作，並積極爭取政府、法人及企業經費和資源，參與東南亞國際組織及亞太頂尖工學院聯盟、招募優秀國際學生進入本校就讀以及促進與東南亞地區之長期學術交流與合作



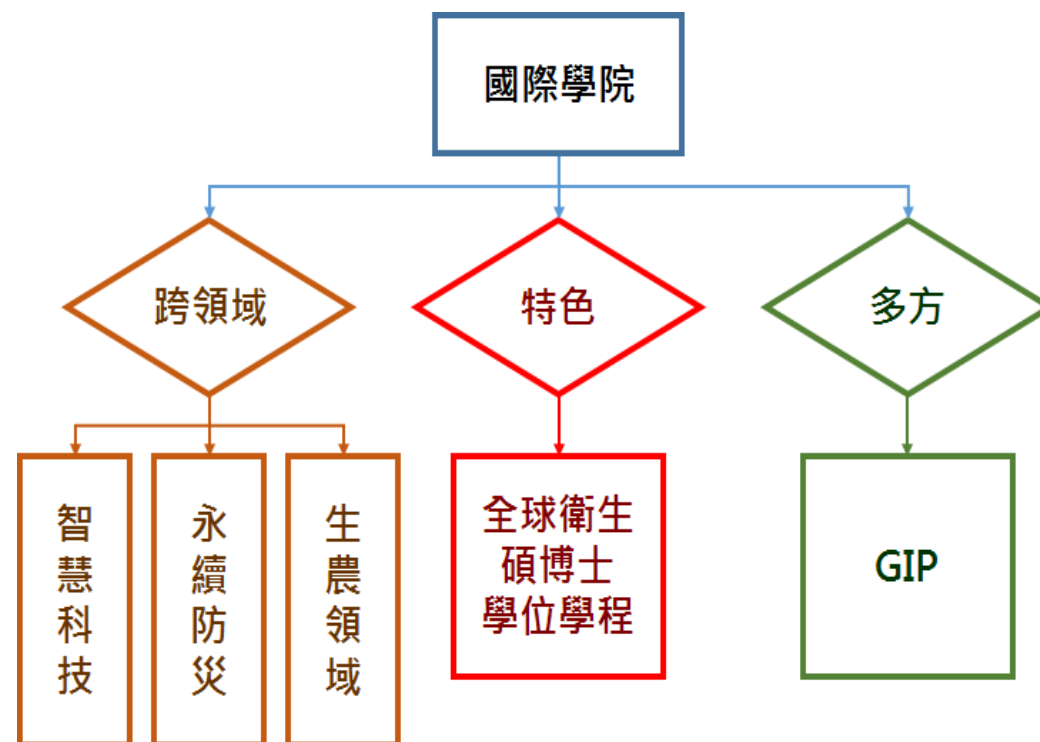
招募東南亞學生之寒暑期課程



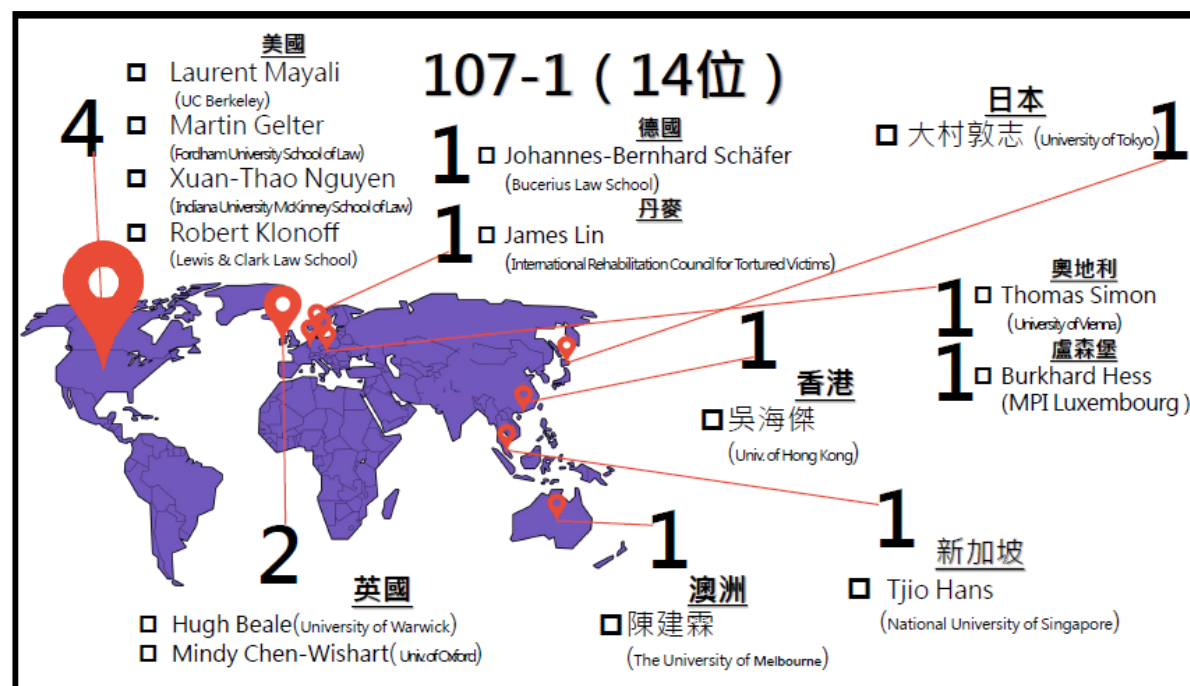
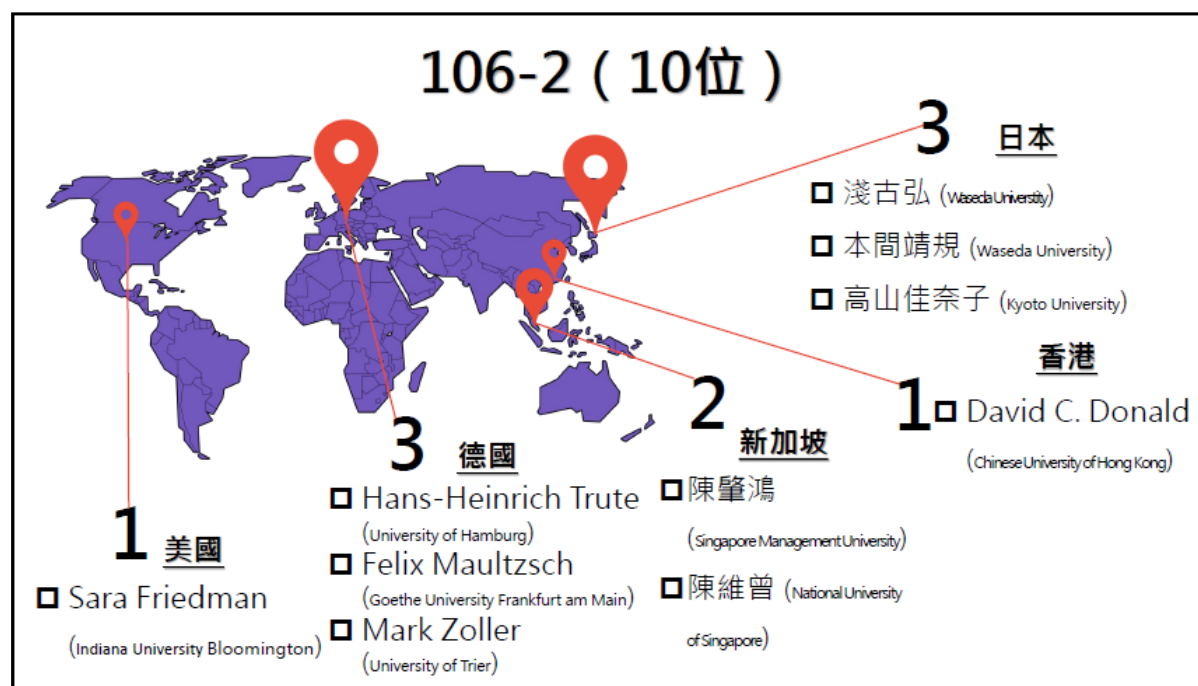
2017坡地災害暑期國際訓練營

- 設立國際學院

- 設立跨領域並具備台灣產業、文化及臺大專業特色之國際學程，招收國內外學生，希望能營造國際化之學習環境與課程教學，達成融合創新之國際學院設立目標

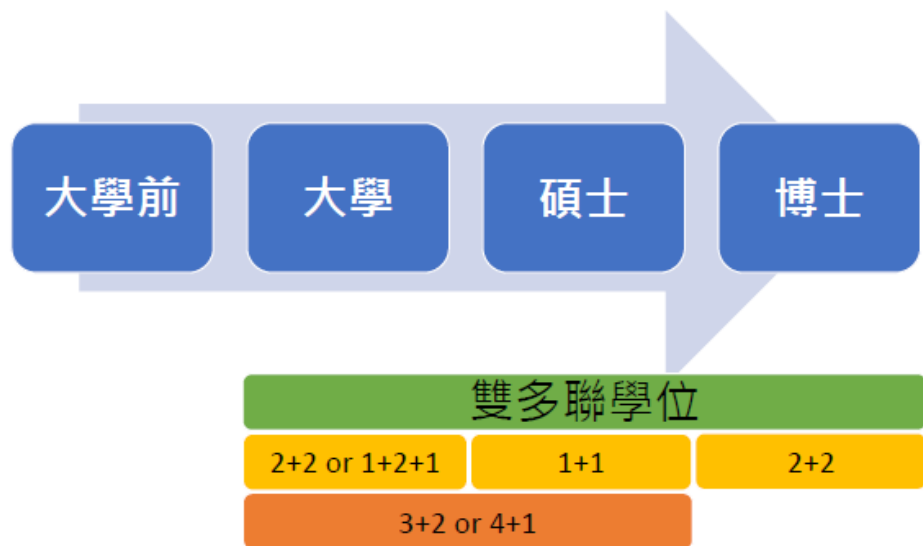


• 國際學者客座課程共授 – 全球頂尖法律領域師資



• 雙聯學位

- 增廣學生國際視野，增加國際生就讀本校研究所學位的機會。
- 形式多元



3+1

- 會計系與UIUC
- 前三年於臺大就讀，並將畢業學分修完，再花一年到對方學校就讀，即可取得國外學校碩士學位。

3+2

- 地理系與美國天普大學
- 前三年在臺大修完一定學分，第四年於天普所修為雙方共同承認學分，天普修業兩年取得雙方碩士學位。

1+2+1

- 會計系與香港城市大學
- 兩校學生在原校就讀一年後，交換到對方學校就讀兩年，再回原校讀一年，可取得兩校之學士學位。

• 雙(多)聯學位



- 交換及短期海外課程

- 建立暑期互訪機制，以臺大國際處為例，每年暑期皆安排多國語言與文化課程，供學生選擇修習



- 國際實習

- 建立暑期國際實習機制，如東南亞教育中心新南向計畫之見習或實習簡要計畫、臺大實習計畫(NTUIP)，都曾提供學生國際實習機會



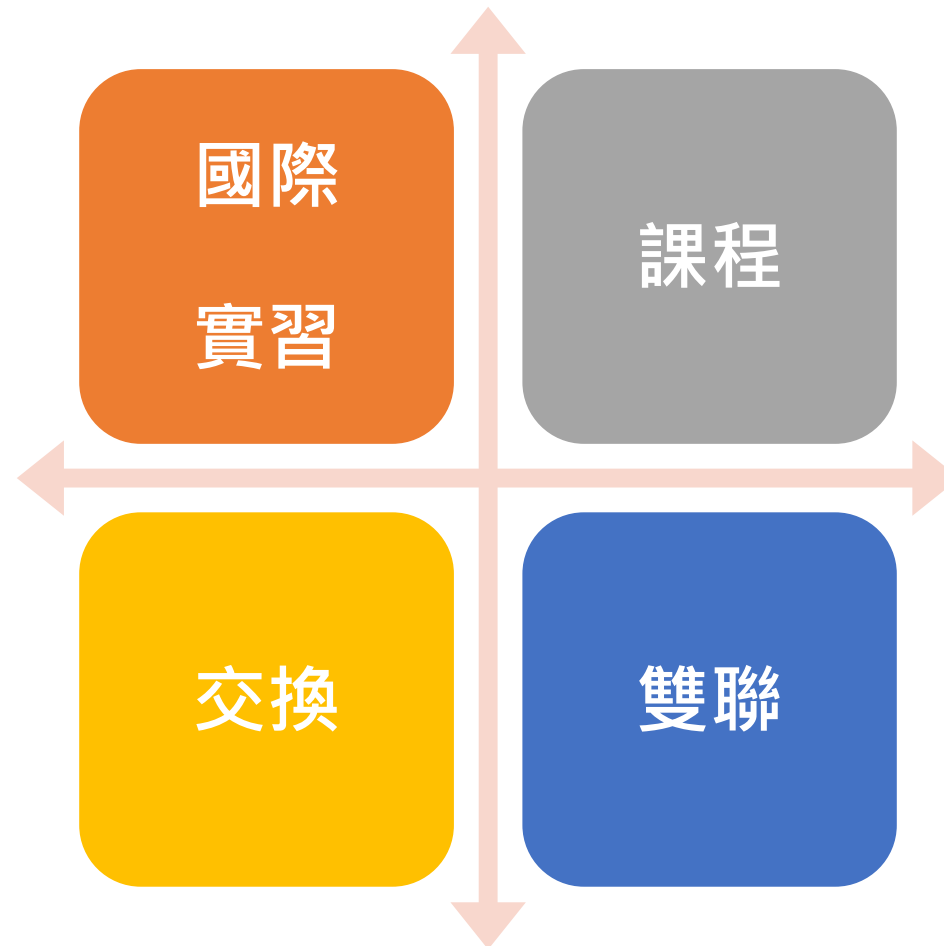
機械系 中鋼越南廠見習

- 鼓勵院系所開設全英學程
 - 提高授課鐘點，增加院系所全英學程開設誘因
 - 預留英文授課教師之**教學優良獎**獎勵名額
 - 學校提供開設全英學程行政支援
 - 碩博士學程
 - 學士班：共同/通識英文課程 (校內；1+2+1; 三校聯盟)
 - 全英學程之學制、學分、學位、規定

• 院系所推動國際化面向

利用廣大的系友與國際知名度，與企業或組織簽署國際實習方案，逐步提高台大的學生(本地與境外)的國際實習經驗。

建立長期夥伴與盟友，簽署暑期交換互訪，活絡國內外之學習氛圍。



推廣全英授課、全英學程，課程深度與教學方式國際化

建立長期夥伴與盟友，簽署雙聯或多聯機制，讓來台大學學習等於到各國學習

透過上述措施，希望全面強化台大之國際化教育能量，達成國際化教育創新目標

- 教務行政、法規、流程

- 除了推動多元化招生政策，確保選才之專業性、適當性與多元性之外，教務處更定期檢討各項與招生、課程、教學、甚至教師評鑑與學生學習、畢業等各項法規，考量專業學術發展與社會環境變遷，訂定最妥適之辦法與作業流程



教務處秘書室

1. 國立臺灣大學教學研究單位之增設、變更、合併、停辦審核標準及作業辦法
2. 國立臺灣大學各學院申請與校外教學或研究單位共辦學位學程作業準則
3. 國立臺灣大學專業學院設置要點
4. 國立臺灣大學教學研究單位評鑑辦法
5. 國立臺灣大學教師評鑑準則
6. 國立臺灣大學教師免評鑑資格審議小組設置要點
7. 教務處教學助理獎勵金實施辦法
8. 教務處教學助理獎勵金施行細則
9. 國立臺灣大學教務會議提案規則
10. 國立臺灣大學專任專業技術人員評鑑辦法



註冊組

1. 國立臺灣大學學則
2. 國立臺灣大學學生遺失學生證申請補發辦法
3. 國立臺灣大學各學院學士班延後分流實施要點
4. 國立臺灣大學教師繳交及更正成績辦法
5. 入學大學同等學力認定標準
6. 國立臺灣大學成績預警作業要點
7. 國立臺灣大學學生停修課程辦法
8. 國立臺灣大學學生成績評量辦法
9. 國立臺灣大學中、英文學位證書補發辦法
10. 國立臺灣大學學士班學生修讀雙主修辦法

- 課程評鑑

- 為協助本校教師瞭解學生對課程之反應與期待，並提供各教學單位研擬課程改進方案之參考。

- 成立課程評鑑委員會
- 以網路教學意見調查方式辦理
- 嚴守保密原則
- 評鑑結果作為教師評鑑、升等及教學優良教師遴選參考

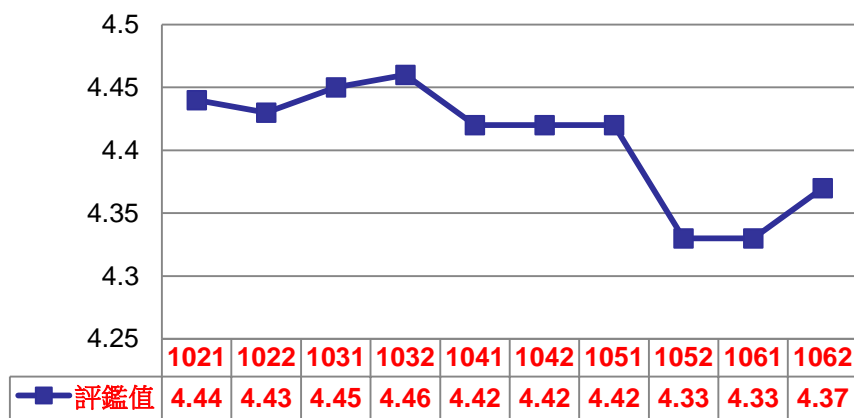
- 期中課程評鑑

- 於每學期開學後第八週起實施，為期二週
- 有人填答立即以email通知教師
- 問卷題目：「你認為這門課的教學與內容有哪些優點或不足，希望老師知道呢？並請同學自我省思，學期至今，自己學到了什麼？」

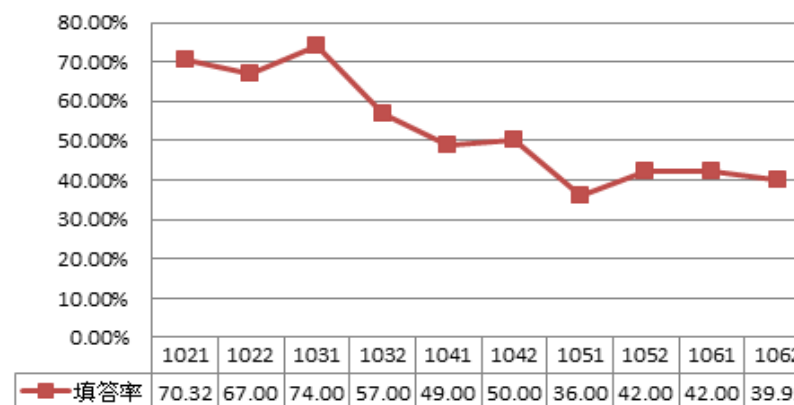
- 期末課程評鑑

- 期末考前兩週內實施，網路開放填答時間為期二週。
- 提供中、英文版本問卷。
- 內容分為基本資訊、課程與教學及文字建議三部分。
- 院(系、所)主管可上網查詢調查結果，同教師三年內有三門(含)以上課程評鑑值不佳者，由教務處通知院長酌處。

近5年平均評鑑值走勢



填答率



教師評鑑 及免評鑑

說明

教師評鑑

- 由各學院辦理，**完成後評鑑結果報校備查**
- 本處負責簽辦評鑑結果公文、法規修改、教師申請延後評鑑案等
- 現階段遭遇之挑戰：教師評鑑與教師限期升等

教師免評鑑

- **每學期**辦理**1次**審查作業
 - 副教授及教授**符合申請免評條件**之一者，經所屬**院評鑑小組或委員會**審查後，向校方推薦
 - 校方分別於11月及隔年4月召開教師**免評鑑資格審議小組會議**
(由學術副校長、教務長及各學院院長組成，主席為**學術副校長**)

教學優良/傑出教師 獎勵相關事宜

◆為鼓勵教學優良教師，肯定其在教學上的努力及貢獻，特訂定教學優良教師遴選及獎勵辦法

- 專任：滿二年以上專任教師及專案計畫教學人員
- 兼任：在本校過去三年開課三學期以上人員
- 「教學傑出」獎金點數為**100點**，「教學優良」獎金點數為**20點**，每點數折算金額由校長視情形核定



專任及兼任教學優良教師統計表

年度	專任			兼任		
	傑出	優良	合計	傑出	優良	合計
102	22	211	233	-	-	-
103	25	214	239	-	-	-
104	24	213	237	3	45	48
105	24	215	239	5	40	45
106	25	210	235	5	37	42

- 學生諮詢服務

- 學生自入學至畢業的過程中，包括註冊、選課、學分採計、畢業資格審查等，除了制度化的服務改善外，近年內也採用客戶服務導向之辦公環境調整設計，隨時提供學生諮詢服務



• 資訊化服務創新

- 而所有的服務背後，從過去的自動化、資訊化、到行動化，都需要完善的基礎建設與支援平台
- 教務處是校內各行政單位中，最早建置資訊組並自行營運多項資訊化建置與服務之單位，顯見其重視資訊化服務創新之程度



- 課室環境與軟硬體建設

- 近年來包括各教學大樓之硬體改善與e化設備建置外，另新建博雅教學大樓、綜合教學大樓，透過專業化的教室規劃與設備建置，希望涵蓋不同課堂教學需要，並發揮最好的學習促進效益

博雅教學館



共同教學館



普通教學館



綜合教學館



- 教務研究

- 教務研究為所有教務政策推動之基礎，未來教務處也將強化此一項目



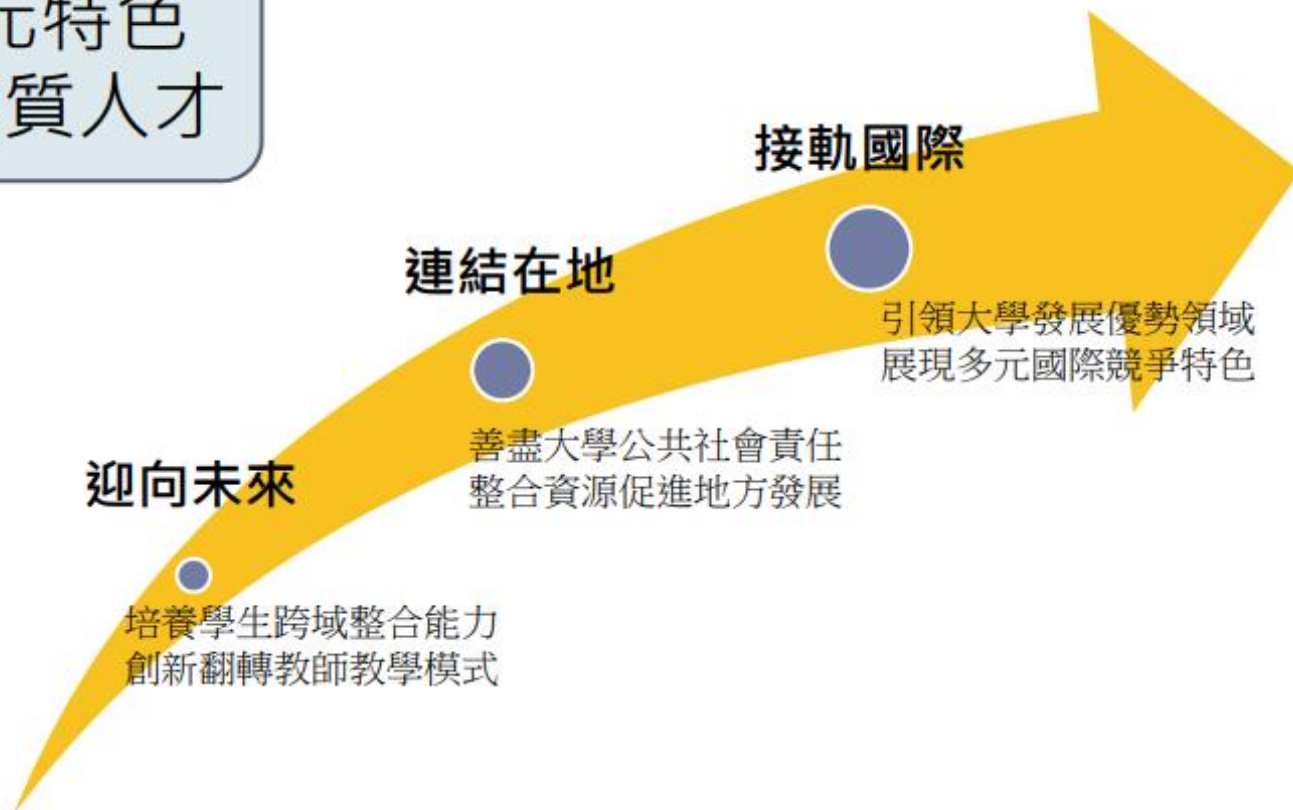
整合所有教務政策規劃與業務執行成效檢視，
為持續推動達成教務行政創新目標而努力

- 教育部高教未來發展願景及圖像



願景

發展大學多元特色
培育新世代優質人才



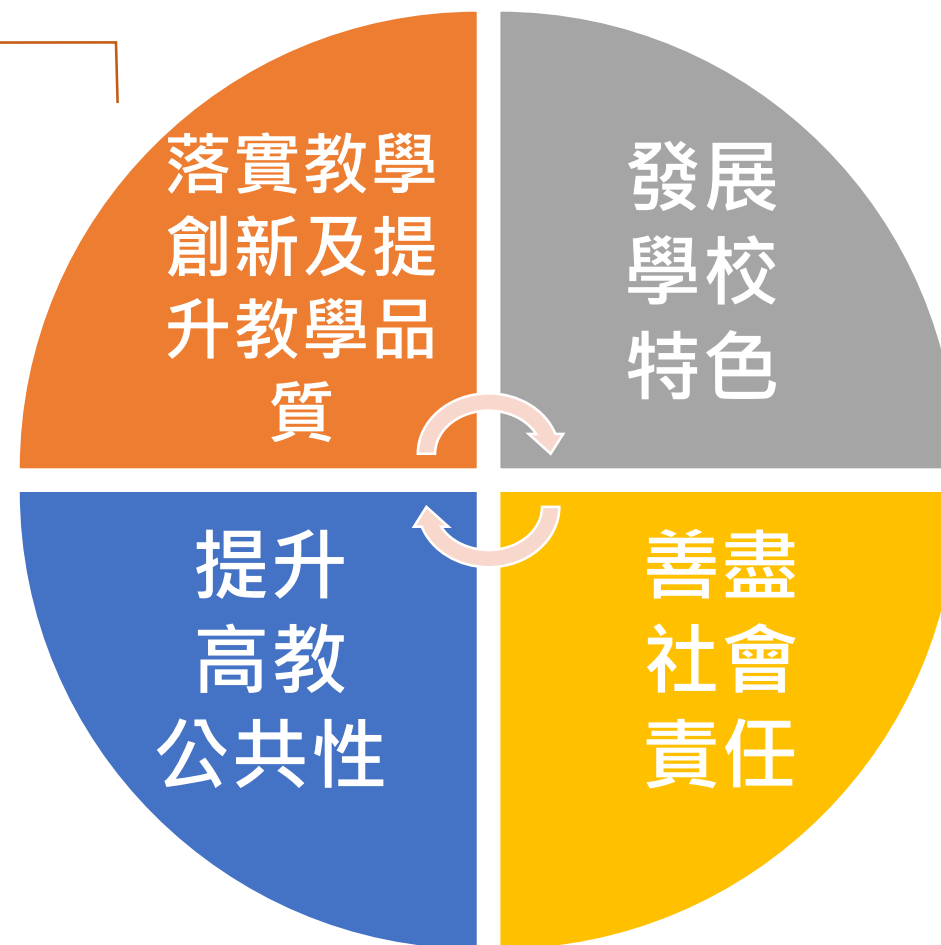
近期重大業務>深耕計畫

48



• 教育部共同計畫目標

- 發展創新教學模式，提升教學品質
- 厚植學生基礎能力提升學習成效
- 建構跨域學習環境，增加學習多元性與自由度
- 提升學生就業能力





第一部分

協助大學發展學校特色
(學校自訂發展內容)

產學合作

(國際交流)

國際化

研究能量

優勢特色

善盡社會責任

- 一、落實大學社會責任，推動師生社會創新
- 二、強化區域產學鏈結，協助在地產業發展與升級

*可另提附冊-大學社會責任實踐計畫 (USR計畫)

以落實教學創新為基礎

- 一、厚植學生基礎能力
- 二、培養學生就業能力
- 三、建構跨域學習環境
- 四、發展創新教學模式
- 五、建構創新創業生態環境
- 六、強化核心 (5+2) 產業人才培育

提升高教公共性

- 一、學生面：協助弱勢學生就學促進社會流動
- 二、教師面：調降生師比及改善專兼任教師比例
- 三、制度面：辦學資訊公開及私校董事會投入教學資源及增加公益董事

學校應將本部核定第一部分計畫經費之五成 (不含USR計畫與支持及協助學生發展部分經費) 投注於直接與教師及學生教學活動相關之面向

第二部分 (內容暫定)

國際競爭

符合申請門檻學校，經衡酌學校定位及整體校務發展方向，另提出「國際競爭計畫書」，計畫內容應含學校如何在「相關領域之學術研究追求世界領先」、「吸引國外名校、研究機構與國際知名企業與學校進行大型研究合作或技術開發」、「吸引國際一流學者及國際優秀學生進行學術交流」、「延攬國際研究團隊及優秀人才至學校任教」及「大學畢業生在國際一流大學任教或知名企業就職」等提出具國際競爭挑戰性 (並設定標竿學校) 之策略

研究中心

- 任務或議題導向：各大學應依本身教學、研發能量及發展重點，並配合國內外重要議題，結合相關部會資源，回應社會及產業需求，提出研究中心計畫。
- 資源聚焦：初期擇定少數學校辦理，視執行成效再逐步增加研究中心數量。本部並將逐年評估研究中心成效，保留較具發展潛力者，以集中資源補助。
- 攬才育才：研究中心應有較長程之攬才育才規劃，吸引優秀青年學者留在國內發展，方能永續長期經營，發揮影響力。

近期重大業務>深耕計畫

50



• 臺大定位及深耕計畫目標

定位	亞洲頂尖、引領臺灣的偉大大學
高教深耕 計畫目標	<ul style="list-style-type: none">• 強化領域特色，成為具國際影響力的大學• 重塑學習模式，培育具國際競爭力的跨域人才• 落實教研成果，解決國家及社會重大議題• 提升辦學公共利益，扶助弱勢，提升臺灣
標竿學校	京都大學（短中期）、UCLA（中長期）



• 推動與管考機制

國立臺灣大學教務處執行教育部高等教育深耕計畫

推動與管考機制

壹、前言

國立臺灣大學（以下簡稱本校）為執行教育部高等教育深耕計畫，採跨單位分工合作之方式推動。本校教務處（以下簡稱本處）負責統籌規畫執行該計畫教學面向之推動重點，並由各學院及相關單位（以下簡稱各分項計畫）配合提出「教學創新推動計畫」，共同訂定推動策略與績效評核指標，以達成本校高等教育深耕計畫教學面向之目標。本處為有效管控「教學創新推動計畫」執行成效，特訂定本計畫推動與管考機制，以利計畫執行進度管考、經費管考與績效管考。

貳、管考機制

考核機制分為內部考核及外部考核，內部考核由本處規劃與執行，外部考核由教育部規劃與執行，本校配合辦理。

一、工作組織

（一）設立「諮詢委員會」：

由教務長邀請校外專家若干人組成諮詢委員會，針對各分項計畫之規劃與執行成果提供建議，並協助評審計畫年度成果報告。諮詢委員會每年開會一次，必要時得依個別子計畫需求，邀請委員提供諮詢意見。

（二）設立「計畫推動管考工作小組」：

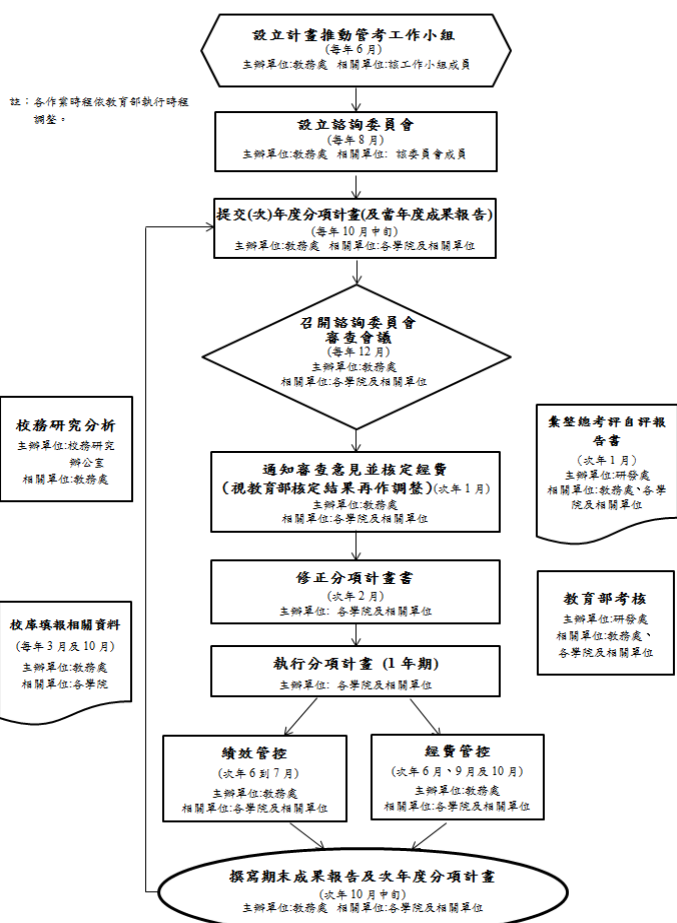
由教務長召集本處與相關單位人員組成計畫推動工作小組，協助計畫推動策略、績效指標、經費補助原則、考核流程、成效評核等事宜進行規劃訂訂，管理計畫執行進度，同時定期蒐集計畫執行成果，與各項管考資訊彙整，提供內、外部管考使用。

二、內部管考

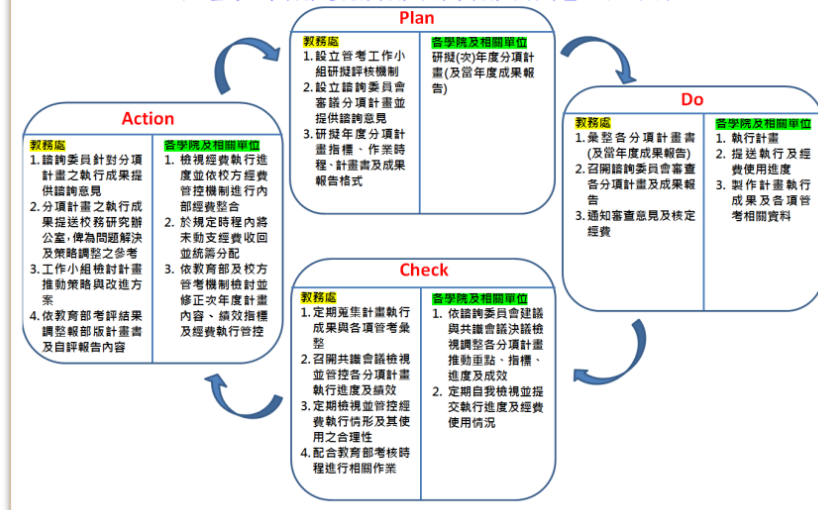
（一）進度管考

由各學院及相關中心單位協助管考各子計畫之執行進度，依據計畫訂定之各項指標，每季提送執行及經費進度至「計畫推動管考工作小組」供彙整與考核。

國立臺灣大學教務處執行教育部高等教育深耕計畫內部作業流程 附圖 1



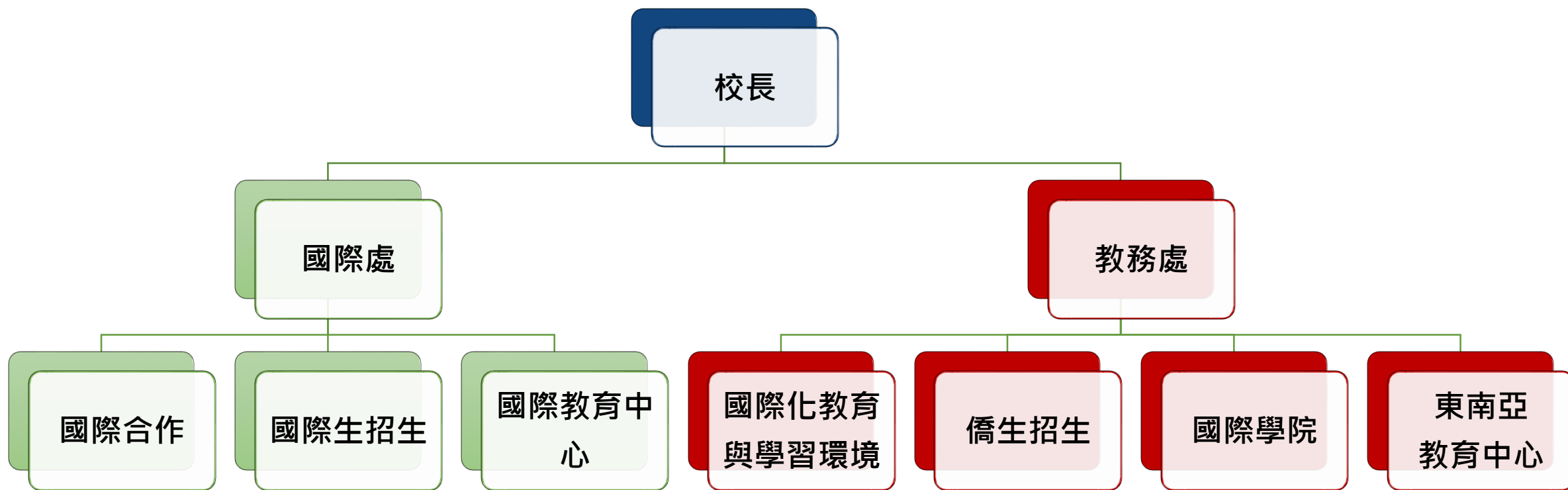
國立臺灣大學教務處執行教育部高等教育深耕計畫品保流程图 附圖 2



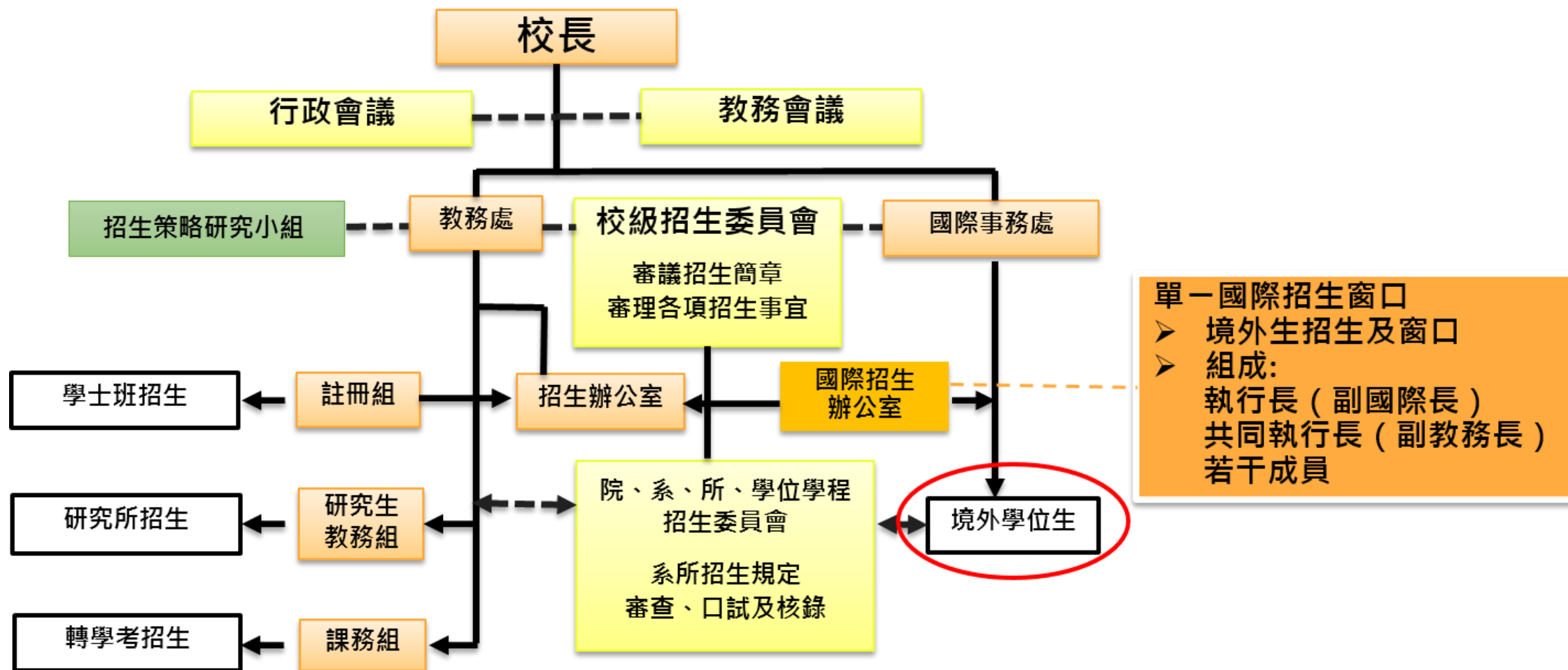
近期重大業務>國際化

52

- 臺大校內國際化分工



• 國際招生業務組織架構



• 校內經費提供境外生之獎學金

- 雕龍國際博士班學生獎助
- 文心國際碩士班學生研究獎助
- 國立臺灣大學國際學位生助學金

國際處

教務處

- 東南亞教育中心
獎助學金

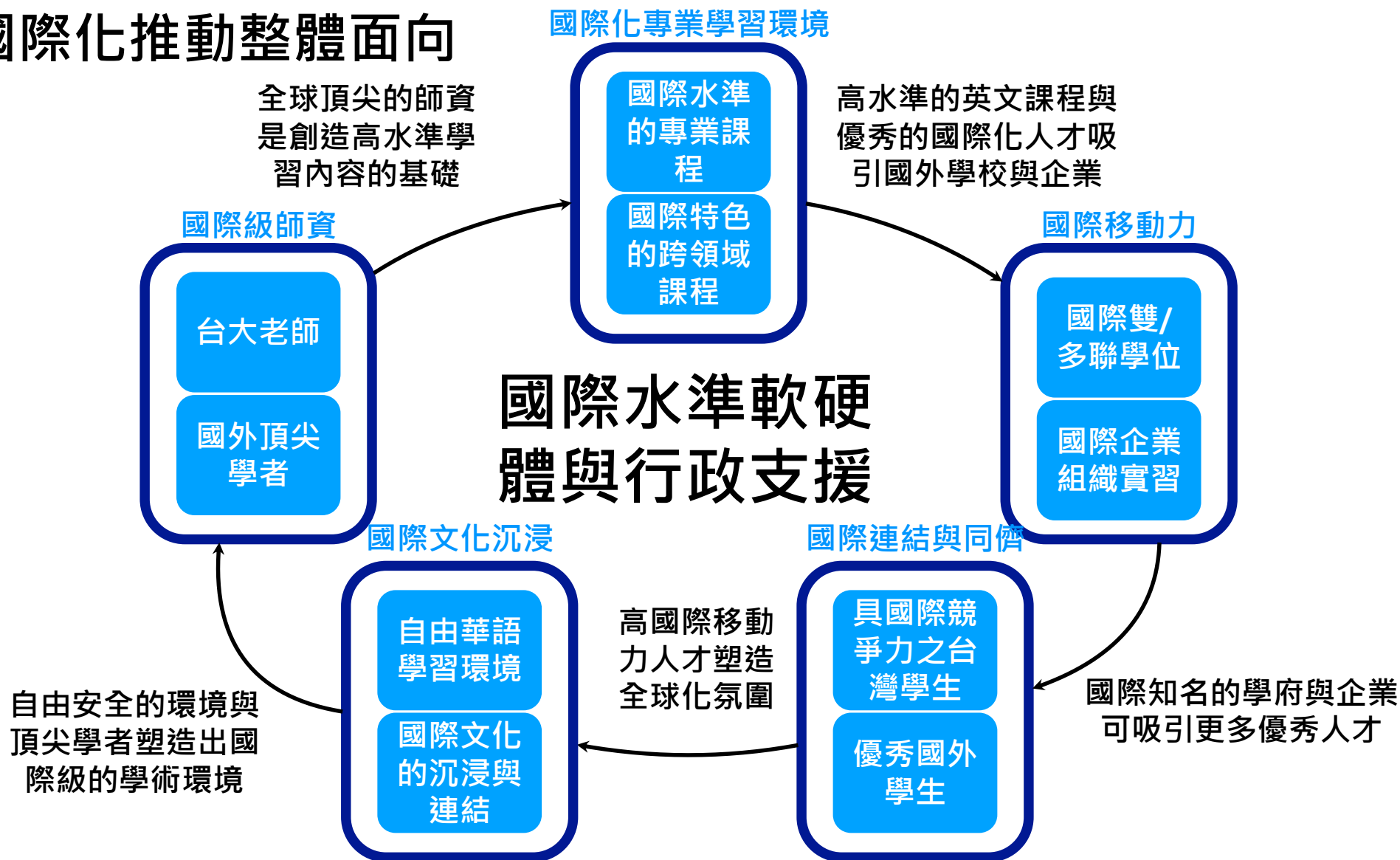
- 希望助學金
- 勵學獎學金
- 傑出獎學金
- 學生生活學習助學金

學務處

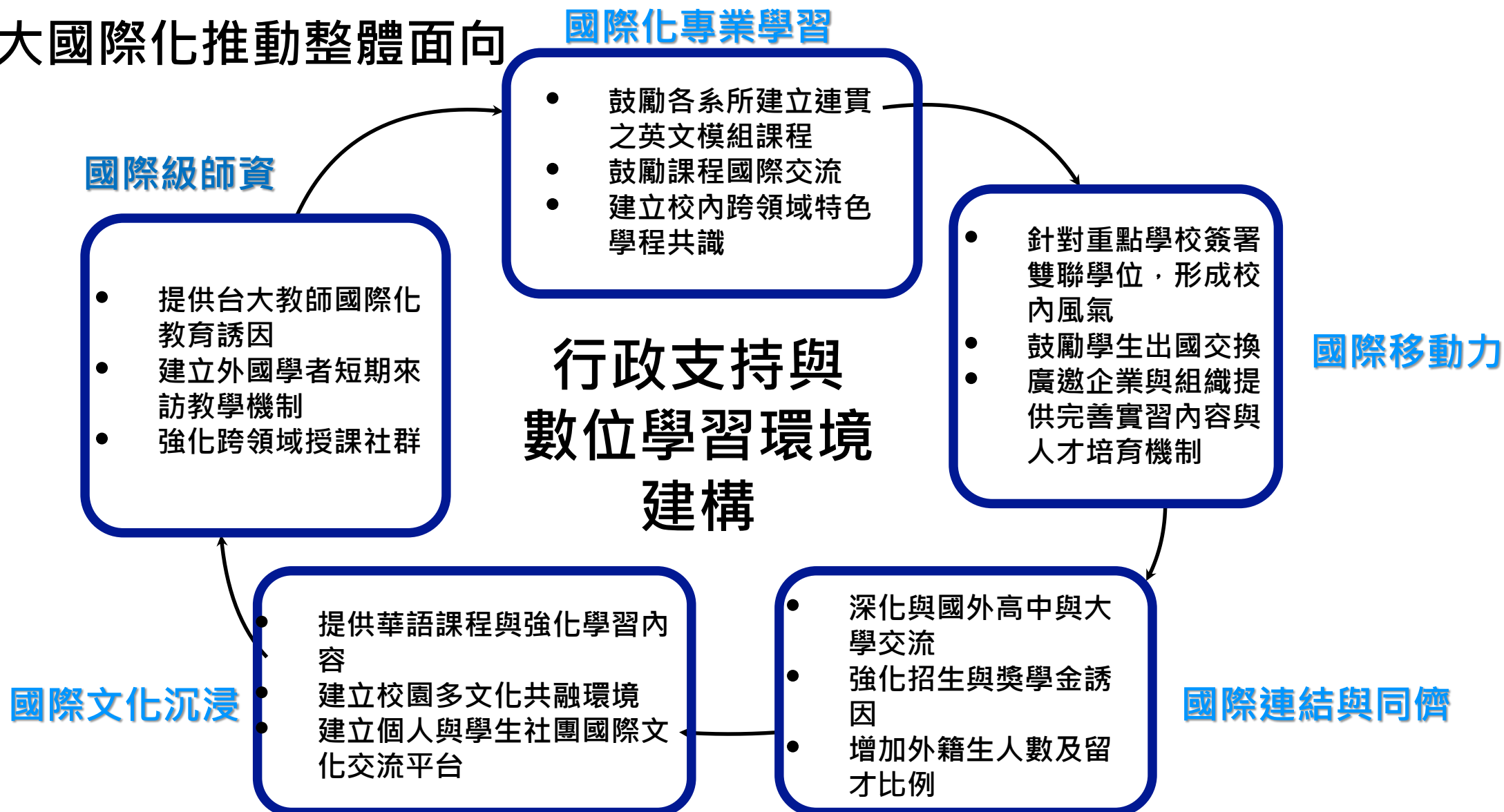
研發處

- 逕行修讀博士學位
學生研究提升計畫

- 臺大國際化推動整體面向



• 臺大國際化推動整體面向



結語：以教育理念落實臺大的教與學

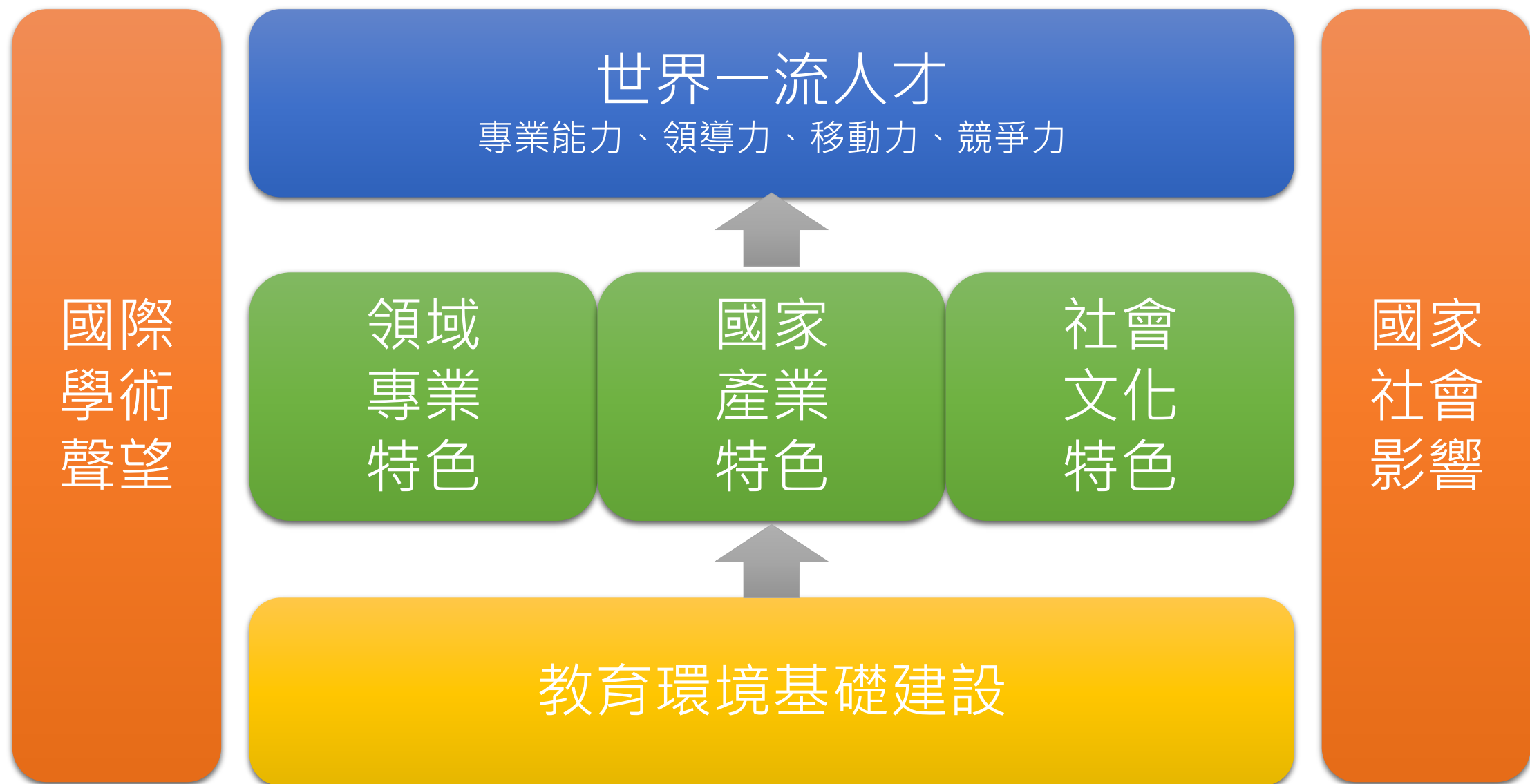
57

- 教務處自臺大創校以來，即是校內教學品質確保、以及教學與學習政策規劃與策略執行最重要的引領與推動單位
- 臺大做為臺灣最重要的高等教育機構，教務處的責任就是落實臺大的教育理念，全力建構最優質的教學與學習環境，達成臺大教學與學習品質持續創新之目標

展望未來，教務處將持續精進，
為台灣與世界培育一流人才貢獻最大心力

結語：以教育理念落實臺大的教與學

58





感謝聆聽 敬請指導

