

# 106年度行政品質評鑑 圖書館簡報

陳光華

國立臺灣大學圖書資訊學系教授

圖書館館長

106/12/04



SINCE 1928



 國立臺灣大學圖書館

# 大綱

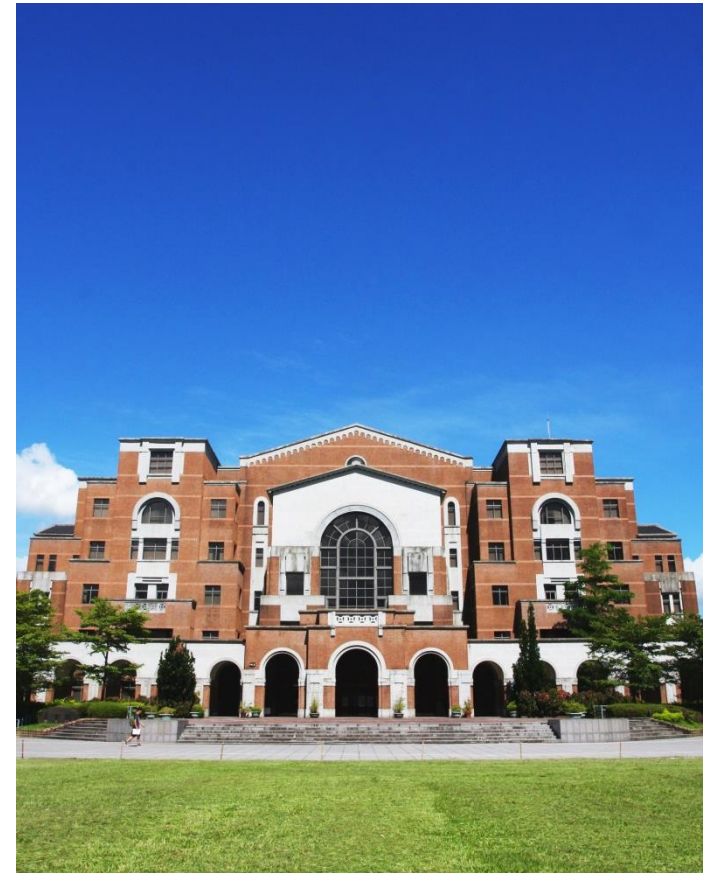
---

- 一、圖書館基本資料
- 二、館務發展目標與策略
- 三、較前次評鑑進步與表現最佳之處
- 四、特殊貢獻
- 五、各單位職掌與具體業務績效

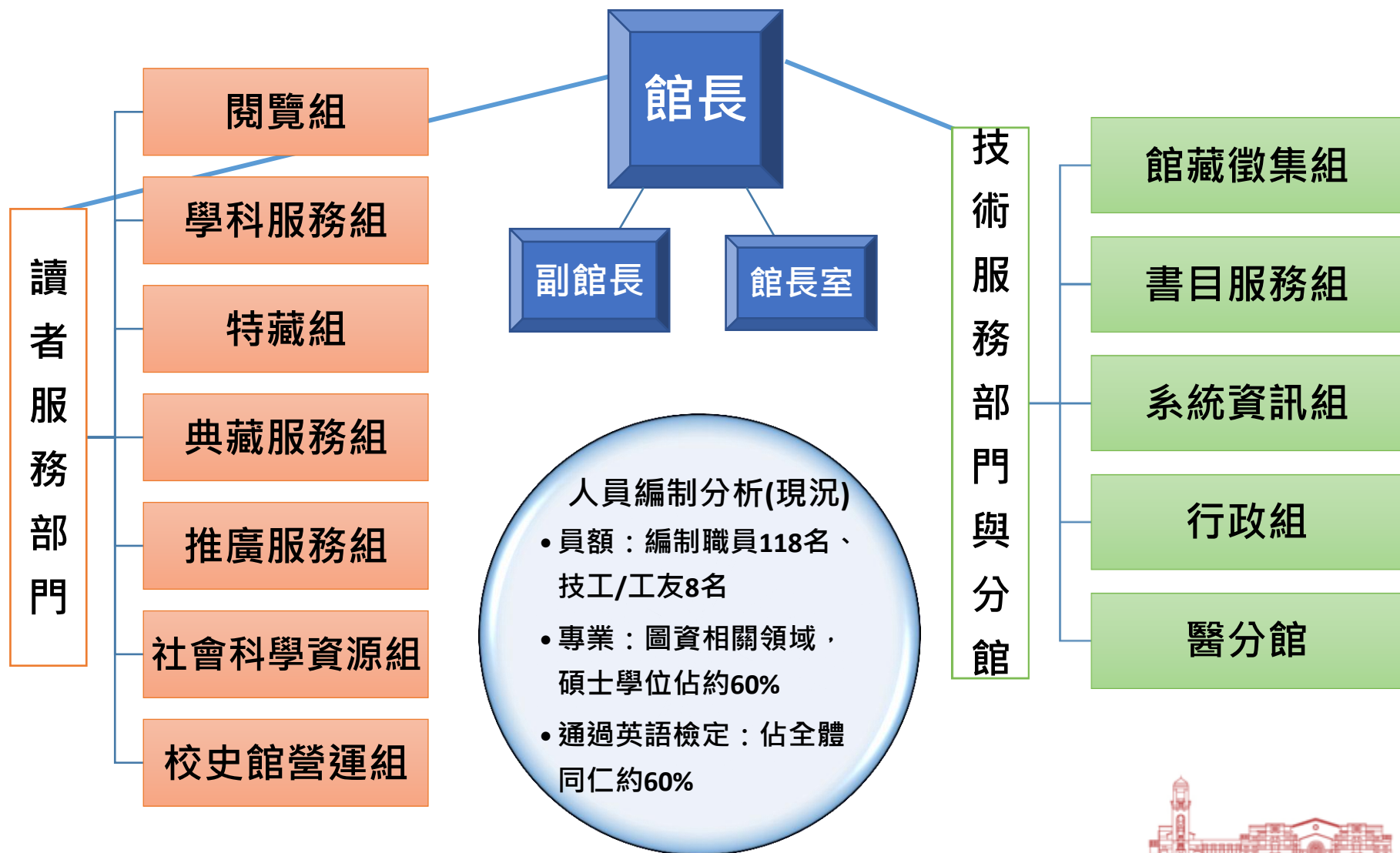


# 一、圖書館基本資料

- ◆ 組織編制
- ◆ 館藏資源
- ◆ 服務對象
- ◆ 開放時間



# 圖書館組織及編制





# 館藏資源

類型	數量
圖書(紙本)	4,234,788冊
電子書	2,957,174冊
多媒體資料	570,219件
期刊(紙本)	32,172種
期刊(電子)	16,344種
資料庫	570種
數位資料	4,411,008影幅

特色館藏	
中外文善本書	60,000冊
線裝書	165,455冊
臺灣資料	59,140冊
手稿及檔案資料	216,996頁/件

\* 館藏量居各大學圖書館之冠

\* 資料統計至105年12月



# 服務對象

類型	數量
教職員工生	43,385 人 註1
畢業校友	101,708 人 註2
國內館際互借	111 個圖書館
國內館際影印	400 個圖書館
三校讀者	8,711人 註3
校外讀者	<ul style="list-style-type: none"><li>• 年滿18歲之社會人士</li><li>• 各大專院校師生</li></ul>

註1：統計時間為105年12月(臺大統計年報)

註2：持有效校友證或校友閱覽證之讀者

註3：申請開通三校一卡通用服務之三校讀者



# 開放時間(現況)

空間	開放時間	每週開放時數
入館利用暨 借閱用資料	週一至週六 08:00-22:00 週日 08:00-17:00	共93小時
24小時自習室	全日無休	共168小時
網路資源利用	全日無休	共168小時



## 二、館務發展目標與策略

- ◆ 打造華人頂尖世界一流知識與學習服務中心
- ◆ 提供卓越圖書資訊服務與學習環境



# 策略一：館藏資源

## 1. 館藏徵集

圖書館總館藏量已逾780萬餘件，包括一般圖書、期刊、電子書、多媒體資料等，內容涵括中、日、英、德、法等多種語文。



## 2. 資源數位化

積極進行特藏資料數位化並納入本館自建資料庫，提供深度與廣度兼具的研究資料，及不受地域時間限制的使用環境，發揮本校珍藏資料的價值。



# 策略一：館藏資源(續)

3. 徵集公開取用(open access)資源  
徵集各類型公開取用資源計24萬筆，  
有效達到撙節書刊採購經費，並擴大  
師生使用研究資源的深度及廣度。

4. 建置臺大機構典藏系統(NTUR)  
系統已收錄本校師生著作，包含期刊  
文獻專書教材視聽資料等研究教學資  
源達近21萬筆以上，其中77,851筆以上  
為全文數位檔案。



# 策略二：多元服務

## 1. 打造使用者導向優質服務

- ◆ 依使用者研究學習需求提供服務。
- ◆ 打造讀者導向的圖書館空間。
- ◆ 規劃各式自我學習的設備與使用環境。



## 2. 建構資訊素養環境以精進研究學習能力

- ◆ 依不同學科領域開設圖書利用講習課程。
- ◆ 創新開發各種不同型式圖書館利用指導課程。
- ◆ 深度諮詢服務，提供讀者專屬之個人化利用指導。
- ◆ 編製各式圖書館利用手冊、主題資源介紹與使用指導等實體與數位文件，便利師生使用。





## 策略二：多元服務(續)

### 3. 提供自我學習管道

- ◆ 規畫數位學習課程及形象宣傳短片，行銷與推廣本館形象及能見度。
- ◆ 應用新科技製作數位學習內容，提升自我學習效能。
- ◆ 編製學科領域數位線上學習課程，提供讀者不受時空限制學習環境。

#### 4. 連結多元資源推展館藏資料利用

- ◆ 參與國內外館際合作組織，擴增館藏資源使用範圍，滿足其學習與研究需求。
- ◆ 學科館員加強與院系所聯繫和互動，以擴展館藏資源的蒐集利用，展現圖書館專業服務形象。



## 策略二：多元服務(續)

- ◆ 積極與校內外單位建立合作關係並共同辦理活動，提供豐富多元化服務，促進學術人文藝術發展與社會關懷。
- ◆ 舉辦主題書展擴大館藏推廣：104年起常態實施主題館藏書展，設定學術、生活、社會時事等不同面向主題，擴及多媒體、電子資源等多樣閱讀型態。
- ◆ 參與社會公益服務：99年起呼應誠品文化藝術基金會企畫，於本館設立募書箱站點，募集優良青少年讀物與童書繪本提供偏鄉所需，深化公益服務。



與心共舞，航向大洋：太平洋南島航海文化與藝術交流活動



展覽-林文月教授八十回顧展



102年度國科會經典譯注系列講座



# 策略三：資訊技術

## 1. 優化核心業務服務

- ◆ 建置圖書館探索服務(discovery service)單一統整式資源檢索系統。
- ◆ 改版館藏目錄查詢介面，撰寫各式API，開發各項增值服務。
- ◆ 自動擷取與分析應用本館自動化系統使用紀錄log檔。

## 2. 建構資訊服務應用

- ◆ 優化本館網站之使用者介面設計，並加強圖書館服務e化。
- ◆ 發展與深化行動圖書館各項功能。
- ◆ 建構系統整合及介接之機制。



# 策略三：資訊技術(續)

## 3. 強化高效資訊安全

- ◆ 發展綠色節能資料網路空間。
- ◆ 發展備份/備援策略，強化連續性資料備援機制。
- ◆ 發展讀者端虛擬化管理平台暨雲端桌面。



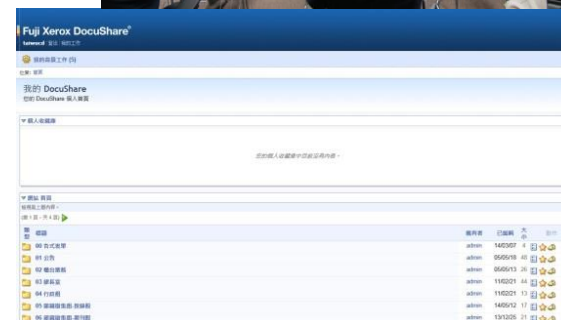
## 4. 研發創新應用技術

- ◆ 制定研究資料蒐集程序。
- ◆ 開發學術資源使用平台。
- ◆ 發展研究資源再利用機制。



# 策略四：人力資源

1. 鼓勵同仁進修及選派同仁參訓，培育專業知能，將學習心得分享健全知識傳承機制。
2. 落實工作輪調並辦理業務見習，以豐富工作經歷與培育多元技能及第二專長。
3. 辦理學術參訪活動及專業知識講座，提升人員專業素養。
4. 善用志工資源以擴大社會參與。





# 策略五：建築空間

## 1. 擴充師生使用新空間，興建以人為本的新館舍

- ◆ 興建自動化高密度書庫：新增120萬冊藏書空間，有效解決總館架位問題，並重新規劃利用現有空間，進行總圖書館空間改造，創造讀者與空間互動的新模式。
- ◆ 社會科學院自103年9月起遷回校總區，同時間啟用辜振甫先生紀念圖書館，提供優質的研究學習環境。



# 策略五：建築空間(續)

## 2. 活化現有空間創造服務空間新價值

- ◆ 法律學院萬才館圖書室於105年進行空間改造，新增4萬冊典藏空間。
- ◆ 醫學院圖書分館進行空間改造工程，提供舒適的閱覽空間。



## 3. 提供安全舒適與節能兼具環境

- ◆ 館舍節能減碳：更換儲冰空調系統，善用離峰時段用電並疏解尖峰用電壓力。



102年	103年	104年	105年
6,750,087(度)	6,681,134(度)	7,173,938(度)	7,430,275(度)
節能約33.42%	節能約34.11%	節能約29.25%	節能約26.72%





# 策略六、館際合作

## 1. 透過國內電子資源聯盟機制，合作採購資源

參加「全國學術電子資訊資源共享聯盟」、「臺灣學術電子書暨資料庫聯盟」、「數位化論文典藏聯盟」等聯盟，透過聯盟機制，合作採購資源，共購共享，擷節資源購置經費。



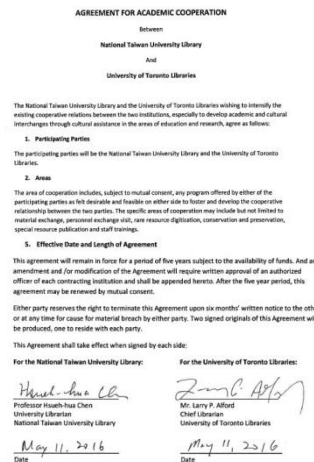
## 2. 強化書刊館藏資源共享模式

參加國內外館際合作系統，擴大館際間合作協議與交流機會，如「全國文獻傳遞服務系統(NDDS)」，美國「Rapid ILL」及「OCLC」系統，提供圖書互借與期刊文獻傳遞服務，倍增師生取用學術研究資源。



# 策略六、館際合作(續)

- ◆ 三校借書一卡通用服務：臺灣大學系統自104年9月14日起開辦，將服務範圍擴大至三校專任教職員工及在學學生，另加發100張館際合作證，並延長借書期限為30日，以落實三校聯盟政策，達到資源共享。



## 3. 國際圖書館組織洽談簽署MOU

為增進與國際圖書館交流合作機會，與美國、加拿大、日本、香港、澳門等知名大學圖書館簽署合作交流協議，以達到實質館際合作效益。

## 4. 提供國內外學生實習機會

每年接受國內外圖書資訊學界派送學生至本館實習，提供學生實務訓練的經驗增進其專業知能，以增加本校國際化深度，並善盡本館社會責任。



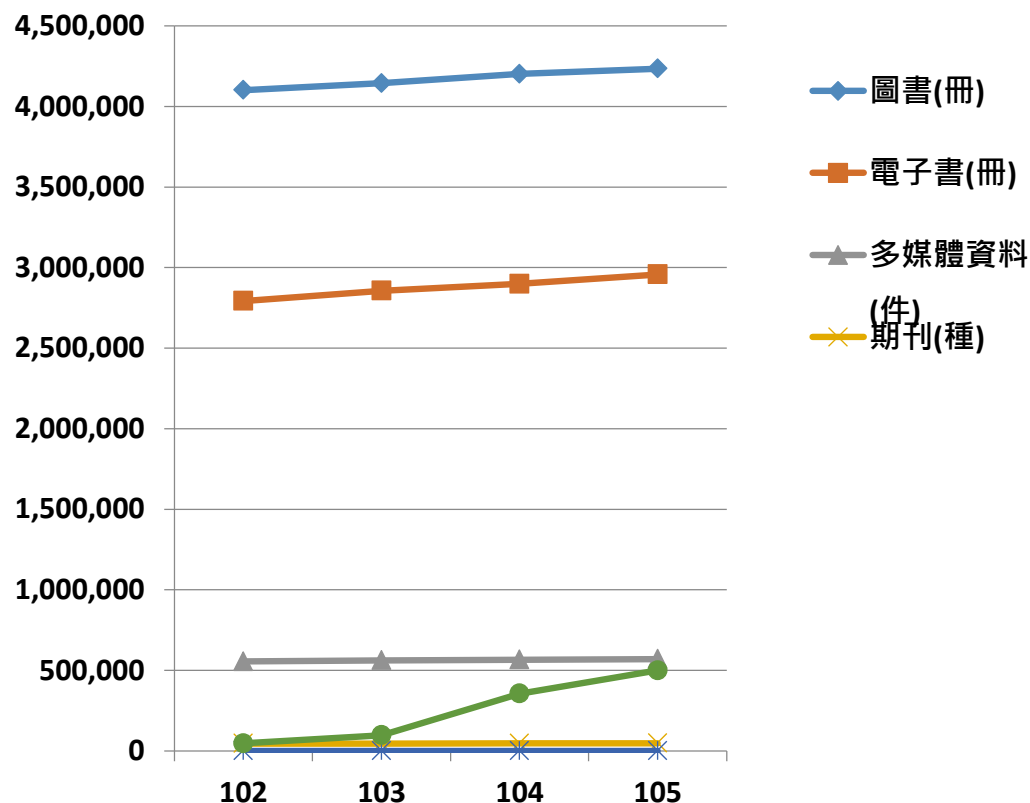
### 三、較前次評鑑進步與表現最佳之處

---



# 1.館藏量大幅提升

項目	102年	103年	104年	105年
圖書(冊)	4,101,086	4,144,451	4,202,344	4,234,788
電子書(冊)	2,792,834	2,855,906	2,899,059	2,957,174
多媒體資料(件)	555,516	562,084	566,616	570,219
期刊(種)	45,373	46,059	46,544	47,309
資料庫(種)	565	565	562	570
數位資源(影幅)	46,833	96,960	356,038	499,415



\* 館藏量居各大學圖書館之冠

\* 資料統計至105年12月



## 2.提升館藏使用效益

項目	102年	103年	104年	105年
實體書刊使用次數	896,573	700,476	639,798	689,896
電子書刊使用次數	13,713,984	16,055,280	18,063,155	14,860,096
合計	14,610,557	16,755,756	18,702,953	15,549,992

總體使用量，102年度到105年度增加了939,435冊/次。



### 3.爭取計畫挹注經費

單位：新臺幣仟元

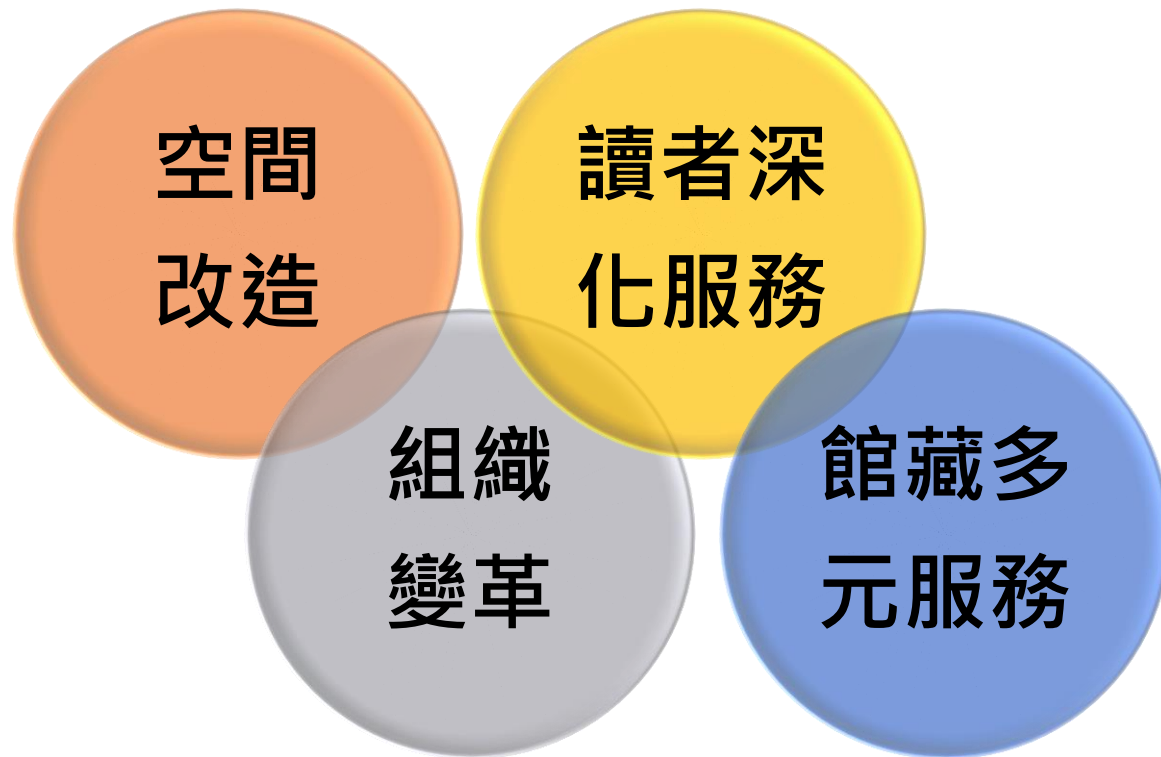
經費補助單位	計畫項目	102-105年執行經費合計
教育部	臺灣學術電子資源永續發展計畫	3,127
	我國加入OCLC管理成員館計畫*	42,416
	臺灣學術機構典藏(TAIR)計畫	9,400
	臺灣大學圖書館典藏之17至19世紀和算珍籍整理調查計畫(執行期間：105/8~106/7)	760
科技部	人文及社會科學研究圖書計畫(共核定33項計畫)	108,391
原住民族委員會	臺灣原住民族圖書資訊中心計畫	36,400
文化部	國立臺灣大學博物館群事業推展及研究發展計畫	2,620
中央研究院	國分直一文庫數位化計畫(執行期間:104年)	4,000

\*臺大圖書館為聯盟召集人



# 4.開發創新服務

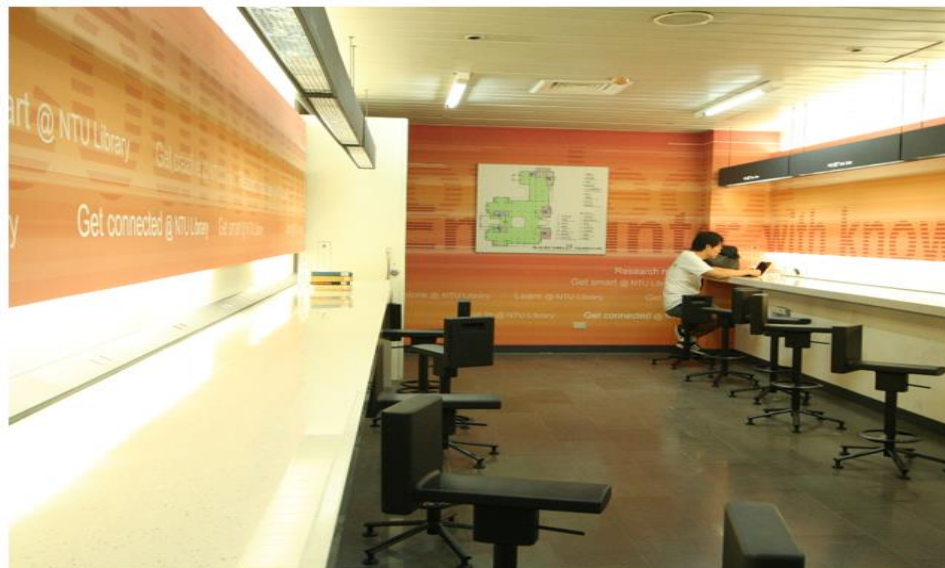
臺大圖書館如何正面迎向新科技、新環境、新挑戰，  
以提供新時代的新服務？





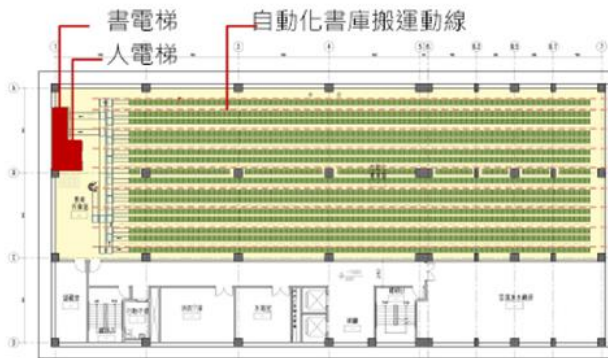
# 空間改造

- ◆ 自動化高密度書庫
- ◆ 院圖書館
- ◆ 自我學習空間

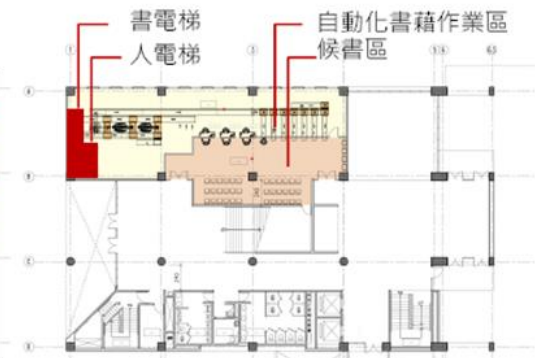


# 空間改造\_自動化高密度書庫

1. 位於教學大樓新建二期工程B2-B4F，主體建築目前預計106年10月竣工，自動化高密度書庫預計107年2月竣工。

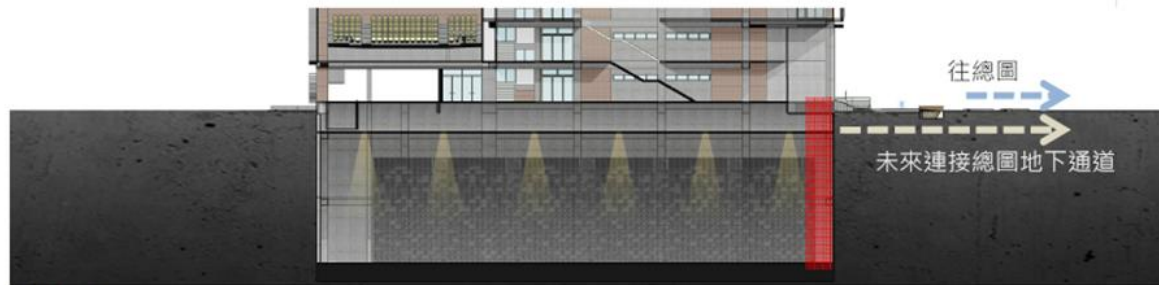


B2F自動化書庫平面圖



1F借還書區平面圖

2. 可容納120萬冊以上圖書，達成有效利用空間、節省作業成本、提昇館藏管理效率等效益。



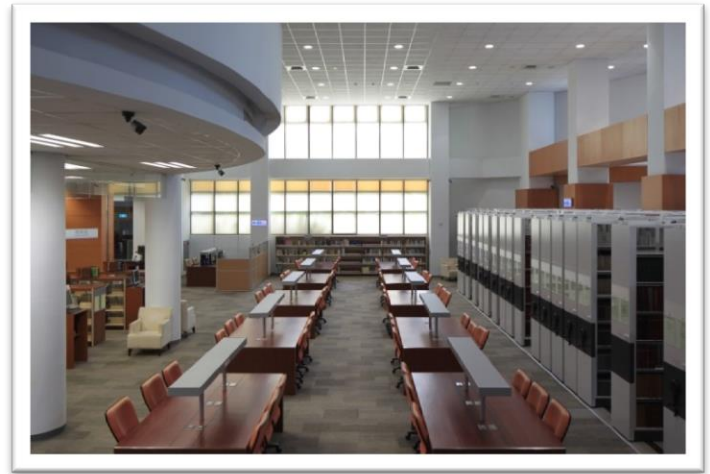
剖面圖



# 空間改造\_院圖書館



辜振甫先生紀念圖書館位於社科院新大樓，於103年9月正式啟用。



法律學院萬才館圖書室於105年進行空間改造，新增4萬冊典藏空間。

醫分館進行空間改造工程，提供舒適的閱覽空間。





# 空間改造\_自我學習空間

- ◆ 樂牙彎

在本館一樓後側，設有10部觸控式電腦，讀者可隨意觸控選單目錄，瀏覽播放喜歡的音樂，音樂庫收錄主題包含爵士、古典等多樣化的選擇。



- ◆ eCorner

善用總圖後側1-4樓的樓梯間，提供讀者一個較為私人、輕鬆及自由的看書或上網的空間。



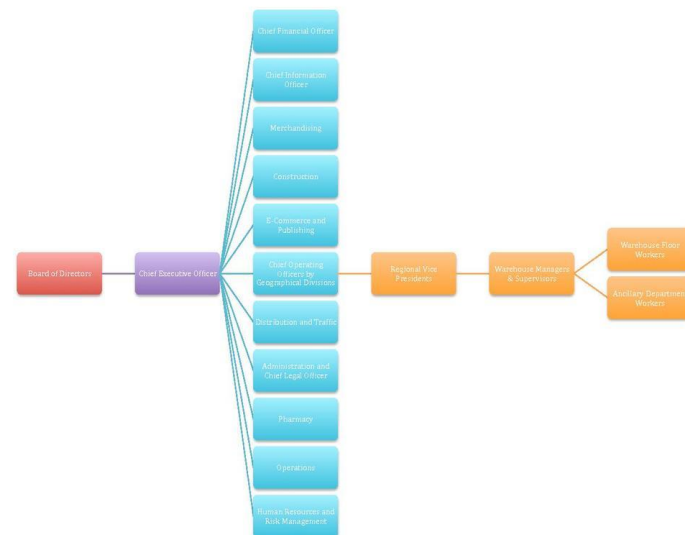
- ◆ 學習開放空間

設於總圖B1，提供師生輕鬆舒適的多功能學習空間(由教務處教發中心管理)。



# 組織變革

## ◆ 學習型組織型態



# 組織變革\_學習型組織型態

- ◆ 圖書館為本校教學與研究生態的一環，新興系所及科技快速的發展、師生需求多變、數位館藏成長快速等影響因素，圖書館應思考組織結構的調整與重新定位，期以打造頂尖的知識與學習中心、提供優質圖書資訊服務環境。

102年1月成立學  
科服務組提供專  
業學術服務。

102-105年職務輪  
調與見習，提供  
同仁不同職務歷  
練與培養第二專  
長。

105年多媒體服  
務組完成階段性  
任務，人員歸建  
本館其他單位。

規劃於106年2月  
成立典藏服務  
組，以因應自動  
化高密度書庫建  
置工程與未來營  
運需求。

未來...



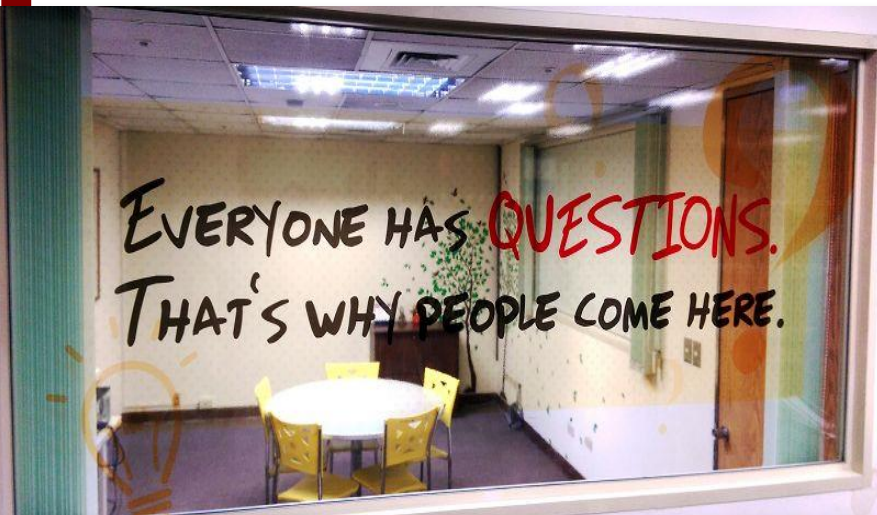
# 讀者深化服務

- ◆ 深度諮詢服務
- ◆ 翻轉教室篇
- ◆ 學科服務列車
- ◆ 圖書館得來速服務
- ◆ 指參工作e化
- ◆ 三校一卡通通用服務
- ◆ 自習室門禁管理系統





# 讀者深化服務\_深度諮詢服務



總圖書館與醫學院圖書分館分別於103年8月、104年3月推出「與館員有約」深度諮詢服務，闢建溫馨宜人的諮詢專室，在不受干擾的交流空間，解答有關圖書館資源查詢、資料庫使用與文獻蒐集技巧、EndNote使用與學術評比等各項問題。



# 讀者深化服務\_翻轉教室篇

104年與105年嘗試以翻轉教室形式進行圖書館課程，深受參與者好評！

- ◆ EndNote基礎班之經典大富翁
- ◆ Web of Science之心機賓果
- ◆ Journal Citation Reports之敲敲伐木工
- ◆ EndNote進階班之翻滾吧猴子





# 讀者深化服務\_學科服務列車



102年1月新成立學科服務組，做為系所與圖書館間的聯繫窗口，為加深師生對學科館員的認識，特於校園內設置宣傳處所，並推廣圖書館資源，效益良好。



# 讀者深化服務\_圖書館得來速

學科館員走出圖書館，於研究生宿舍、博雅教學館、活動中心等校園熱點，為師生介紹圖書館資源，並解答相關疑難，深獲好評！



9/13-10/18

## 圖書館得來速

*Take out anywhere, anytime!*

身為研究生的您，想在新學期到來之初，好好提升研究力，並掌握機會與贊助嗎？

新學期學科館員將走向以下校園熱點，為您介紹圖書館的研究與贊助資源，歡迎參加！

給我們 3 分鐘，圖書館將讓您的新學期生活收穫滿滿！

日期	地點	時間
09/13(二)	研一舍 1F 前廣場	14:00-16:00
09/21(三)	研三舍(國青) 1F 大廳	11:00-14:00
09/23(五)	研一舍 1F 前廣場	
09/27(二)	研三舍(國青) 1F 大廳	
10/05(三)	第一學生活動中心(活大) 大廳	
10/12(三)	博雅教學館 1F 優學空間	
10/18(二)	博雅教學館 1F 優學空間	

主辦單位：學科服務組  
3366-4579 | [tu@ntu.edu.tw](mailto:tu@ntu.edu.tw)



國立臺灣大學圖書館  
NATIONAL TAIWAN UNIVERSITY LIBRARY



# 讀者深化服務\_指參工作e化

便利教師指定參考書目，提高館員工作效率。

## 教師指定課程參考資料服務

1. 歡迎本校教師（或教師助理）使用本系統指定課程參考資料，相關服務說明請詳見網頁：[教師指定參考資料服務](#)。
2. 請填寫下列資料，並上傳課程指定參考清單。

加註 \* 欄位者必填。

\*課程名稱（中文）：

請輸入課程名稱（中文）必填

\*開課年度：

105

\*開課學期：

下

\*課程名稱（英文）：

請輸入課程名稱（英文）必填

\*開課學院：

請選擇

\*資料類型：

圖書

\*開課系所：

請選擇

\*任課教師姓名：

請輸入任課教師姓名 必填

連絡人姓名：（若為教師本人，可免填）

請輸入連絡人姓名

\*任課教師電話：

請輸入任課教師電話 必填

連絡人電話：

請輸入連絡人電話

\*任課教師E-mail：

請輸入任課教師E-mail 必填

連絡人E-mail：

請輸入連絡人E-mail

\*上傳檔案：上傳指定閱讀清單（請依範本填寫：[圖書](#)/[視聽資料](#)，上傳格式為.xls）

選擇檔案 未選擇任何檔案

上傳

清除





# 讀者深化服務\_三校一卡通用服務

- ◆ 臺灣大學系統自104年9月14日起正式全面開辦「三校借書一卡通用服務」，將圖書館聯合服務範圍擴大至三校專任教職員工、博士班、碩士班、大學部在學學生。
- ◆ 本服務採線上申請，凡列入服務對象之讀者均可於線上提出申請，開通後得持教職員工證或學生證至合作館閱覽及借閱圖書。
- ◆ 圖書館於「新生入門書院」、「新進教師講習」等場合向所有新進師生說明本項服務，鼓勵師生踴躍申請服務並善用合作館資源。
- ◆ 截至106年5月止本校已有9,128人申請，臺師大及臺科大合計8,711人向臺大申請，二校累計借書冊數12,791冊。



# 讀者深化服務\_自習室門禁管理系統

## ◆ 自習室座位管理系統與門禁系統介接

- 降低讀者未選位即入座情況
- 避免非自習目的擅入自習室情形
- 有效改善讀者離館逾時未回
- 降低長期佔位之情況
- 節省櫃台人員處理問題之時間





# 館藏多元服務

- ◆ 圖書館網站改版\_整合服務平台
- ◆ 整合查詢系統\_Discovery System
- ◆ 電子資源推廣利用
- ◆ 館藏推廣利用
- ◆ 數位學習與行動講堂
- ◆ 館藏資源數位化
- ◆ 善用社群網站
- ◆ 數位出版
- ◆ 臺大機構典藏
- ◆ 臺大網站典藏庫
- ◆ 多媒體服務



# 館藏多元服務\_圖書館網站改版

[臺大首頁](#) [行事曆](#) [常見問題](#) [聯絡我們](#) [意見回饋](#)

國立臺灣大學圖書館  
National Taiwan University Library

[研究資源](#) [參考諮詢](#) [服務項目](#) [關於本館](#) [常用服務](#)

自訂搜尋 全站搜尋

[整合查詢](#) [館藏目錄](#) [資料庫](#) [特藏資源](#) [個人借閱紀錄](#)

[查詢](#)

整合查詢系統 可查詢本館館藏、機構典藏、數位典藏及期刊文章、會議論文等各類資料。  
從書目資料快速找全文

8月  
**31**

暑假  
2017/6/26 - 2017/9/10  
今日開館：8:00-21:00  
[詳細開館時間](#)

自習室空位:768  
總圖在館人數:174  
站上天數: 26  
[其他數據](#)

[圖書館APP](#)

### 最新消息

[公告] 8/31 (四) 多媒體服務中心閉館進行設備維護	2017-08-29
[活動] 106年度新進研究生圖書館之旅	2017-08-29
【徵才】物理系圖書室誠徵生活學習助學生1名	2017-08-29
[公告] 社團8月份例行整架維護日開放區域與時間異動說明	2017-08-25
[活動] Know your library: 106年度新進國際生圖書館之旅	2017-08-25

[更多消息](#)



# 館藏多元服務\_整合查詢系統 Discovery System

☐ 本館+非本館資源

同儕審閱期刊	(393,623)
可得線上資源	(879,495)
可得實體館藏	(185)

資料類型

期刊文獻	(479,415)
論文	(195,515)
報紙	(163,971)
會議論文	(16,202)
評論	(13,996)

更多選項 ▾

Advertising	(20,479)
Behavior	(6,045)
Brand Equity	(2,006)
Brands	(4,502)
Business	(80,118)

ABI/INFORM Complete (511,664)  
ECONIS (ZBW) (64,164)  
Emerald Journals (Emerald Group Publishing) (42,249)  
Taylor & Francis Online - Journals (35,238)  
SAGE Journals (32,650)

檢索結果1 - 10屬於 880,144 為 查全部

僅顯示 同儕審閱期刊 (393,623) 可得線上資源 (879,495) 可得實體館藏 (185)

1

電子期刊

☆ **Journal of marketing.**  
American Marketing Association. ; American Marketing Society. ; National Association of American Merchants.  
New York : American Marketing Association. 1936

● 可在線上獲得。館內另有實體館藏

[線上檢視](#) [館藏地](#) [詳目](#) [FindIt@NTU](#)

2  電子期刊

☆ British journal of marketing [electronic resource]  
新題名 European journal of marketing.  
London : Business Publications Ltd., etc. 1967

[線上檢視](#) [詳目](#) [FindIt@NTU](#)

3  期刊文庫

☆ **Journal of Marketing**  
Journal of Marketing, 11/2011, Vol.75(6), pp.i-vi [同儕審閱期刊]  
● 可獲得全文

[線上檢視](#) [詳目](#) [FindIt@NTU](#)

4 電子期刊

☆ Asia Pacific International Journal of marketing.  
新題名 Asia Pacific journal of marketing and logistics.  
University of Queensland. Graduate School of Management.  
Hong Kong : MCB University Press and Graduate School of Management, University of Queensland c1989-  
● 可在線上瀏覽。館內另有實體館藏

[線上檢視](#) [館藏地](#) [詳目](#) [FindIt@NTU](#)

5 電子期刊

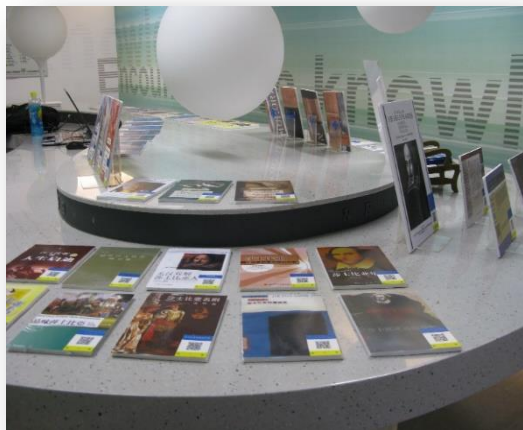
☆ Asia Pacific journal of marketing and logistics.  
舊題名 Asia Pacific international journal of marketing.  
University of Southern Queensland.  
England : MCB University Press c1993-  
● 可在線上獲得。館內另有實體館藏

[查看所有版本](#)

可一次檢索各種資源，包含實體與電子資源，並直接連結已訂購之全文。

# 館藏多元服務\_電子資源推廣利用

## 辦理電子書主題書展



「世界一莎翁：莎士比亞館藏資源展」規劃「穿越莎士比亞」專區展出莎翁電子文本與著作

## 推動電子資源利用課程



電子資源課程推廣觸角擴及總圖以外的分館及各學院。

## 數位化資源成果主題展覽

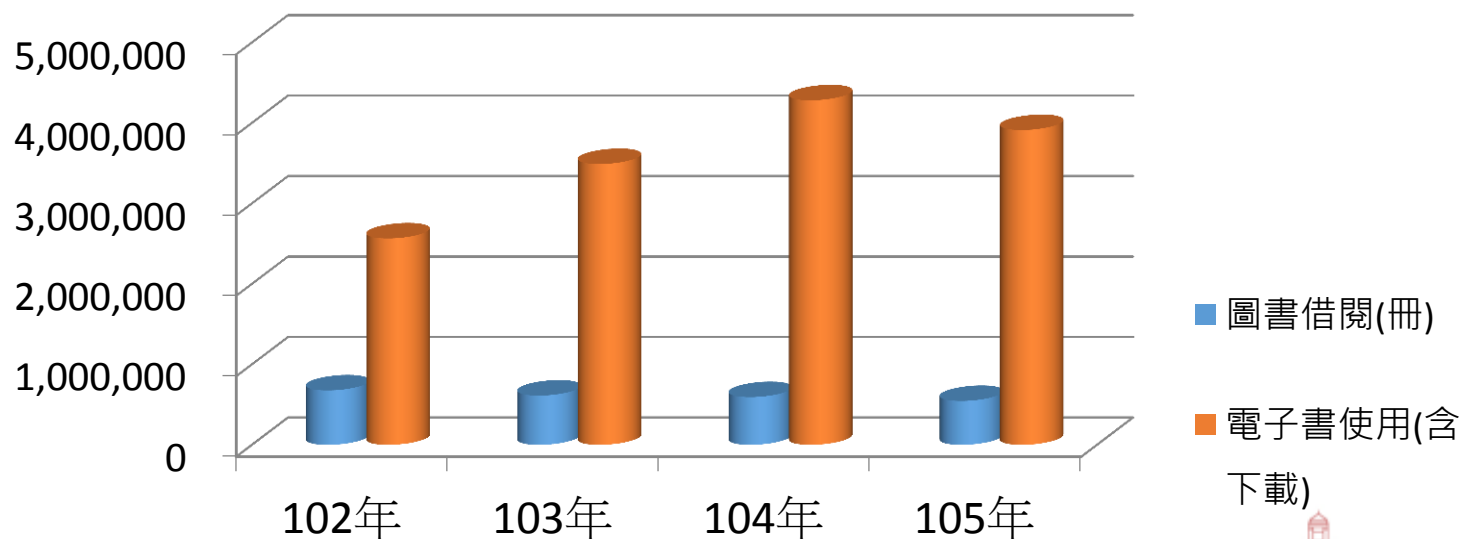


日治時期館藏繪葉書辦理「繪葉風情 記憶臺灣」展覽



# 館藏多元服務\_電子資源推廣利用(續)

年度	圖書借閱(冊)	電子書使用(含下載)
102年	676,334	2,565,081
103年	612,319	3,489,651
104年	593,132	4,281,276
105年	545,462	3,911,857





# 館藏多元服務\_館藏推廣利用

- ◆ 「新生入門學習書院」、「圖書館闖關活動」  
透過「說故事」創意，透過專業視覺設計、幽默短片、精彩簡報效果、精心場景佈置，讓新生了解圖書館各項特色、服務與設施。

年度	新生入門學習書院	圖書館闖關活動
102	知識島的夏日冒險	圖書館躲貓貓 Hind-and-Seek
103	青春校園・圖書館與你同行	LIB星際大冒險 Adventure in LIB Galaxy
104	圖書館的盛夏記事	特務L接班人 The Apprentice of Agent L
105	與圖書館的魔幻奇遇	魔境歷險 Alice's Adventure in WonderLibrary

- ◆ 每年辦理新進教職員、國際生(提供英語)及研究生，策畫導覽及利用講習，介紹圖書館空間、服務與資源利用。



# 館藏多元服務\_數位學習與行動講堂

- ◆ 由館員及校內老師授課。
- ◆ 主題包含文學戲劇專題、學科資料庫使用、圖書館利用以及語言學習與電腦技能學習。
- ◆ 透過導讀、簡報錄影、網頁操作搭配錄音旁白提供解說內容。
- ◆ 行動講堂以即時影音通訊軟體JoinNet進行線上同步遠距教學。
- ◆ 與本校人事室合作開辦職員英語進修課程。

# 數位學習網提供不限時 空線上學習資源



臺大圖書館  
數位學習網

圖書館利用指南	學科資源	專題課程	語言/電腦	通識課程	行動講堂	其他
---------	------	------	-------	------	------	----

## 生活英語補給站



數位學習不出門  
善用午休1小時  
學會英文食品標示、氣象預報與機上廣播



生活英語補給站

●●●

圖書館導覽	圖書館使用技能	資料庫使用指南	特藏資料知識網	學科主題資源	EndNote
					

### 行動講堂



本課程將利用即時影音通訊軟體(JitsiNet, ...)

### 常見問題



關於瀏覽器  
關於網路連線

### 相關網站

- 臺大圖書館
- 多媒體服務中心
- 影音@online
- 影音@focus
- 天下雜誌新聞廣播

# 大學學科大學生工作坊系列-游樂職英英語修課班

職英修課英語修班

## 莎士比亞400週年(1616-2016)特輯

在慶祝莎士比亞William Shakespeare 1616-1616的週年紀念。本特輯匯集一系列以奧斯華特對莎士比亞的豐富資料。內容簡介莎士比亞的生平事蹟。著名的劇作Theater的經典劇本的劇本介紹。對於學英語或對英國文學有興趣的朋友非常外來。匯集由英國「奧斯華特」The Guardian的編輯Shakespeare 提供。提供免費下載與學習。值得您收藏與學習。

[莎士比亞簡介](#) | [約翰維爾斯](#) | [亨利八世](#) | [威廉士](#)  
[維多利亞與奧斯華特](#) | [維多利亞與奧斯華特](#) | [維多利亞與奧斯華特](#) | [維多利亞與奧斯華特](#)  
[維多利亞與奧斯華特](#) | [維多利亞與奧斯華特](#) | [維多利亞與奧斯華特](#) | [維多利亞與奧斯華特](#)

新近匯集莎士比亞 (2016.4.20更新)

William Shakespeare: The Timeline

- 1564: Born in Stratford-upon-Avon (23 April)
- Queen Elizabeth I (1533-1603)
- James I, King of England, VI of Scotland (1566-1625)
- 1594: Joined Lord Chamberlain's Men
- 1599: Globe playhouse built
- 1611: Retirement in Stratford-upon-Avon
- 1616: died in Stratford-upon-Avon (23 April)
- 1623: Publication of the First Folio

### 圖書館使用技能

認識圖書館，從這裡開始！

歡迎查詢：00:01:10

歡迎查詢：00:01:10

歡迎查詢：00:01:10

圖書館使用技能 (06:27)

認識圖書館，從這裡開始

Part 1

臺大圖書館 初體驗

歡迎查詢：00:03:14

歡迎查詢：00:03:14

歡迎查詢：00:03:14

### Endnote 書目管理軟體

Endnote 智慧功能介紹

歡迎查詢：00:01:10

歡迎查詢：00:01:10

歡迎查詢：00:01:10

Endnote 智慧功能介紹 (2:56)

Endnote 功能

歡迎查詢：00:01:10

歡迎查詢：00:01:10

歡迎查詢：00:01:10

### 行動課堂

歡迎查詢：00:01:10

歡迎查詢：00:01:10

歡迎查詢：00:01:10

歡迎查詢：00:01:10

歡迎查詢：00:01:10

歡迎查詢：00:01:10

歡迎查詢：00:01:10





# 館藏多元服務\_館藏資源數位化



年度	數位化資料庫名稱	影幅數	詮釋資料筆數
102-105	數位典藏館資料庫	140,757	18,667
104-105	臺灣華文電子書庫	358,658	1,579
合計		499,415	20,246



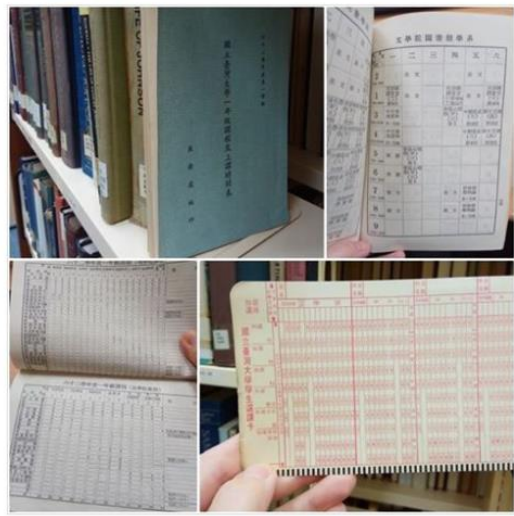
# 館藏多元服務\_善用社群網站



館員在書架間整理書籍時，偶爾會發現有趣的東西。像是.....40多年前的本校課表！而讀者翻閱的圖書，有時也會留下各種「史料」。圖中右下這張早期選課用的電腦劃卡，是哪位校友留在書中的呢？雖然館員每次都挖到寶的心情來看待，但這是要提醒大家不要將自己的筆記本、情書、電影票根遺留在圖書館或書本中了唷～

說到本校課程，你是否也好奇學長姐們以前都修什麼課？傳說中的教授們都開些什麼課呢？來逛逛「臺灣大學歷年課程表數位典藏」資料庫吧（<http://course.lib.ntu.edu.tw>）。這是經教務處、總務處、圖書館跨單位三方合作建置的本校歷年課程表資料數位平台，帶你細數各系所的課程演變史～

#不是該轉贈給校友館  
#館藏職人的日常



- ◆ 圖書館臉書以hashtag的方式，介紹特藏資源、多媒體影評、館藏資源與圖書館工作分享。
- ◆ 以即時分享方式推廣服務並與讀者交流，建立關係。



赴湯蹈火 - 犯罪外皮包裝的真摯情感

大多時候「電影」最美麗的樣貌在於反映真實的純粹，那常常是一種情緒宣洩的慰藉、是一種對於現實殘酷的吶喊與控訴，以此層層堆疊出文明情感遭到綁架的真實反射，進而藉由角色神情與經歷來達到心靈的救贖與陪同，哪怕僅僅只是陪伴，都是電影所該做到之於藝術與文化的寂寞美學。

《赴湯蹈火》正是一部美麗的電影，故事落腳於最接近真實的草原上，沒有過於激烈的交火，抹去了絢爛而迷人的都市色彩，畫面中只看得到一望無際的荒漠與公路，那看似遼闊的自由，卻無情的細綁著一個世代，任何人都想駛上公路逃離這裡，可始終沒有人能夠卸下身上的繩索，那段淒涼而痛心的悲情就在這塊土地孕育而生，在惡性循環的日常生活裡重複上演著。..... 更多



赴湯蹈火 - 犯罪外皮包裝的真摯情感 | focus

FOCUS.LIB.NTU.EDU.TW



#特藏記事

明史紀事本末(1867-1925)被譽為臺灣人類學的起步



炎炎夏日是否讓您昏昏欲睡？快來讀點推理小說醒醒腦吧！提到推理小說，不能不提到宮部美幸的作品。在日本當代被譽為「平民國民作家」的宮部美幸，是日本推理文壇天后，且連續七年獲《遠東西》雜誌票選日本最受歡迎女作家第一名。在台灣的日本推理小說界也素有「男東野，女宮部」之稱。她的作品更大量地被翻拍為日劇、電影、廣播劇及漫畫。日本書評節目曾針對書店店員訪問調查，選出宮部美幸人氣最高Top 10小說作品。而這Top 10的作品，圖書館都借得到呢！想知道圖書館還有那些宮部美幸的作品嗎？快來看看更多介紹吧！

#館藏特報

遠東西雜誌排行榜經常是出版相關從業人員重要參考指標詳情可google了解更多唷



宮部美幸小說大賞 | focus

FOCUS.LIB.NTU.EDU.TW



# 館藏多元服務\_數位出版

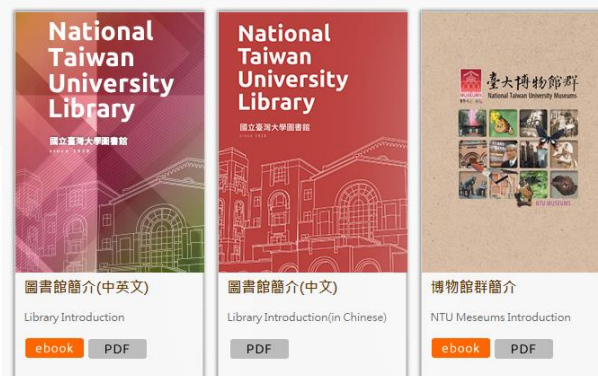
<http://www.lib.ntu.edu.tw/node/2302>

## 線上出版資源指引、館務報導與簡介

## 提供ebook瀏覽或pdf下載



### 圖書館簡介 Library Introduction



# 館藏多元服務\_臺大機構典藏



搜尋範圍 全部NTUR

瀏覽全部

- 社群與類別
- 題名
- 作者
- 日期
- 資料類型

相關新聞

- 2016臺灣學術機構典藏研討會(2016-11-25)★
- 網站使用流量統計(2015-08)★
- 本站使用指引
- 機構典藏相關文件
- 上傳委託書下載
- PDF閱讀器下載
- 出版社著作權政策詳表(2009-06)
- 出版社著作權政策詳表(SHERPA/RoMEO)

相關連結

- 機構典藏計畫網站
- 臺灣學術機構典藏(TAIR)
- 臺大學術庫(NTU Academic Hub)
- ROAR
- OpenDOAR
- SHERPA
- OAIster
- JAIRO
- Ira
- DSPACE

RSS 1.0 RSS 2.0

臺灣機構典藏 NTUR > 主頁

文學院 [3492/14900]

理學院 [14019/26964]

社會科學院 [3423/11800]

醫學院 [6970/36791]

醫學院附設醫院 [2212/10367]

牙醫專業學院 [558/2058]

獸醫專業學院 [482/1933]

統計資料

上傳排行

下載排行

社群

- 電機工程學系 [6824/10759]
- 化學系 [4031/6991]
- 機械工程學系 [3564/7342]
- 資訊工程學系 [3288/4639]
- 物理學系 [3179/4580]
- 土木工程學系 [2776/6262]
- 化學工程學系 [2276/4292]
- 電子工程學研究所 [1730/2094]
- 電信工程學研究所 [1724/2029]
- 材料科學與工程學系 [1595/3073]

作者

- Peng, Shie-Ming [493/627]
- Lee, Gene-Hsiang [398/449]
- Chen, Liang-Gee [227/248]
- Wang, Yu [223/327]
- Pei, Soo-Chang [195/217]
- Sun, Chi-Kuang [186/202]
- Fu, Li-Chen [178/235]
- 李蘭 [161/215]
- Lin, Ching-Fuh [157/209]
- Chou, Pi-Tai [157/198]

最後更新時間: 2017-08-01  
13:07

統計資料

上傳排行

下載排行

社群

- 電機工程學系 [3651293]
- 化學系 [1759903]
- 機械工程學系 [1451840]
- 化學工程學系 [1296905]
- 資訊工程學系 [1204665]
- 物理學系 [998388]
- 歷史學系 [938155]
- 土木工程學系 [806345]
- 心理學系 [709838]
- 生命科學系 [684516]

作者

- 吳密察 [740940]
- Peng, Shie-Ming [278512]
- Lee, Gene-Hsiang [227973]
- Wang, Yue-Wen [170127]
- 陳慶餘 [164102]
- Pei, Soo-Chang [154068]
- Wang, Huei [127033]
- Wang, Yu [121256]
- Chen, Liang-Gee [120073]
- Wang, Jung-Der [113142]

文件

- 明治國家體制與台灣——六三法之政治的展開 [738810]

<http://ntur.lib.ntu.edu.tw>

# 館藏多元服務\_臺大網站典藏庫

- ◆ <http://webarchive.lib.ntu.edu.tw/>
- ◆ 紀錄臺灣網站發展的歷程
- ◆ 收藏網路記憶中的臺灣紀錄，提供未來學術研究的參考

臺灣大學網站典藏庫  
NTU Web Archiving System

查詢 ☒ 網站檢索 ☐ 全文檢索  送出 進階搜尋 讀者推薦 English

國立臺灣大學圖書館 NATIONAL TAIWAN UNIVERSITY LIBRARY COPYRIGHT © 2006 -

最新版本: 2. 中華民國外交部 (2017/08/11) 3. 國立臺灣大學 (2017/08/11) 4. 高雄市立歷史博物館 (2017/08/11) 熱門網站 新增網站 最多瀏覽

您是第 **026735** 位訪客

### 主題探索

- 圖書資訊與檔案學
- 圖書館館長聯席會
- 數位人文研究
- 臺灣數位典藏計劃
- 世界大學排名
- 臺灣研究
- 邁向頂尖大學計畫
- 南島文化研究
- 亞太區域研究
- 學術倫理教育

[more](#)

### 典藏縮影



### 典藏類目

台大相關 (564)	政府機構 (1832)	教育學術 (4085)
藝術文化 (769)	政治相關 (823)	族群相關 (381)
科技經貿 (1343)	事件議題 (133)	人物相關 (265)
非政府組織 (360)		
共典藏 10555 個網站		
電子報專區 (57)	莫拉克颱風(八八水災)	

### 時光迴廊



帶您回溯過去，欣賞同一個網站在不同時期的變化。

### 時光拉霸機



### 地理瀏覽



瀏覽地理特藏事件:  請選擇

首頁 | 本館首頁 | 關於網站典藏庫 | 使用說明 | 相關研究 | 相關網站 | 連絡我們 | TOP | English Version

本館法之所有圖文內容皆屬國立臺灣大學圖書館館藏所存，請勿任意轉載或竊取使用。 © 2006-2017 NTU Library. All Rights Reserved



# 館藏多元服務\_多媒體服務

## ◆ 影音@Online服務

內容包括精采館藏、達人推薦、網路電視/廣播、演講活動實錄、專案成果等。

國立臺灣大學圖書館 National Taiwan University Library  
多媒體服務中心 影音@Online Multimedia Center

影音@Online首頁 | 多媒體服務中心首頁 | 圖書館首頁 | 使用說明 | English

Log-In

影音@ONLINE首頁 / 新館藏資訊

熱門排行榜 最新影音 我的查詢歷史 我的最愛

精彩館藏

- 繪圖
- 哲學類
- 科學類
- 應用科學類
- 社會科學類
- 中國史地類
- 世界史地類
- 語言文學類
- 藝術類
- 紀錄片

達人推薦

- 精選館藏推薦
- 主題館藏推薦

網路電視/廣播

- 網路電視
- 網路電台

演講/活動實錄

- 演講錄影
- 活動錄影

專案成果

- 民進黨影音史料庫
- 卒業三講學

新進館藏介紹

學的理由 (VV 987.81 4634)

2017年8月新進館藏簡介

著者：國立臺灣大學圖書館  
出版年：2017  
簡介：本月新進館藏精彩預告片請您先睹為快：學習的理由/讀中文系的人/日語日式歌謠/完美陌生人/大同/新思風韻。歡迎讀者們至本館多媒體服務中心借用觀賞！  
播放次數：2

無法正常瀏覽影片處理

內容 預覽 播放

1 2017年8月新進館藏簡介

主題館藏推薦

圖片瀏覽 列表瀏覽

排序： 建立時間

2016島嶼上那些人這  
些事系列影展：精彩  
預告

2016生命教育秋季影  
展：精彩預告

2016生命教育春季影  
展：精彩預告

寶島映像 - 臺灣紀錄  
片影展：精彩預告

2015生命教育秋季影  
展：精彩預告

2015生命教育影展：  
精彩預告

2014生命教育冬季影  
展：精彩預告

萬仁導演最新電影  
《車拼》影展精彩預  
告

2014生命教育春季影  
展：精彩預告

阿公 寶島歌王  
洪一峰特展暨系列活  
動：電影欣賞會「阿  
公」預告片欣賞

其他著者：沈冬主持  
其他著者：林福地、蘇妍穎、洪淑苓、陳煒智與談  
出版年：2013  
簡介：寶島回憶曲：周藍萍與四海唱片贈、藏、展；座談  
會日期：102年3月9日  
索書號：(VV) 913.602 3026 [disc6]  
條碼：3522597  
播放次數：10





# 館藏多元服務\_多媒體服務(續)

## ◆ 影音Focus服務

- 102年4月推出，由專業影評及樂評人解析本館館藏，內容包括影評文章、每月新進影片目錄、借閱排行榜、主題館藏選介、主題音樂電子書等。
- 提供讀者創新形式之影音目錄與深度評析，讀者們可以分享及討論，同時推廣本館影音館藏。

### 影音Focus

新進館藏介紹。主題館藏介紹。館藏評析。心得分享

HOME 關於影音FOCUS 電影評論 新進影音 主題館藏選介 主題音樂賞析 駐站影評人 影音排行榜

#### 赴湯蹈火 — 犯罪外皮包裝的真摯情感

By Jack on 周日, 07/23/2017 - 23:50



IMDb 7.6 / 10

《赴湯蹈火》這部美麗的電影，畫面中只看得見一望無際的荒漠與公路，那看似遼闊的自由，卻無情的細綁著一個世代，任何人都想駛上公路逃離這裡，可始終沒有人能夠卸下身上的繩索。


👍 讚 9 分享

電影主題: 犯罪 劇情 驚悚

閱讀更多 發表新回應

#### 海邊的曼徹斯特 — 每顆心都像是一片大海。

By Jack on 周日, 07/23/2017 - 02:52



IMDb 7.9 / 10

永遠無法想像渴望死去的生命，在無法如願以償的狀況下，會是什麼模樣？那就像雖有漣漪卻毫無動靜的大海，裡面冰凍著一切情感，別人有辦法踏進去，他自己也無法走出來。

👍 讚 20 分享

電影主題: 劇情

閱讀更多 發表新回應

#### 巴黎小情人-愛情關係的變幻無常

By Steven on 三, 07/19/2017 - 09:00



IMDb 6.8 / 10

這部法國電影是法國名導Christophe Honoré的最新作品，全片大部分以寫實的敘事手法來拍攝，而看似單純的故事發展，卻有著朦朧的模糊地帶。

👍 讚 7 分享

電影主題: 喜劇 劇情

閱讀更多 發表新回應



# 館藏多元服務\_多媒體服務(續)

## 以多媒體協助館藏與活動推廣\_形象影片

2016

創意  
形象



創意  
形象



2014

創意  
形象



# 館藏多元服務\_多媒體服務(續)

## ◆ AR擴增實境

- 名家手稿資料：當讀者將手機鏡頭對準某作家手稿實體展品後，手機螢幕即出現該作家之影片介紹、以及相關圖片。



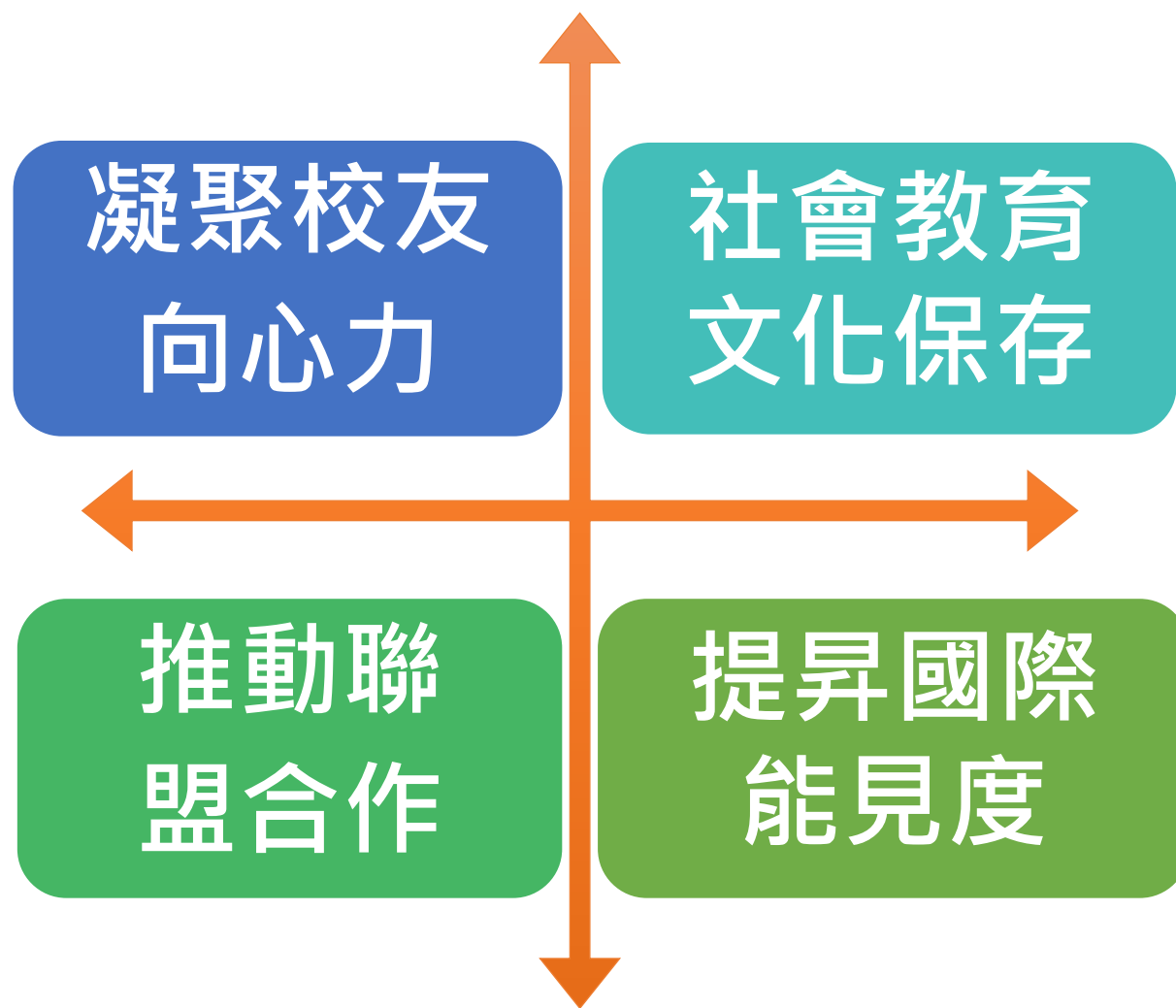
- 黑膠唱片：本館多媒體服務中心設有黑膠唱片展示品，當讀者將手機鏡頭對準展品後，即可於手機上播放該唱片音樂，同時可點選連結查看相關網站。



- 空間輔助說明：本館館舍範圍大，各機能空間眾多，館員可利用AR功能在館舍不同空間設定「觸發圖像」，當讀者行走至特定位置時，可以透過手機App，讀取更多關於該空間或環境設備之介紹、歷史沿革等資訊。



## 四、特殊貢獻





# 1.凝聚校友向心力

## ◆臺大人文庫

- 提供本校學生從學長姐的著作中進行典範學習，延續學術脈動，傳承臺大人之互相扶持，以凝聚成為悠遠的記憶。
- 典藏臺大人著作，專室陳列。
- 彙集本校學術資源，整體展現學術能量。
- 內部設計及裝潢由校友捐款贊助興建，已收到780餘位校友贈書，典藏逾8,200冊。



# 1.凝聚校友向心力(續)

## ◆臺大校史館



- ◆ 選址於莘莘學子寒窗苦讀的舊總圖書館閱覽室。
- ◆ 為校友量身打造追憶「臺大書生歲月」的憶舊活動。

臺大校友  
腳踏車賽 **慢**  
那一年我们一起騎單車的日子...

健康安全第一，隨時煞車、切勿逞強  
趣味笑果第二，拋開包袱、盡情開懷  
歡喜快樂、聯誼敘舊為本競賽之目的



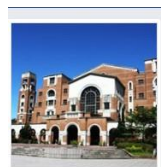
活動時間：民國102年11月15日(週五)15:30至17:30  
活動地點：校史館(舊總圖書館)前庭小廣場  
主辦單位：圖書館校史館營運組  
合辦單位：校友聯絡室、事務組

臺大校史館  
NATIONAL TAIWAN UNIVERSITY LIBRARY



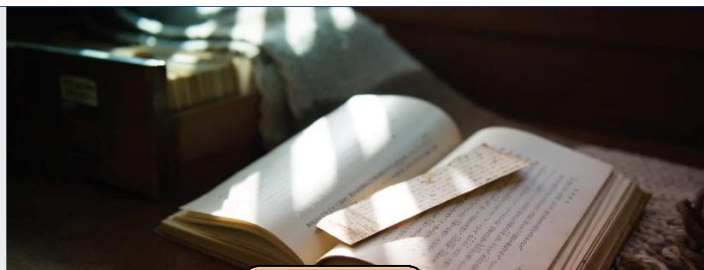


# 1.凝聚校友向心力\_(續)社群經營



國立臺灣大學圖書館 National Taiwan University Library @NTULIB

首頁  
貼文  
評論  
影片  
相片  
資料  
社群  
建立粉絲專頁



總圖

讚

分享

推薦

...

貼文



國立臺灣大學圖書館 National Taiwan University Library

8月31日 18:00 ·

午後電影院 | 9/5 (三)

\$永不屈服\$

Unbroken (2015)

圖書館 在 台北市

2.1 ★★★★★

社群

22,162 人說過讚

21,349 個人正在追蹤

2,312 人進訪過

關於

查看全部



臺大醫圖: NTUML, makes you excel @ntuml

首頁  
資料  
相片  
貼文  
活動  
社群  
建立粉絲專頁



醫分館

貼文



臺大醫圖: NTUML, makes you excel 分享了臺大出納組Fb分辦公室的貼文 ·

8月30日 20:11 ·

又被出納老編搶先了~噁!!

請大家耐心等候, 計中同仁正在處理炸裂的NTU mail

#沒有歌詞可以PK..... 更多

臺大出納組Fb分辦公室

8月30日 20:07 ·

專院校

社群

2,179 人說過讚

2,152 個人正在追蹤

關於

查看全部

100 臺北市

仁愛路一段1號

流通服務: (02)2356-2207

內分機62207

傳真: (02)2356-2207

f 台大校史館

粉絲專頁 通知 洞察報告 發佈工具



台大校史館 @NTU.HistoricalGallery

首頁

校史館

影片

貼文

服務內容

商店

社團

網誌

優惠



辜振甫先生紀念圖書館 @ntukoolib

首頁

資料

Search(搜尋)

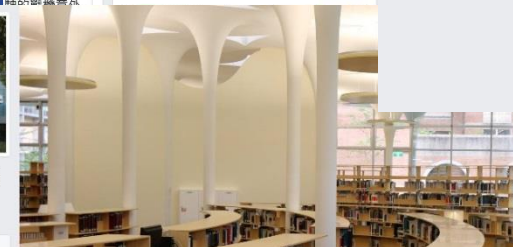
相片

影片

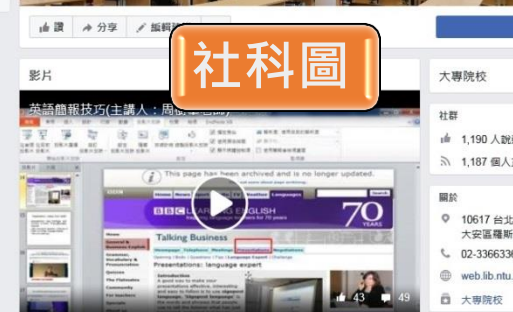
貼文

社群

建立粉絲專頁



社科圖



原住民族委員會臺灣原住民族圖書資訊中心 @tiprc

首頁

資料

相片

評論

活動

影片

貼文

社群

建立粉絲專頁

大專院校

1,190 人說過讚

1,187 個人正在追蹤

關於

10617 台北

大安區羅斯福路

02-33663361

web.lib.ntu.edu

大專院校



原圖

評論

5.0 ★★★★★

10 則評論

告訴大家你的想法

★★★★★

葉立安

★★★★★

2017年7月31日

我最愛的中心之一, 中心就是愛, 無法用其他語言替代。

潘松華

★★★★★

2014年9月2日

原住民你們好~我是阿美族的

顯示全部

影片

傳送訊息

圖書館 在 台北市

5.0 ★★★★★ · 營業中

社群

2,566 人說過讚

2,522 個人正在追蹤

162 人進訪過

關於

查看全部

106 台北市

臺北市大安區羅斯福路四段一號

02 3366 3776



## 2.社會教育與文化保存

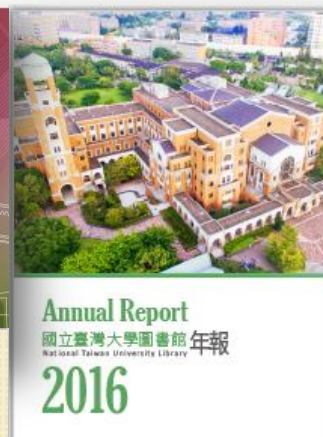
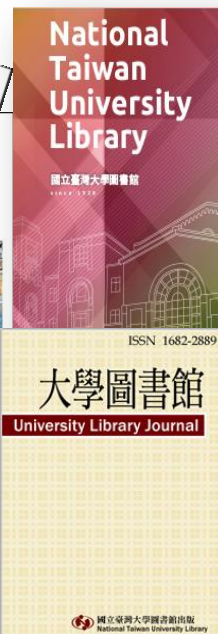
### ◆臺大博物館群

- 94年起推動本校博物館資源整合，96年11月校慶「臺大博物館群」正式啟動。
- 以校史館為核心館，計10個成員館。102至105年間提供導覽5,913場、參觀者406,063人次，較前一次評鑑年度（民98-101）參觀人次成長44.15%。
- 啟動以來陸續辦理博物館群特展、國際學術研討會、博群導覽集章、博群銘版創意攝影比賽、定時導覽等推廣活動。





## 2.社會教育與文化保存\_(續)專書出版



## 2.社會教育與文化保存\_(續)原圖中心

### ◆臺灣原住民族圖書資訊中心(94年~迄今)



館藏徵集



讀者服務



推廣活動



網站資訊





# 3.推動聯盟合作

---

- ◆ 中華圖書資訊館際合作協會(館長擔任理事長，本館承辦秘書處業務)
- ◆ 臺灣學術機構典藏聯盟(TAIR) (召集館)
- ◆ 臺灣地區OCLC管理成員館聯盟 (召集館)
- ◆ 臺灣學術電子書暨資料庫聯盟 (推動館)
- ◆ 數位化論文典藏聯盟(DDC) (推動館)
- ◆ NBINet (核心館)



# 4.提昇國際能見度

## ◆ 建置臺大學術庫 ( NTU Academic Hub )

作為本校之學術入口網站，期望以此展現本校教師的學術研究成果，提高研究人員與學術產出之能見度，促進國際交流機會。

## ◆ 主辦國際會議

103年主辦APRU 2014大學博物館學術研討會。

## ◆ 參與國際組織與會議

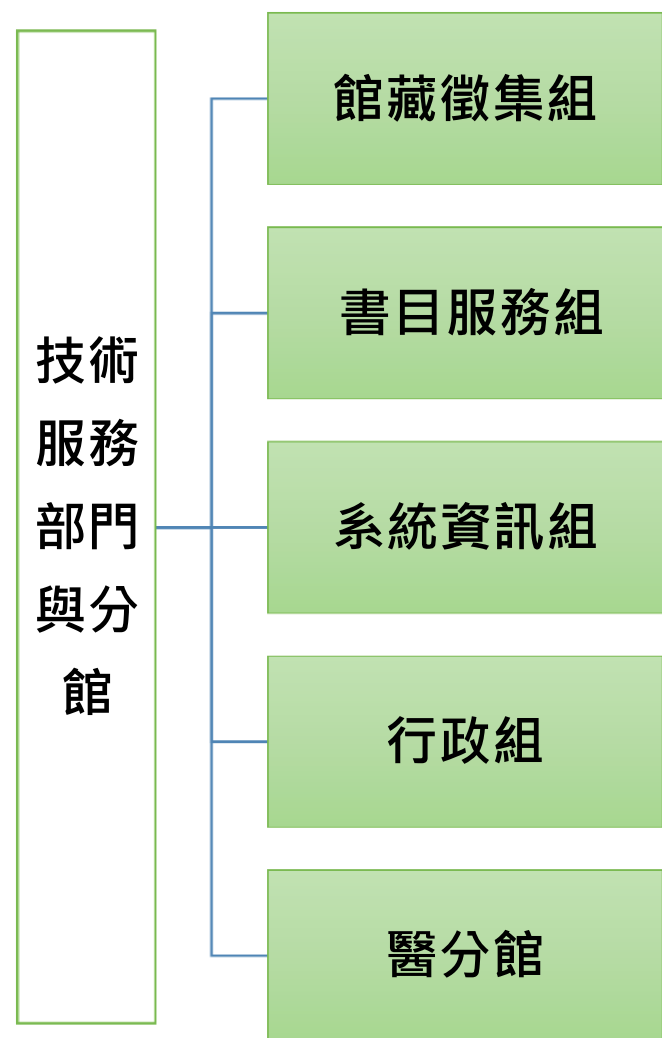
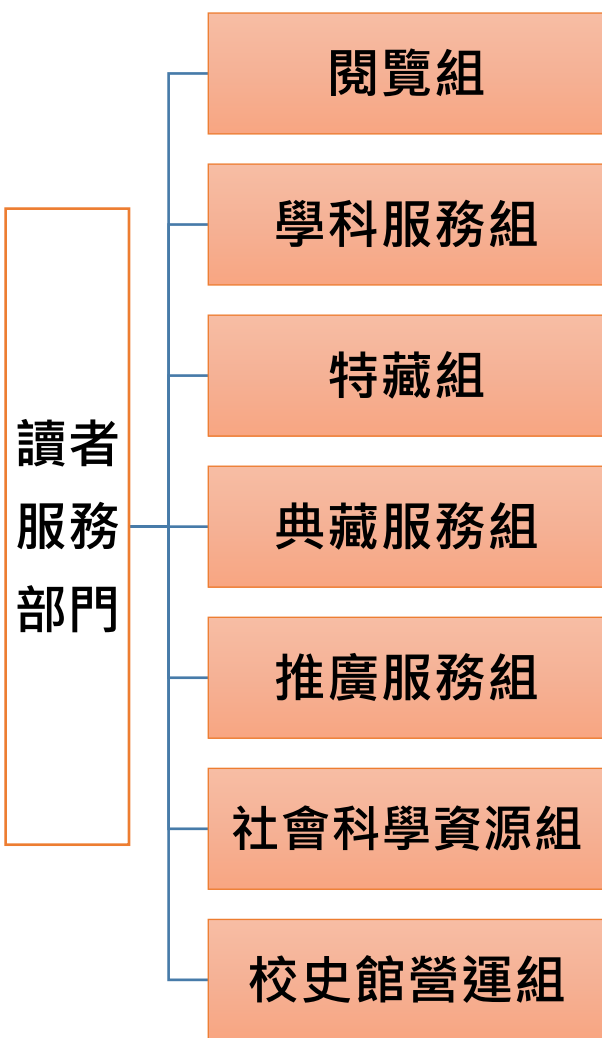
參加IFLA, ALA, OCLC, PRRLA, ICADL等國際聯盟組織與會議，以及海峽兩岸相關會議;並致力於上傳中西文書目資料至OCLC WorldCat，增加國際曝光度。

## ◆ 與知名大學圖書館簽訂合作備忘錄

與Harvard-Yenching Library、U. of Toronto、廈門大學、澳門大學、澳門科技大學、京都大學綜合博物館、國立臺灣博物館等簽訂MOU。



# 五、各單位職掌與具體業務績效



# 閱覽組





# 閱覽組 - 業務簡介

## ◆ 流通服務

- 館藏流通 (含借、還、預約、代借代還與代印等)
- 全校借書證辦證建檔及讀者檔異動維護

## ◆ 館藏利用

- 讀者進出門禁與圖書安全防護管理

## ◆ 國內外館際合作服務

## ◆ 本校學位論文徵集

## ◆ 空間管理服務

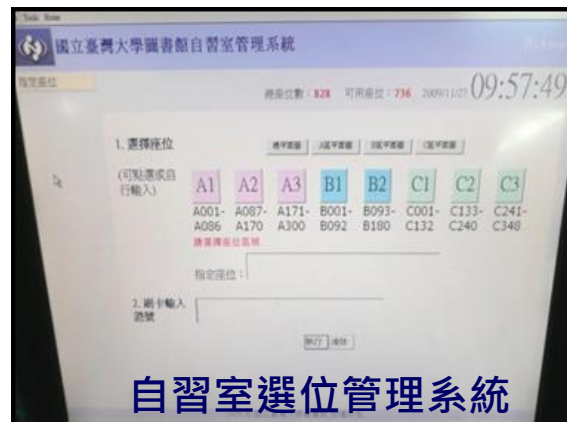
- 自習室、研究小間、討論室



# 閱覽組 - 多元便利服務

## ◆傾聽讀者，便利服務

- 增加線上續借次數：線上續借次數增為3次
- 增加預約書冊數：大學部學生增為20冊
- 提供研究所休學生申請借書服務
- 開辦三校圖書館聯合借書服務
- 開放自習室為24小時



到期日可寫入手機  
行事曆

館藏線上續借與預約



# 閱覽組 - 多元便利服務(續)

## ◆空間設備，讀者導向

- 借書櫃檯提供全方位流通服務
- 因應需求調整討論室申請人數，大幅提升使用率
- 延長討論室使用時間，發揮空間使用最大效益
- 開放博士後等對象使用研究小間



24小時自習室



多功能流通服務櫃台



# 學科服務組







# 系所 服務

- ◆ 系所與圖書館間聯繫窗口
- ◆ 瞭解系所師生需求與意見
- ◆ 協辦課程指定參考書及教師研究計畫用書
- ◆ 協助系所評鑑所需資料

敬請支持建置臺大學術庫！

學科館員親訪教師協助申請ORCID id，匯入著作清單。

學院	完成率
公衛學院	100%
理學院	93%
醫學院	84%
生農學院	77%
生命科學院	64%
共同教育中心	62%
文學院	56%
電機資訊學院	52%
社會科學院	43%
管理學院	39%
法律學院	31%
工學院	29%
全校	66%

截至106.8.9



## 館藏 發展

- ◆ 徵集學科主題館藏資源
- ◆ 協助教師研提相關研究計畫
- ◆ 協助系所擬購書單提訂作業
- ◆ 讀者薦購與新書閱選工作

電子資源  
評選

系所經費  
購書提訂

教師計畫  
購書查證

讀者薦購  
21,647冊

新書閱選  
7,732冊

科技部補助人  
社圖書計畫  
33項計畫  
108,391,000元

102-105年統計



# 參考 諮詢

- ◆ 一般性指引
- ◆ 資源查詢指導
- ◆ 與館員有約—深度諮詢服務
- ◆ 經營參考部落格・常問問題網站



100  
人



	102年	103年	104年	105年
參考諮詢處理件數	89,211	85,672	75,253	70,581
參考部落格進站人次	242,426	308,303	333,574	351,856





# 利用 指導

- ◆ 主動開課  
HELP 講堂、資料庫講習
- ◆ 師生約課  
客製化利用指導講習
- ◆ 數位學習課程

		102年	103年	104年	105年
主動開課	場次	112	118	106	108
	人次	5,982	5,463	4,878	4,568
師生約課	場次	138	123	128	111
	人次	3,648	4,331	4,969	3,177



# 特藏組



# 特藏組

## 特藏資料 館藏發展與維護

館藏發展、資料徵集、  
入藏整理、修裱維護、  
保存管理。

## 特藏資料 閱覽及推廣服務

諮詢服務、推廣展覽、  
館藏出版、資料調閱、  
重製授權、參觀導覽。

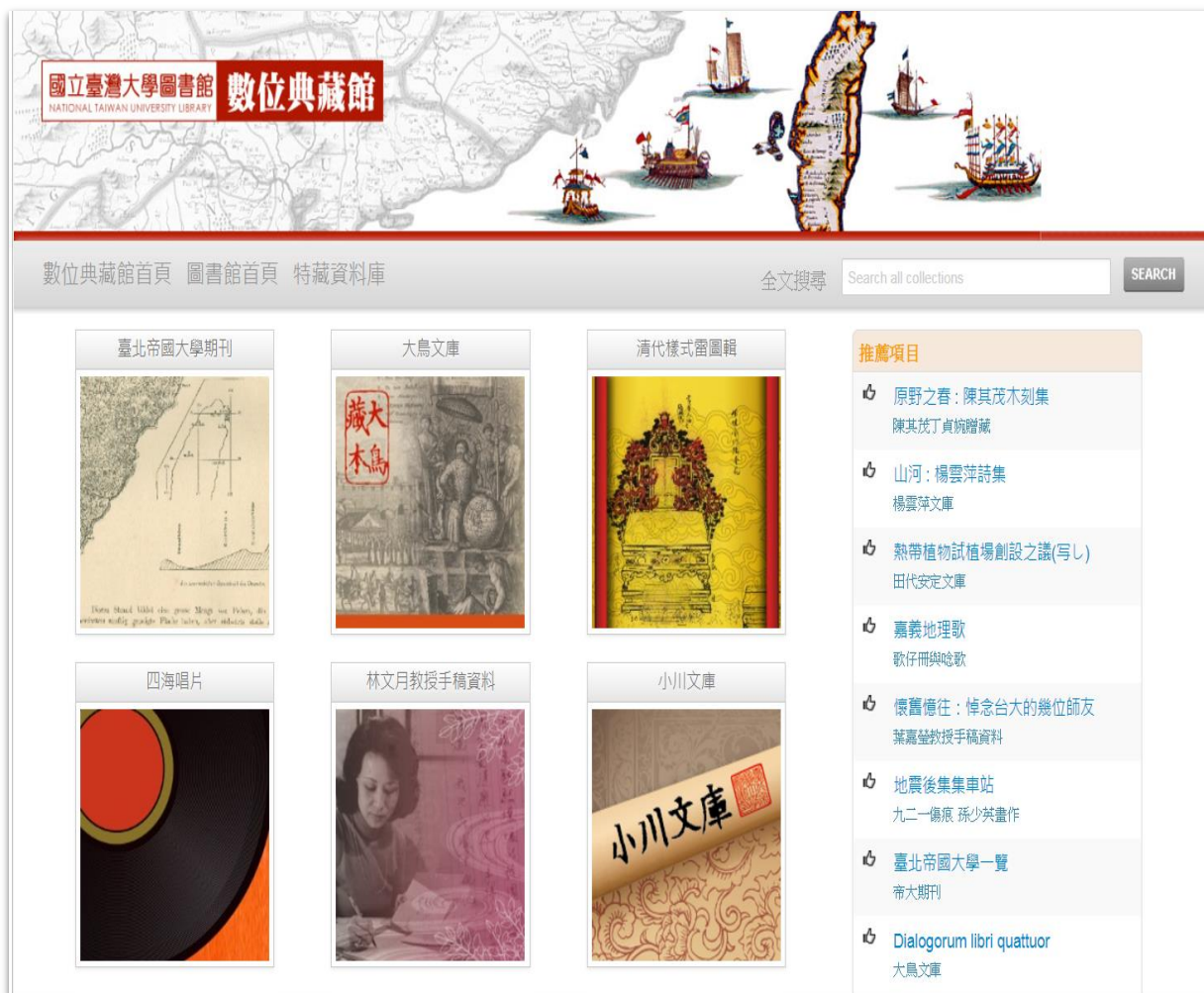
## 特藏資料 數位化計畫

臺大圖書館數位典藏館、  
詮釋資料建檔、  
合作數位化



# 特藏組 - 館藏數位化

- ◆ 為更積極進行圖書資料保存典藏工作，主動申請校內外經費執行數位化計畫，希望能以數位檔案提供讀者使用，以減少原件之調閱，善盡保護珍籍之責；並建置資料庫，以增進數位館藏查找利用效能。





# 特藏組\_影音數位化

## ◆執行數位化專案

數位化項目	成果
江之翠劇團數位化專案	影像檔3,527筆、聲音檔1,469筆
四海唱片公司黑膠唱片數位化	單張樂譜165張；唱片411張；唱片聲音檔共計 約 3,849筆、圖檔約 1,738筆；國內外著作權文件及詞曲作者切結書約550件
徐登芳先生收藏黑膠唱片數位化合作專案	約8,800筆聲音資料及詮釋資料
林良哲先生收藏黑膠唱片數位化專案	約1,200筆聲音檔
洪一峰先生資料典藏閱覽及數位化合作案	333件資料-VHS 34件、DV 12件、DVD 25件、CD 19件、AC 225件、唱片18件

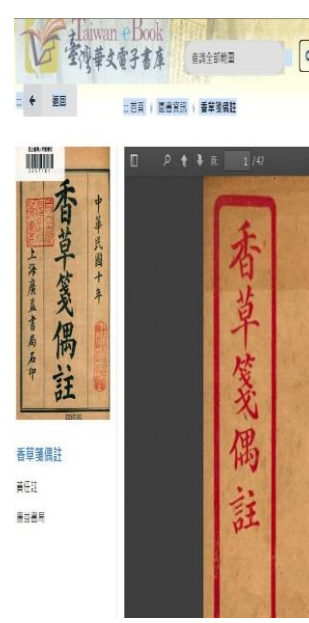




# 特藏組 - 合作數位化

## ◆與其他機構合作執行數位化計畫，擴增本館數位化之館藏

- 102年與高雄市立歷史博物館合作「《高雄新報》數位化計畫」，將館藏《高雄新報》原件進行影像數位化並復刻出版。
- 103~104年與中央研究院數位文化中心進行國分直一文庫資料數位化。
- 104~105年與國家圖書館合作進行「1911年至1949年出版之中文圖書」數位化計畫，建置「臺灣華文電子書庫」。



# 特藏組 - 數位典藏數量

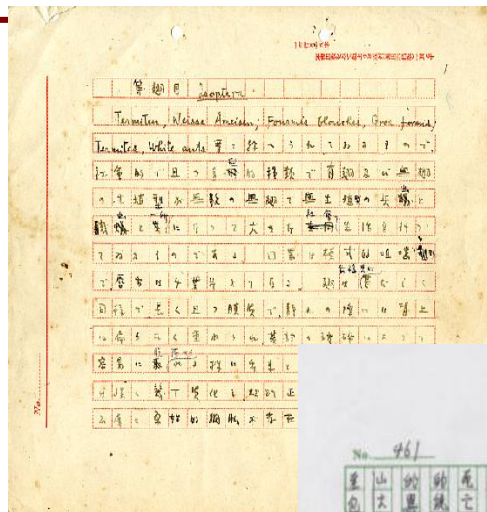
年度	專案名稱	掃描 影幅數	詮釋資料 建檔筆數
102	圖書館特藏資料數位化製作案、《高雄新報》數位化計畫	61,804	
103	圖書館珍籍手稿數位化製作、日治時期期刊詮釋資料建檔、國分直一文庫數位化計畫(第1期)	45,480	9,970
104	國分直一文庫數位化計畫(第2期)、圖書館舊藏手稿數位化製作、圖書館臺灣研究資源數位化專案、日治時期期刊詮釋資料建檔、底片照片幻燈片掃描專案、朱耀沂教授及桂文亞女士手稿資料整理建檔、特藏手稿資料整理及數位化建檔、臺灣華文電子書庫(第1期)、特藏資料數位化與修復專案(第1期)	457,345	21,081
105	特藏資料數位化與修復專案(第2期)、特藏日文手稿資料整理及數位化建檔、特藏資料詮釋資料建檔、圖書館特藏素木得一資料整理及建檔、臺灣華文電子書庫(第2期)	185,719	4,132
	合計	750,348	35,183



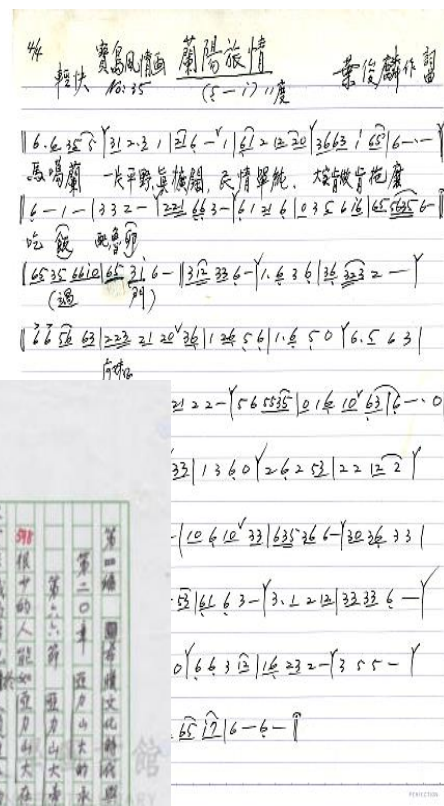
# 特藏組 - 徵集典藏名家手稿資料與藏書

## 收錄名家

國分直一	田朝明
朱耀沂	楊國明
素木得一	林世仁
夏德儀	丁瑞魚
黎烈文	葉俊麟
楊民皓	洪一峰
傅樂成	廖蔚卿
劉榮標	鄭伯坤
桂文亞	白先勇
陳鼓應	



凡是自己可以做成的事，必須由自己做成，不要依賴他人。  
凡是今天可以做了的事，必須在今天做了，不要留待明日。  
慰兒：上面這兩句話，你如能認真做到，將來一定會大有成就。  
希望你好努力！  
爸爸  
四十五年七月一日  
於台北





# 特藏組 - 推廣暨出版

- ◆ 舉辦各類型特藏資料推廣活動，例如：學術研討會、特藏資料展、手稿捐贈展及專題講座等，或與校內外各單位合辦特展，同時編製特藏資源簡介文宣、建置國立臺灣大學圖書館數位典藏館及特藏資料環景導覽，希望利用不同傳播管道，推廣本館特色館藏。
- ◆ 本館特藏資料已出版十餘種，包含書目、圖錄、全文校勘、專書與紀錄片等出版品。近年來更加強與國外學者合作交流，陸續出版琉球關係史料集成、長澤伴雄自筆日記等圖書，藉以增進特藏資源之學術研究與推廣利用。



# 典藏服務組





# 典藏服務組

## 館藏整理維護

- 維護修補館藏，延長館藏使用壽命
- 調整館藏架位，改善書架滿載問題
- 盤點館藏狀態，確保讀者順利使用



## 典藏空間管理

- 總館書庫、多媒體服務中心(含團體室)
- 專藏文庫、臺大人文庫、博碩士論文專室
- 外圍書庫(舊總圖、舊研圖、水源校區書庫)
- 自動化書庫



## 館藏利用服務

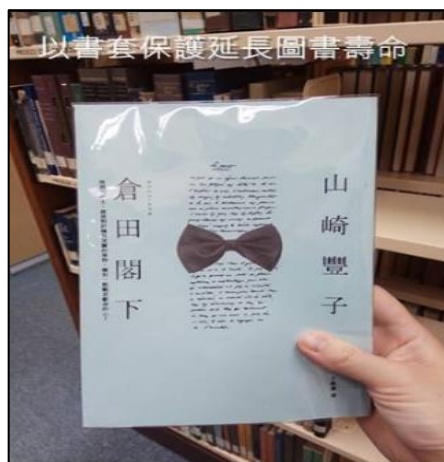
- 提供館藏流通相關服務，方便讀者使用
- 提供館藏調閱與協尋服務，幫助讀者取用
- 辦理教師課程指定參考資料，支援學科服務
- 製作主題館藏利用資源指引，提升館藏利用



# 典藏服務組 - 館藏整理維護

## ◆ 館藏維護，用心典藏

1. 維護修補館藏，延長館藏使用壽命
2. 調整館藏架位，改善書架滿載問題
3. 盤點館藏狀態，確保讀者順利使用



修補維護館藏



管理典藏環境空間



清洗唱片與光碟磨片修護



# 典藏服務組 - 館藏整理維護(續)

圖書資料處理	102年	103年	104年	105年
歸架(件)	501,898	424,231	405,969	420,287
移架(件)	215,018	350,567	164,262	68,318
修補(件)	2,827	1,414	918	837
裝訂(件)	426	240	87	4
補貼條碼(件)	281	359	28,582	20,377
書標與書架標示更新維護(件)	19,778	25,720	170,25	16,252
簡編圖書處理(冊)	11,141	6,149	6,139	11,996
尋書處理(件)	1,244	1,314	1,242	1,074
賠償處理(件)	186	104	116	190

期刊資料處理	102年	103年	104年	105年
歸架(件)	179,106	197,307	167,140	219,828
修補(件)	524	234	121	334
書架標示更新維護(件)	380	252	624	1,142

多媒體資料處理	102年	103年	104年	105年
移架(件)	450	9,355	1,374	16,197
修補(件)	11,025	5791	4,588	1,146
補貼條碼(件)	461	365	1369	1,652
書標更新(件)	693	831	135	2,167
書標與書架標示更新維護(件)	398	404	101	966



# 典藏服務組 - 典藏空間管理

## ◆ 空間設備，規劃管理

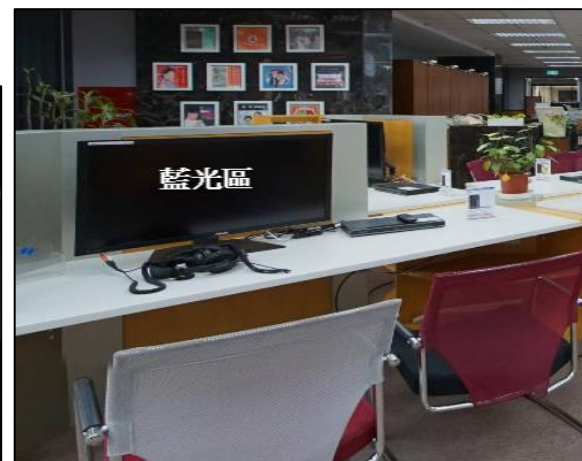
1. 總館書庫、多媒體服務中心(含團體室)
2. 專藏文庫、臺大人文庫、博碩士論文專室
3. 外圍書庫(舊總圖、舊研圖、水源校區書庫)
4. 自動化書庫



提供多媒體觸控服務區



設置黑膠唱片聆賞區



更新多媒體資訊設備

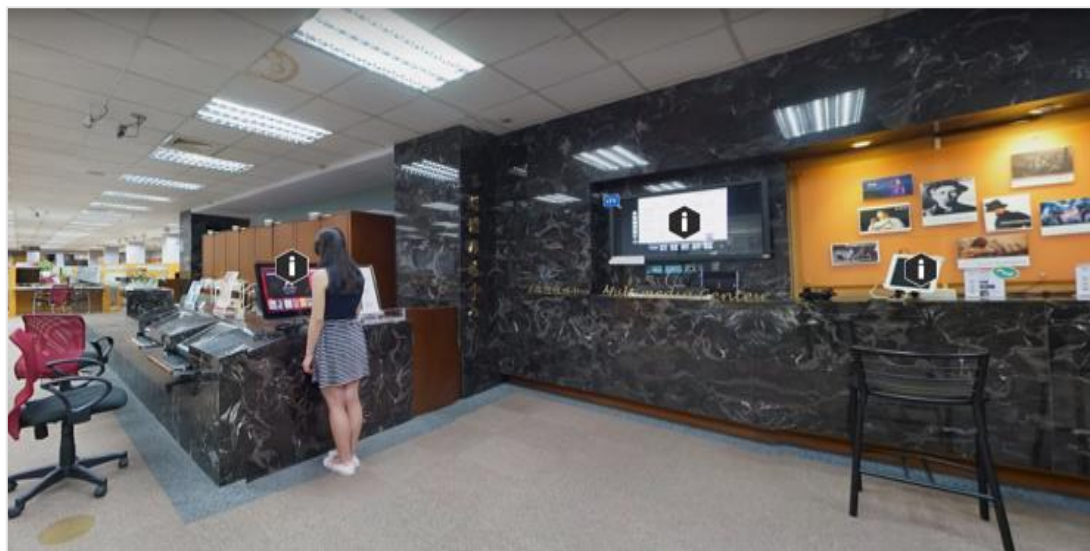
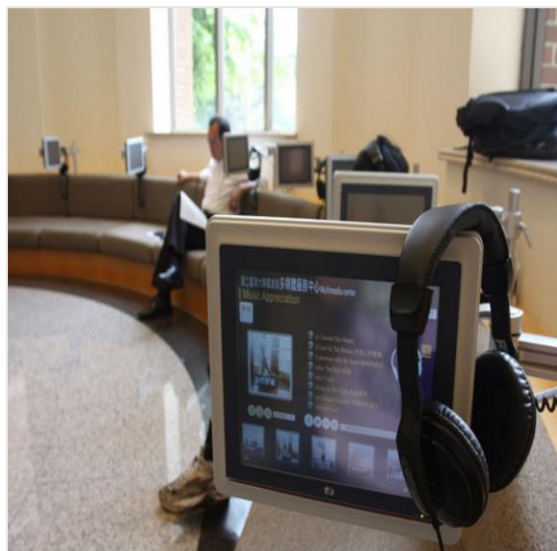




# 典藏服務組 - 典藏空間管理(續)

## 多媒體中心

- ◆ 多媒體服務中心提供各類型視聽資料，支援教師教學研究及學生學習。空間規劃包括個人視聽閱覽區與團體使用室(區)，並於總圖書館一樓後側沙發區設置樂牙彎音樂聆賞系統，提供多元化的音樂曲目。





# 典藏服務組 - 典藏空間管理(續)

## 專藏文庫

- ◆ 專藏文庫為本館自97年起，彙集國內外重要名家名人贈書，集中典藏保管而設置之專屬館藏專區。
- ◆ 迄今已陸續入藏殷海光、李鴻禧、孫運璿等十餘位名家捐贈藏書，於105年建置「專藏文庫」網頁，以呈現每位專藏文庫捐贈者生平及贈藏館藏書目清單。



# 典藏服務組 - 典藏空間管理(續)

臺大人文庫

- ◆ 為彰顯臺大人整體學術能量，打造臺大人專屬的典藏空間，臺大人文庫自96年校慶開幕啟用，積極收藏豐富的臺大人著作。
- ◆ 臺大人文庫位於總圖書館三樓，迄今已收到780餘位校友贈書逾8,200件。



# 典藏服務組 - 典藏空間管理(續)

## 自動化書庫

- ◆ 於教學二期大樓規劃建置自動化高密度書庫，不僅能增加120萬冊的典藏空間，改善圖書館架位不足問題；透過倉儲自動化管理方式，更可望有效發揮效能節省時間人力成本。
- ◆ 本組正積極進行首批80萬冊圖書入藏前置作業，包括盤點、補貼條碼等。本服務預定107年啟用。



# 典藏服務組 - 館藏利用服務

## ◆ 典藏加值，提供服務

1. 提供館藏流通相關服務，方便讀者使用。
2. 提供館藏調閱與協尋服務，幫助讀者取。
3. 辦理教師課程指定參考資料，支援學科服務。
4. 製作主題館藏利用資源指引，提升館藏利用。



書名	寶蓮日報 / 聯誼社編輯部		
Imprint	上海市 / 上海古籍出版社, 1999		
版本項	第1版		
☆☆☆☆☆ <sup>①</sup>			
館藏地	索書號	條碼	狀態/說明
研資館圖書1F(樓上中樓調閱)	945 6056 v.1 [鄰近架出館前]	2168784	可流通 申請調閱
研資館圖書1F(樓上中樓調閱)	945 6056 v.2	2168785	可流通 申請調閱
研資館圖書1F(樓上中樓調閱)	945 6056 v.3	2168786	可流通 申請調閱
研資館圖書1F(樓上中樓調閱)	945 6056 v.4	2168787	可流通 申請調閱
研資館圖書1F(樓上中樓調閱)	945 6056 v.5	2168788	可流通 申請調閱
研資館圖書1F(樓上中樓調閱)	945 6056 v.6	2168789	可流通 申請調閱
研資館圖書1F(樓上中樓調閱)	945 6056 v.7	2168790	可流通 申請調閱
研資館圖書1F(樓上中樓調閱)	945 6056 v.8	2168791	可流通 申請調閱

閉架書庫館藏調閱功能



專藏文庫書目網站



主題館藏選介





# 推廣服務組



# 推廣服務組—業務職掌

## 參觀導覽

- 來賓與團體單位參觀訪問、交流與座談  
校內師生圖書館導覽

## 推廣活動

- 新生活動、演講座談、主題展覽、影展、研討會等圖書館推廣活動

## 出版

- 本館簡介、利用指導手冊、館訊、年報之編輯出版、紀念品開發設計

## 募款

- 公關與募款事宜



# 推廣服務組—參觀導覽

- ◆ 每年近200場，3,900人次的中英文導覽服務與訪問安排，提升校內讀者對圖書館的了解，增進圖書館利用，對外則加強公共關係與學術交流。



以英文進行新加坡南洋理工大學導覽



上海交通大學館長交流座談

- ◆ 導入「圖書館線上環景導覽（360°Panoramic Images of NTU Library）」，範圍涵蓋地下1樓自習室到5樓特藏區。於Google Map亦可遠端瀏覽內步實景。



# 推廣服務組—推廣活動

參與「新生入門學習書院」講習，並推出跑關尋寶式利用指導活動，有效提升新生對圖書館的認識。  
辦理新進教職員、國際生及研究生，策畫導覽及利用講習，介紹圖書館空間、服務與資源利用。



新進研究生圖書館之旅



新生入門書院





# 推廣活動—推廣活動(續)



「圖書館的幸福處方-療癒繪本書展」搭配「徵文活動：the Giving Tree療癒分享樹」

- ◆ 104年起將常態辦理的館藏展升級，設計主題書展。以學術、生活、社會關懷等不同面向推廣館藏，亦涵蓋圖書、多媒體、電子資源等各種媒體型態。
- ◆ 書展場地精心佈置，搭配演講、徵文及其他創意活動。
- ◆ 與讀者之間雙向互動，分享閱讀及情感經驗。



「Blind Date with a Book」創意借書體驗



「奇幻文學書展」現場「AR擴增實境體驗」



「莎士比亞館藏展」搭配「莎士比亞書房」手寫莎翁名言活動



# 推廣服務組—推廣活動(續)

為增進圖書館利用、館藏推廣、鼓勵終身學習，辦理主題展覽、學術研討會、專題演講、電影賞析等各類型活動。並善加利用各式管道加以宣傳與推廣。



「島嶼上那些人這些事」系列影展



方寸藏香特展



圖書館再拍一張畢業季活動

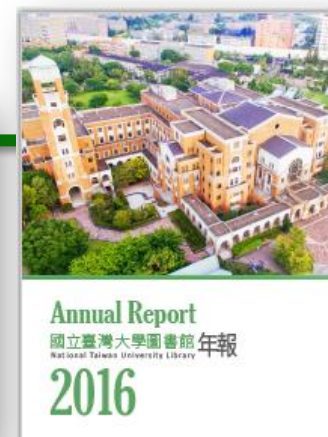
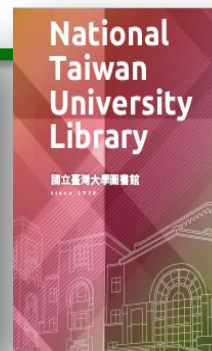


加拿大多倫多大學圖書館館長Larry P. Alford於「中華圖書資訊館際合作協會第13屆第一次會員大會」專題演說



# 推廣服務組—出版業務

- ◆ 每月本館館訊電子報，強化與讀者溝通。
- ◆ 出版《大學圖書館》學刊（1997-2016），提升圖資專業。
- ◆ 編製圖書館利用手冊，促進學習與研究。
- ◆ 出版圖書館年報，為本館工作成果之呈現。
- ◆ 編製《中英文簡介》與《中文摺頁》，提供訪賓與讀者認識本館。





# 推廣服務組—出版業務(紀念品開發)

## 開發方向：

- ◆ 推廣特藏資源
- ◆ 宣傳形象LOGO
- ◆ 做為各項推廣活動獎品

製作精美廣受好評

特藏手提L資料袋



定價 | 60元  
材質 | PP塑膠  
產地 | 臺灣  
尺寸 | 26\*38cm  
拆除把手後為22\*31cm

圖書館鉛筆圓筒



定價 | 80元/個  
200元/組(含12枝鉛筆)  
材質 | 紙捲  
產地 | 臺灣  
尺寸 | 高19.5/直徑4cm

圖書館紀念鉛筆



定價 | 10元  
材質 | 木、HB筆芯  
產地 | 臺灣  
尺寸 | 長17.8cm

特藏L夾--田代安定



定價 | 40元  
材質 | PP塑膠  
產地 | 臺灣  
尺寸 | 22\*31cm

特藏L夾--淡新檔案



定價 | 40元  
材質 | PP塑膠  
產地 | 臺灣  
尺寸 | 22\*31cm

特藏L夾--樣式雷



定價 | 40元  
材質 | PP塑膠  
產地 | 臺灣  
尺寸 | 22\*31cm

特藏L夾--木半夏



定價 | 40元  
材質 | PP塑膠  
產地 | 臺灣  
尺寸 | 22\*31cm

特藏L夾--臺灣藍鵲



定價 | 40元  
材質 | PP塑膠  
產地 | 臺灣  
尺寸 | 22\*31cm

圖書館特藏禮物袋--心葉油加利



定價 | 80元  
材質 | 240磅西卡紙  
產地 | 臺灣  
尺寸 | 26.5\*34.8\*11cm





# 推廣服務組—募款業務

## ◆ 捐募活動

- 圖書期刊經費捐募工作
- 校友小額捐款



訂有國立臺灣大學圖書館接受捐款致謝要點  
本館提供捐贈者專用識別卡可入館利用資源

## ◆ 專案捐募

1977級法律系畢業校友專案  
捐募日然廳於102年落成啟用。  
場地提供各單位租用，增加  
本館創收。



# 推廣服務組-募款業務(實物捐贈)

- ◆ 本館與華碩電腦有限公司於104年8月簽署合作備忘錄。透過實物捐贈，贊助圖書館個人電腦、伺服器、數位看板等共計340項資訊設備，以及接續3年的維修服務，協助更新資訊設備。
- ◆ 總圖一樓檢索區則設置「NTU-ASUS Corner」，展示企業的創意研發產品，讓師生近距離接觸新發展的資訊設備，成為本土企業研發與學子創新思考的合作互惠界面。



# 社會科學資源服務組

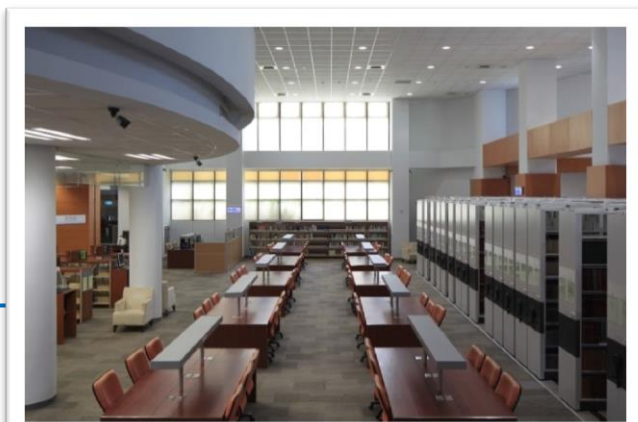


# 社科資源服務組 - 業務簡介

- ◆ 民103年暑假原位於徐州路之法社分館搬遷至總區新館後，更名為社會科學資源服務組。
- ◆ 負責經營管理辜振甫先生紀念圖書館、法律學院圖書館，以及徐州路書庫。



辜振甫先生紀念圖書館



法律學院圖書館



徐州路閉架書庫





# 核心價值與服務理念

主動  
支援



貼心  
服務



深化  
連結

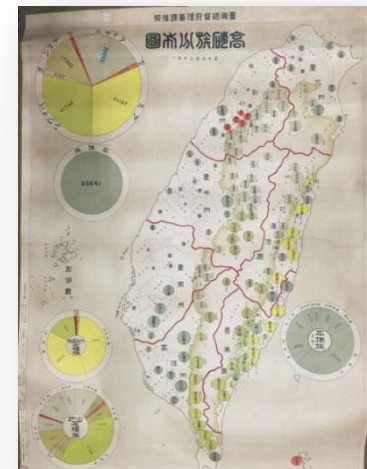
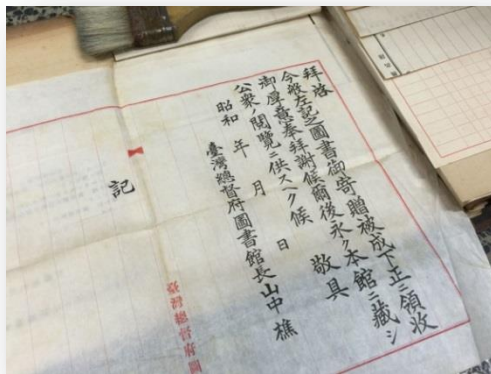


關注  
教育



# 館藏特色

- ◆ 藏有豐富之社會科學及法律相關領域書刊資料近30萬冊。
- ◆ 其中日治舊藏內容豐富且珍貴，為研究日治時期臺灣法政經濟之重要參考資料，包括：
  - 承繼日治時期臺北帝國大學及臺灣總督府臺北高等商業學校，法政與經濟方面之相關日治舊藏書刊計8萬餘冊。
  - 臺灣研究資料3千餘冊，包括官廳、統計、一般文獻、法政經濟文獻、產業經濟報告、物價與貿易、地理風物、社會、經濟史，以及法規等。



# 近程策略計畫(Strategic Plans)



# 醫學院圖書分館



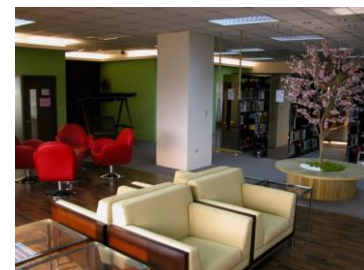


# 醫學院圖書分館



- ◆館藏資源與推廣
- ◆貼心服務與實踐
- ◆學科館員與推動
- ◆多元行銷與溝通
- ◆空間改造與活用

提供醫學校區師生同仁教學研究及學習所需之圖書資源與空間設備。



# 醫分館-館藏資源與推廣

## ◆館藏來源與支援

- ◆ 圖書閱選機制、圖書推薦系統、總圖書館逾500萬冊館藏支援
- ◆ 館際合作：JADE期刊文獻快遞服務、NDDS全國文獻傳遞服務等

## ◆館藏資源與推廣

- ◆ 醫學/卓越人文講座、醫學電影系列影展、師長推薦主題書展
- ◆ 主動引進優質醫學電子資源，鼓勵投稿Open Access期刊
- ◆ 學術期刊瀏覽APP—BrowZine、UpToDate Anywhere



# 醫分館-貼心服務與實踐

◆定期辦理「醫用情境閩南語會話課」及「利用講習課程」，並提供「線上觀看」服務。

◆客製化的研究分析服務

- ◆分析與提供SCI/SSCI論文清單
- ◆各式世界大學學科領域排名分析
- ◆臺大醫院與國內醫院研究力之比較
- ◆臺大醫學校區各單位論文相關統計

年度	102	103	104	105
研究力分析	編製 469份表格	編製 575份表格	編製 680份表格	編製 508份表格

2016 上半年 講習課程

介紹圖書館電子資源、文獻查詢及書目管理軟體工具之教學

GO

3/9 Embase 生物醫學索引摘要資料庫 12:15-13:15 醫圖4樓簡報室	3/16 JCR 期刊引用評鑑資料庫 12:15-13:15 醫學院103講堂	4/13 Pivot 學術研究贊助資訊資料庫 12:15-13:15 醫學院103講堂
6/14 Cochrane Library 實證醫學資料庫 12:15-13:15 醫圖4樓簡報室	學習資源 補給站	4/27 EndNoteX7 個人書目資料管理軟體 12:15-13:45 醫學院103講堂
6/7 ClinicalKey 臨床醫學資料庫 12:15-13:15 醫圖4樓簡報室	5/25 公衛場 EndNoteX7 個人書目資料管理軟體 12:30-13:30 公衛學院215教室	5/11 MedicinesComplete 藥學電子書資料庫 17:50-18:40 醫學院西址第七講堂

如有其他課程需求，歡迎集合6人以上向本館預約(分機：88143)

102至105年共舉辦317場  
圖書館利用講習課程，  
共計13,838人次參與。



# 醫分館-學科館員與推動

## ◆建置Academic Hub學術入口網

- ◆ 增進校區教師、醫師、醫事、護理人員研究交流及跨國合作的機會。

## ◆圖書館員「走出圖書館，走入臨床與研究室」

- ◆ 各學科、科部同仁擁有專屬的學科館員，服務更貼近。
- ◆ Academic Hub推動與建置，定期更新院內同仁著作。
- ◆ 學科行動力：駐點服務、參與科部會議、親赴研究室。





# 醫分館-多元行銷與溝通

- ◆網站改版與內容呈現，隨時掌握最新醫圖資訊
- ◆Facebook、LINE粉絲專頁、BBS（臺大批踢踢）
  - ◆親切、活潑的风格經營粉絲專頁，拉近與讀者間的聯繫
  - ◆不定期舉辦「醫圖臉書推廣活動」，廣受院區讀者歡迎。



# 醫分館-空間改造與活用

- ◆ **閱報休憩區**：多功能空間，提供影印、閱報、聚會及輕食販售。
- ◆ **打盹區**：輕鬆閱讀及歇息的空間，提供舒服「饋咖」椅子。
- ◆ **深度諮詢室**：參考諮詢獨立空間，提供更深入的資源使用說明。
- ◆ **醫聊室**：由讀者參與命名的多功能協作、討論、休憩空間，家具陳設可自行變換，定期展出內科部張天鈞教授油畫作品。



閱報休憩區



打盹區



深度諮詢室



醫聊室



# 校史館營運組



# 校史館營運組 - 業務簡介

## ◆ 校史展示與校史館導覽

- 常設展更新與維護、中英日語導覽解說
- 開辦 - 「校史館服務學習課程」

## ◆ 校史記憶徵集、典藏與分享

- 校史文物、老照片徵集與保存
- 校史關鍵人物口述歷史訪談
- 校園故事軼聞採集與傳遞

## ◆ 校史主題活動與特展

- 校史專題演講、推廣活動
- 校史議題研究與特展

## ◆ 校史記憶專書出版

## ◆ 博物館群辦公室統籌性業務





# 開放時間與參觀人次、導覽場次

每週開放日期	每日開放時間	每週開放時數
週一至週日 ( 每周二、國定假日閉館 )	9時至17時	共48小時

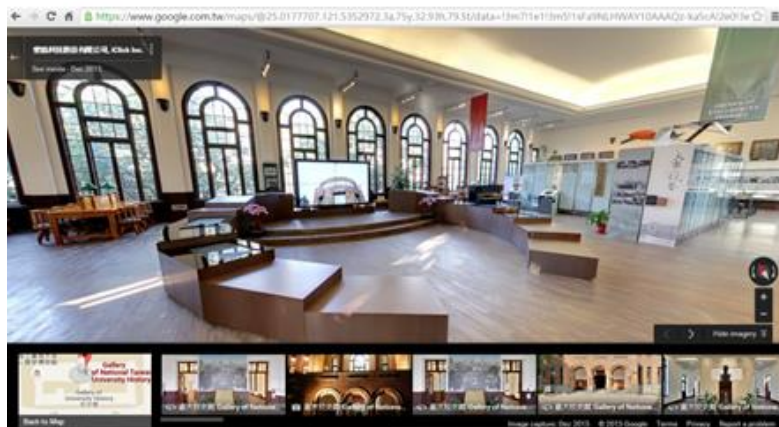
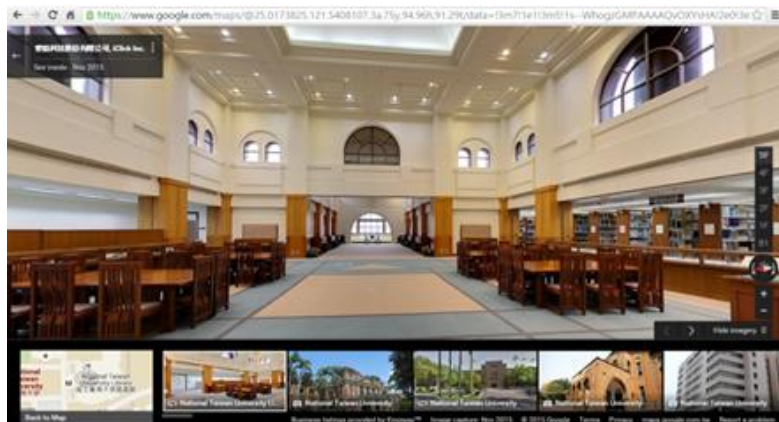
102至105年間校史館參觀暨導覽場次				
年度	102	103	104	105
參觀人次	25,653	26,589	23,826*	52,252
中英日語 導覽解說 服務場次	273	267	315	243

\*因應校史館局部改善施工，104年10月至11月休館40天。



# 校史館營運組-校史記憶徵集

- ◆除了傳統的校史文物、老照片、口述訪談收集之外，校史館主辦「書寫生命記錄校史：臺大學生日記365天」活動（101至102年），以及承辦本校Google環景攝影計畫（104至今），另類以文字、影像紀錄校史。



## 第1548期 大學報10/18~10/24 >> 生活



### 台大生接力寫日記 溫暖筆觸留光陰

【記者蔡佩瑜台北報導】台灣大學14日於校史館舉行「台大學生日記365天特展」開幕儀式。自去年6月1日到今年5月31日，邀請校內約360多位台大學生接力寫下365天的日記，用溫暖的筆觸，記錄在台大生活的大小事跡。活動籌辦人、台大校史館館員張安明表示：「一開始是想留點什麼在校史館內，創造校史文物，也為學生留下回憶。」

去年6月23日，土木工程系學生王俊翔提筆寫出人生中的第一篇日記，除了日常瑣事，更在最後寫下對未來的期許：「我告訴自己，能珍惜自己所擁有的，包括一

放置於台大校史館內展覽的臺大學生日記手稿複印本。圖／蔡佩瑜攝

去不回頭的時間，才是我目前最重要的人生目標與期許。」

撰寫第一天日記的經濟系鄭明哲寫下：「回想這四年，我是誰？又做了什麼？」另一位撰寫最後一篇日記的學生，以悠悠的語氣寫下自己最真心喜歡的校園愜意：「中午，小福，可麗餅；午後，靜月湖畔；……」。他們留下的不僅僅是回憶，更多的是內心深處的挖掘。

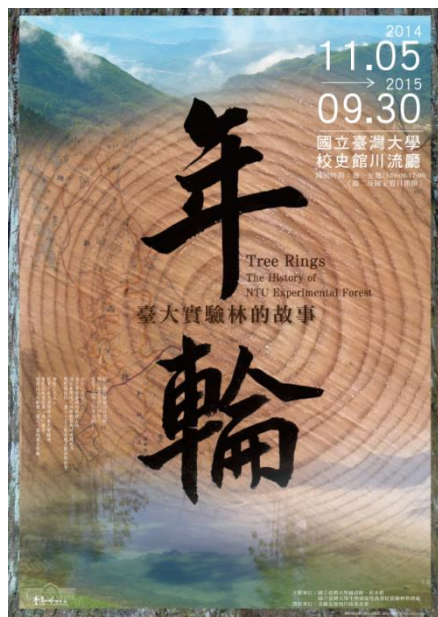
也有學生創意十足，以「忙」字為中心點，在周圍逆時針寫上心煩的瑣事，如：報告沒寫完、書沒看完、再





# 校史館營運組-校史主題活動與特展

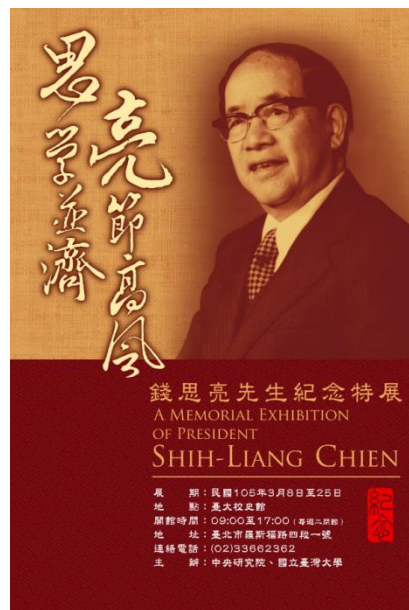
民國102至105年之間，隨著時令（杜鵑花節、畢業離校、暑期、新生入學、校慶、平安夜）進行音樂展演、演講、行銷活動之外，校史館自行策展四個大型主題特展，並搭配深富創意的推廣活動：



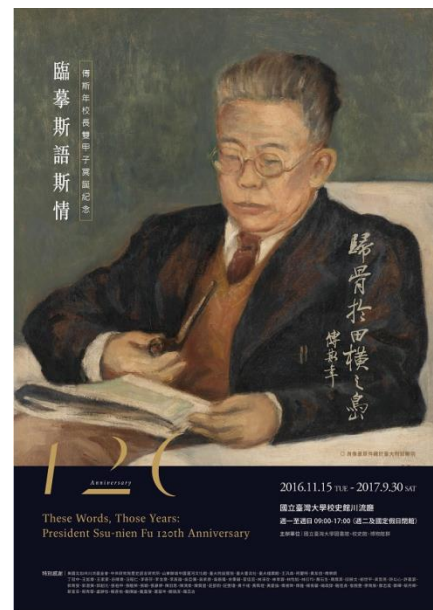
103年11月，並進行主題演講。



104年11月，並進行臺大建築微型積木工作坊。



105年3月，並進行臺大北大日交流活動。



105年11月，並進行傅斯年校長名言書法活動。



# 校史館營運組-博物館辦公室統籌性業務

- ◆ 博物館群辦公室作業：編印博物館群簡介手冊、處理博物館群導覽申請（已採行自動化系統）、志工招募、規劃暑期兒童學習體驗營、申請與執行文化部補助博物館群事業推展計畫、辦理博物館群集體行銷作業...等，102-105年間躍升國際，誠屬難得。



- 102.12.臺大京都大學日，在臺大進行交流，並簽訂兩校博物館合作協議。
- 103.05.主辦APRU第2屆大學博物館國際研討會。
- 103.08.京大臺灣大學日，前往京都大學交流與論文發表。
- 104.08.博物館群組團前往美國哈佛、耶魯大學博物館交流。
- 105.03.臺大北京大學日，兩校博物館在臺大進行交流。
- 105.09.博物館群組團前往日本北海道大學博物館、植物園、文書館交流以及蒐集資料。
- 105.10.參加APRU第3屆大學博物館國際研討會，並獲邀進行主題演講。





# 館藏徵集組



# 館藏徵集組 - 業務簡介

1. 綜理全校圖書、期刊及資料庫徵集業務 (規劃、評估與執行)
2. 館藏徵集經費之管理執行與控制
3. 出版品交換與贈送
4. 維護管理館藏相關系統紀錄
5. 電子資源 (電子書、電子期刊、資料庫) 網頁維護管理



郭松棻/李渝贈書來賓合影



# 館藏徵集組 - 加速圖書徵集時程

- ◆ 與國立政治大學合辦「外文圖書共同供應契約」，簡化採購流程、增加學校服務費收入。
- ◆ 電子書聯盟採用讀者需求導向選購模式 (Patron-Driven Acquisitions，簡稱PDA)，依據讀者實際點閱次數決定採購書單，藉以建立符合讀者需求之館藏。

	人員職掌	
	本組辦理	<p><b>※外文圖書共同供應契約</b></p> <ul style="list-style-type: none"> <li>-  105年度契約編號1050405、華利出版社—覽表</li> <li>- 應約期限至106年7月31日或逾預算總金額</li> <li>-  廠商資料表</li> <li>-  傳真訂購單</li> </ul>
	系所自辦	
	科研採購	
	結匯免稅	<p><b>※西文電子圖書共同供應契約【Science Direct (Elsevier) · Taylor &amp; Francis Online · CRCnetBASE(CRC平台)】</b></p> <ul style="list-style-type: none"> <li>-  105年度契約編號1050471</li> <li>- 應約期限至106年7月31日或逾預算總金額</li> <li>-  廠商資料表</li> <li>-  傳真訂購單</li> </ul>
	文件下載	
	相關法規	
	ISO 專區	<p><b>※EBSCOhost 平臺西文電子圖書共同供應契約</b></p> <ul style="list-style-type: none"> <li>-  105年度契約編號1050472</li> <li>- 應約期限至106年7月31日或逾預算總金額</li> <li>-  廠商資料表</li> <li>-  傳真訂購單</li> </ul>
	常見問題	
	滿意度調查	<p><b>※PQDT電子論文共同供應契約</b></p> <ul style="list-style-type: none"> <li>-  105年度契約編號1050470</li> <li>- 應約期限至106年7月31日或逾預算總金額</li> <li>-  廠商資料表</li> <li>-  傳真訂購單</li> </ul>

◎ 立約的徵扣款作業服務費申請書(含附件)(102.12.20)及 參考範例(102.12.20)

◎ 各單位可逕至政府資訊科技廳秘書處及下訂。

**臺灣採購網**

**HYRead ebook** 臺灣學術電子書暨資料庫聯盟  
Taiwan Academic E-Book & Database Consortium

登入 | 關於 | 註冊 | 帳號 | 密碼 | 查詢

臺灣學術電子書暨資料庫聯盟試用電子書專區

人文 文學 語言 財經 科學 電腦 宗教 醫藥 藝術 休閒 親子 考試 遠東 教育書

**徵求公告**

HyRead 計畫推出「TAEC PDG」測試版歡迎試用。

**政府電子採購網**

**綠色生活資訊網**

**公共工程委員會**

**設備價格查詢**

**2017 PDA 專區**  
精編好書搶先看

**歡迎借閱參加抽獎**

**2017年6月小收藏LINE貼圖免費索取**

共閱讀304部、總計點閱：2345678910一三二

圖書類小庫手選 - iPad Mini  
再送小收藏LINE貼圖

《愛》  
神蹟靈驗！  
因完美，神蹟也完美！  
作者：海爾·瓦特海德

《延禧歷史》  
乾隆歷史之秘史...  
作者：劉麗玲、王五真

《茶味》  
忘情忘世，忘情忘世...  
作者：古井和香

《易經》  
活用易经，掌握商機...  
作者：林錦華

《夢的覺醒》  
夢的覺醒...  
作者：蘇聯

《文字學》  
文字學...  
作者：鄭望

《經濟學》  
經濟學...  
作者：2016年

ScienceDirect

## Elsevier 電子書搜尋試用版 Elsevier eBooks Trial



[Item Of Use](#)

Title:  ISBN:  Subject: All Subjects Search:  (Title alphabetical order) [Click for Review](#)

[First Page] [Previous] [Next] [Last Page] Total Records(s) : 2572 | 30 Records Per Page | Current Page 1 | Total Page(s) : 86 Go To Page ▾

書名	原文 Issue	作者 Author	出版商 Publisher	出版年 Year
Jia Hianche	1st	Dens, Hutem	Elsevier Masson	2012
Sport De La Pitt	1st	Krawarja, Zdravko Bogatja, Milos	Elsevier	2016
ies and Appli	1st	Beschi, Sylvie	Elsevier Masson	2013
d to SG	3rd	Qizbolat, Ibrahim T Dahniman, Erik Park Jvhan, Stefan Skold J ovan	Academic Press Academic Press	2017 2016

17種電子圖書發售與庫藏PDA串接

主、主題標置度  
[顯示本書目](#) [+ 手寫加入最愛](#)

1 2 3 4 5 6 7 8 9 10 >> 共 95 頁 顯示 1 頁



魅力說話  
100個說話技巧  
如何與人溝通



wife  
愛人如己  
愛人如己



世界名人傳記大全  
世界名人傳記大全



族群文化  
文化遺產



# 館藏徵集組 - 提高期刊採購經費運用效率

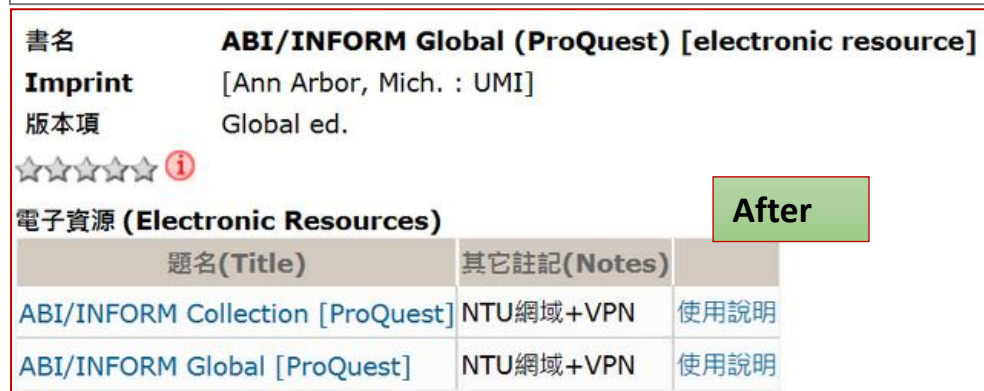
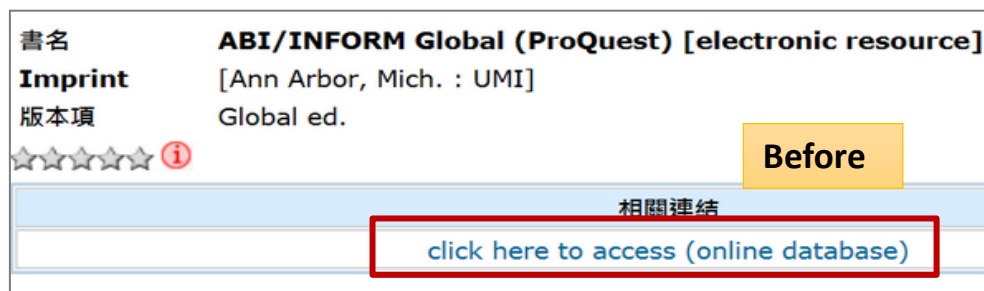
- ◆ 強化期刊複本控管：以單訂一份期刊為原則，主動協調系所相關刪訂及經費分攤事宜。
- ◆ 有效擷節經費
  - 持續進行重要西文期刊出版社查價，掌握館藏期刊出版動向及市場價格機制，有效管控期刊採購底價。
  - 參與電子期刊聯盟，爭取出版社提供合理價格，約定期刊漲幅。
  - 持續透過公開招標、直接外購、限制性招標及共同供應契約等方式採購期刊，節省全校期刊購置經費。





# 館藏徵集組 - 改善電子資料庫查詢服務

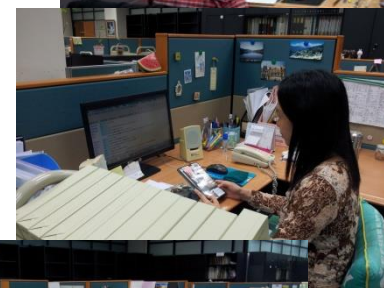
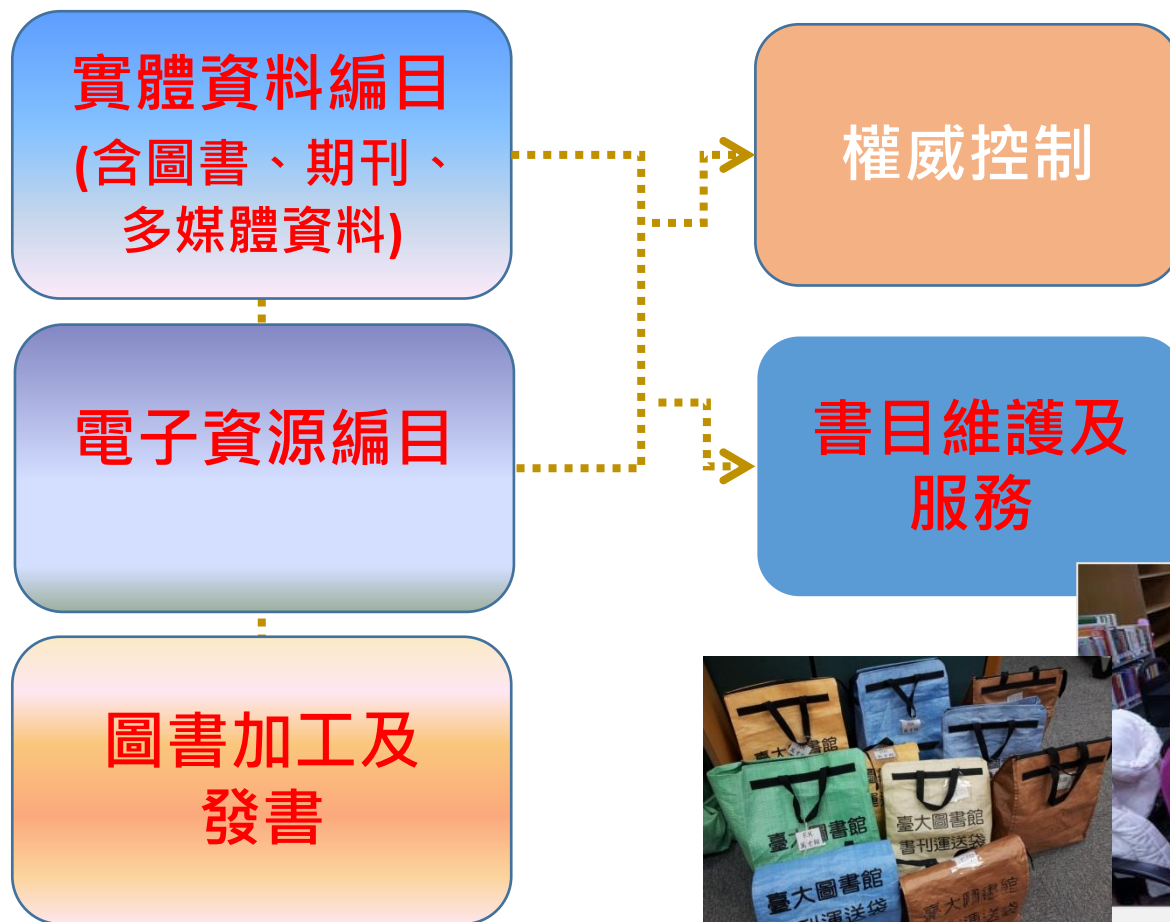
- ◆ 更新電子資料庫系統，改善後台管理功能及使用者介面，新增查詢結果分類，協助讀者有效掌握電子資料庫資源。
- ◆ 於圖書館館藏目錄中，電子資料庫查詢結果嵌入電子資料庫系統訊息，減少重複更新電子資料庫連結人力，協助讀者即時掌握更新資訊。



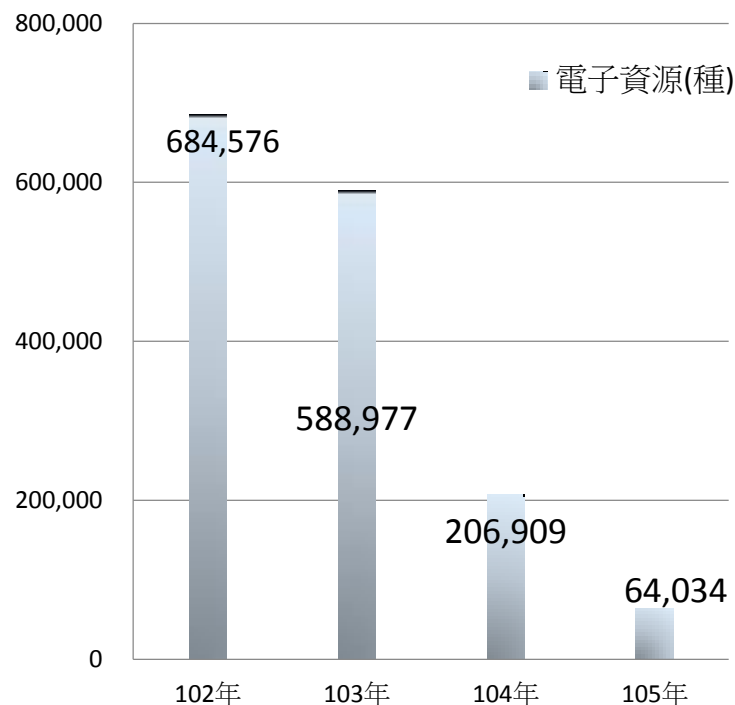
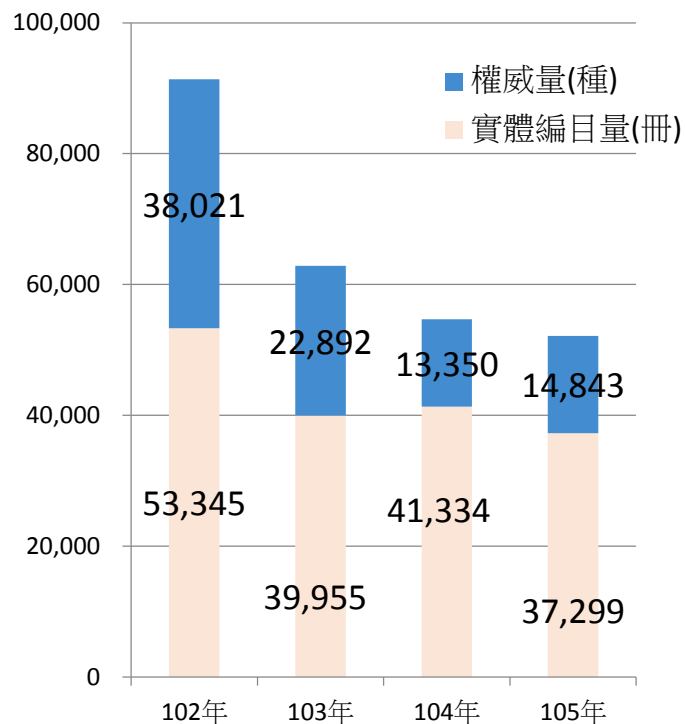
# 書目服務組



# 書目服務組 - 業務簡介



# 書目服務組 - 書目/權威處理量



102至105年間本組配合館內進行組織調整，在編制人數上也隨著微調，實體編目量(含圖書/期刊/多媒體)及電子資源編目量雖有減緩趨勢，但權威標目仍略為成長。





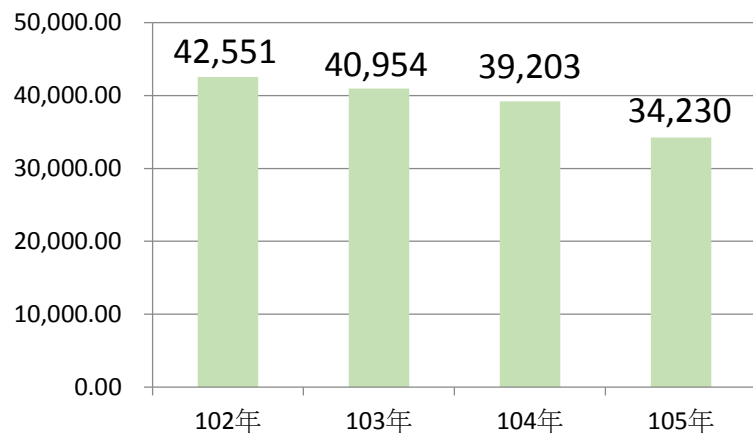
# 書目服務組 - 特色館藏書目即時處理效率

- ◆ 急件與閱選圖書於三天內完成編目作業。
- ◆ 完成電子書編目作業，提供讀者更便利與直接之電子資源檢索管道。
  - 「中國方志庫-初集」及「中國博碩士論文全文數據庫」，約450,000筆。
  - 「超星電子書」及「中國博碩士論文全文數據庫-文史哲專輯」，約70萬筆。
  - 「日本國會圖書館舊籍」日文電子書，約11萬筆。
- ◆ 進行本校教師權威檔專案建置作業，約3,200筆，為臺灣大學機構典藏系統(NTUR)或臺大學術庫(NTU Academic Hub)奠定人名權威控制的基礎。



# 書目組 - 書目服務及合作

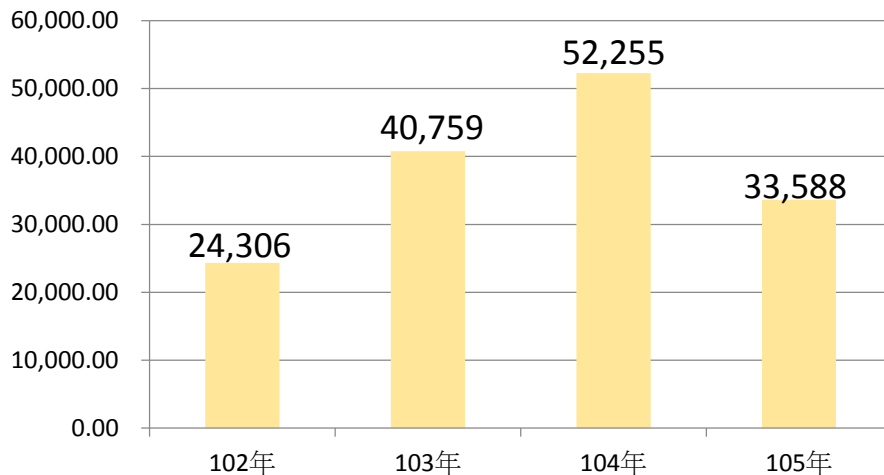
NBINet



## ◆ 書目合作與分享

- 加快編目速度
- 增加書目國際曝光率
- 幫助使用者找到擁有該資料的圖書館

OCLC



# 系統資訊組



# 系統資訊組 - 業務簡介

- ◆ 圖書館自動化系統(TULIPS)維運暨增值服務
- ◆ 服務e化資訊系統數位資源系統開發維護
- ◆ 圖書館電腦網路設備管理維護
- ◆ 圖書館網站維運設計
- ◆ 圖書館形象短片製作及多媒體技術應用之開發





# 系統資訊組 - 書刊查詢加值服務

## ◆ 整合查詢系統

可一次檢索各種資源，包含實體與電子資源，並直接連結已訂購之全文。

## ◆ 書目資料頁延伸功能

研發新增書封顯示、QR Code、查找影音@online、Bookmark、書目問題回報、endnote格式匯出、metacat聯合目錄查詢、JADE付費申請全文等延伸功能。

## ◆ 調閱系統

提供線上調閱功能申請閉架書庫的館藏。

## ◆ 專題書目

自行開發產出各式專題書目，超過50種類型主題。



# 系統資訊組 - 數位資源系統開發

## ◆ 建置臺大機構典藏系統(NTUR)

- 收藏本校教職員工產出之各類學術研究成果，截至105年底，收錄209,042筆資料(含77,855筆全文)。

## ◆ 建置公開取用電子書系統

- 積極蒐集網路優質公開取用電子書。
- 目前已收錄227,593筆全文資料。



# 系統資訊組 - 數位資源系統開發(續)

## ◆ 建置網站典藏庫

- 收錄政府機關、當代重要時事及本校網站等重要原生數位資源，至106年8月計收錄10,555個網站。

## ◆ 建置學術資源網

- 本館於94年開始建置「學術資源網」系統，由館員收集並審核產出學術資源網，至106年8月底收錄學術網站58,491個。



# 系統資訊組 - 服務e化與網站設計維運

## ◆ 讀者服務自建系統/網站

- 圖書館網站
- 調閱系統
- 台灣大學系統三校一卡通通用服務
- 廣告機輪播系統
- 文獻複印傳遞服務(JADE)
- 圖書館統計數據分析網站
- 新聞剪報自動化程式
- 圖書館趴趴GO程式
- 常問問題管理系統
- 特藏資源網站
- 換證系統(因應三校改版)
- Koha 醫圖休閒書刊管理系統



## ◆ 技術/行政服務自建系統/網站

- 工讀生薪資管理系統
- 新版活動報名系統(使用QR code報名)
- 新版讀者違規系統
- 線上業務申請程式(遠端連線開放申請、整批無線網路帳密申請)
- 資訊設備庫存系統(含借用申請紀錄)
- 圖書館上網帳密產生系統維護修改
- 自習室管理系統(新增法社自習室系統、與新門禁系統整合、統計功能新增)
- 長期寄物櫃管理系統
- 線上公開取用期刊系統 ( Open journal system )
- 資訊技術分享平台
- 網頁回報系統
- 失物招領管理系統
- 紀念品管理系統
- 廠商報價摘要系統





# 系統資訊組 - 電腦網路環境提升

- ◆ 查詢用電腦效能提升，採client-server方式控管。
  - 已建置55台精簡型電腦，僅使用2台伺服器集中控管。
- ◆ 有線上網節點擴增至282個。
- ◆ 無線上網遍佈全館。



圖書館一樓OPAC區



# 系統資訊組 - 電腦網路環境提升(續)

## ◆ 主機管理暨備援

- 應用KVM(Keyboard、Video、Mouse)及遠端登入控制器操作介面，以及提升虛擬主機系統(VMware)管理及使用效益。



## ◆ 網路安全控管

- 整併全館上網管理，完成館內無線網路上網認證機制，可追蹤違規使用紀錄。



# 系統資訊組 - 電腦網路環境提升(續)

## ◆ 資訊安全

- 採高階入侵偵測防禦設備(IPS)及高效能整合VPN/IDP 系統的防火牆，目前支援高達 1 Gbps 的防火牆處理速率。

## ◆ 資料安全

- 99年起採用CDP(連續資料保護)備份方式。截至105年底，已建置規劃近38台伺服器、59個服務系統，近13TB的數位資料量，保護全館重要主機達90%，不僅資料保護完整，更可使主機資料受損後可以在5-10分鐘內復原至原先的狀態。



# 圖書館形象短片製作

- ◆ 製作宣傳短片，深受學生喜愛
  - 102年新生入門書院影片  
Why Use NTU Library (00:02:20分鐘長度)
  - 103 年新生入門書院影片  
你來過圖書館了沒？ (00:02:05分鐘長度)
  - 104年新生入門書院影片  
Wonderland(00:01:28分鐘長度)
  - 104 年圖書館形象影片
  - 105年新生入門書院影片  
圖書館物語(00:04:56分鐘長度)





# 行政組



# 行政組 - 業務簡介

空間管理及借用  
財產管理  
工讀生管理  
志工管理  
環境清潔  
共用性庶務採購  
館舍安全  
館舍庶務  
書刊傳遞  
庫存管理  
公文收發  
人力支援  
其他交辦事項

館舍安全：含保全、消防、監視系統、廣播系統、行政門禁管理、電梯、公務鑰匙、收發室值勤等。  
館舍庶務：飲水機、全館標示系統、綠美化、消毒、資料報廢、電梯保養等。



水電修繕  
土木修繕  
工程界面整合  
空調業務  
電話業務  
會計出納(經費控管)

置物櫃服務  
遺失物管理  
櫃台服務 (指示型參考服務)  
讀者問題處理



# 行政組 - 核心價值

價格、品質、數量及作法，  
整合內外部資源做最佳運作  
與服務，以幫助組織及其它  
部門充分發揮其功能、提高  
行政效率、節省成本等。

## 扮演角色

- 總務行政業務多元龐雜
- 快速有效的方法解決各種  
疑難雜症
- 協助支援其他部門充分發  
揮其功能

## 行政組 業務

- 有系統的時間及流程管理，  
達成對外提供讀者服務、對  
內支援同仁的目標及績效。
- 總務行政的效率與品質是圖  
書館服務品質的關鍵之一。

## 具備特質

- ▶ 持續保持工作/服務熱忱
- ▶ 解決問題的能力
- ▶ 溝通協的能力
- ▶ 誠信正直的特質
- ▶ 明確遵守規定



# 行政組 - 節能減碳措施

- ◆ 104年5月配合學校建置儲冰空調系統，利用夜間離峰電力儲冰，白天尖峰用電融冰供給空調，雖增加用電度數，惟可利用台電離峰電力獎勵措施，節省電費支出，並減少國內尖峰時段供電吃緊問題。
- ◆ 105年申請教育部節能計畫，105年8月改善冷卻水塔馬達為變頻控制，提昇空調效率，節能效果顯著，空調運轉穩定妥善。

102年	103年	104年	105年
6,750,087(度)	6,681,134(度)	7,173,938(度)	7,430,275(度)
節能約33.42%	節能約34.11%	節能約29.25%	節能約26.72%





# 行政組 - 空氣品質管理

1. 依室內空氣品質管理法，103年起圖書館列屬第一批公告場所，依法檢測項目為：二氧化碳、甲醛、PM10及細菌。
2. 每年由本校環安衛中心巡查檢測，依法每年由認證單位進行定期檢測。
3. 為維護館內室內空氣品質良好及符合法規標準，館內空調皆有專人定期維護空調機房清潔及保養，保持通風、換氣。

檢測項目	採樣點位	單位	檢測值	標準值
二氧化碳	B1F 自習室	ppm	655	1,000
甲醛	B1F 自習室	ppm	<0.02	0.08
粒狀汙染物 pm10	B1F 自習室	ug/m3	6	75
細菌	B1F 自習室	CFU/m3	76	1,500

註1：採樣點位係依法規規定之人數最密集地點作為採樣點位

註2：最近定檢日期為：105/03/18



簡報結束，謝謝聆聽。

