

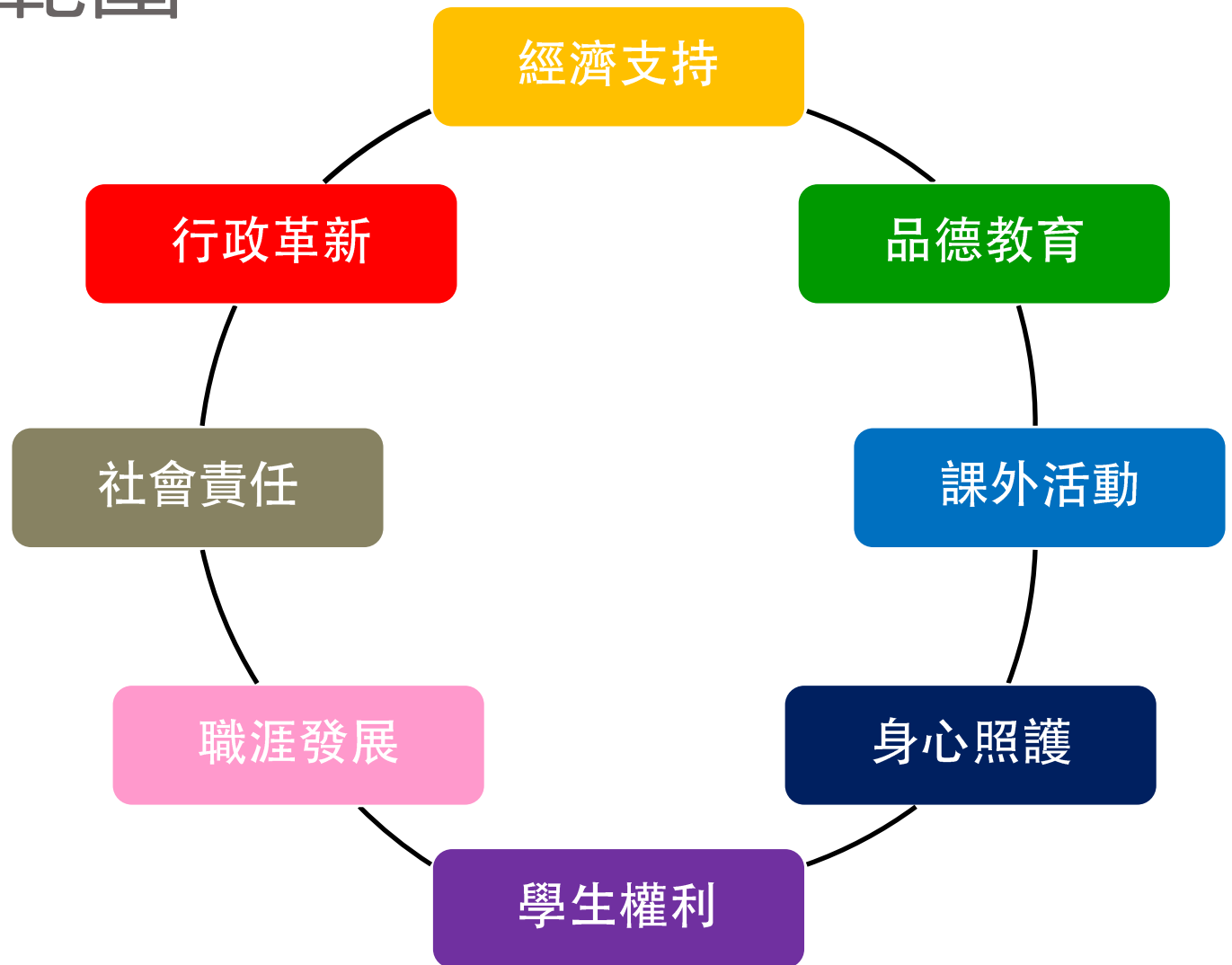


學務處業務簡報

陳聰富 教授
國立臺灣大學 學生事務長

學務處工作範圍

本校擁有一群專業又熱心的學務人員，給予學生溫暖踏實的依靠與能量!!



學務處願景

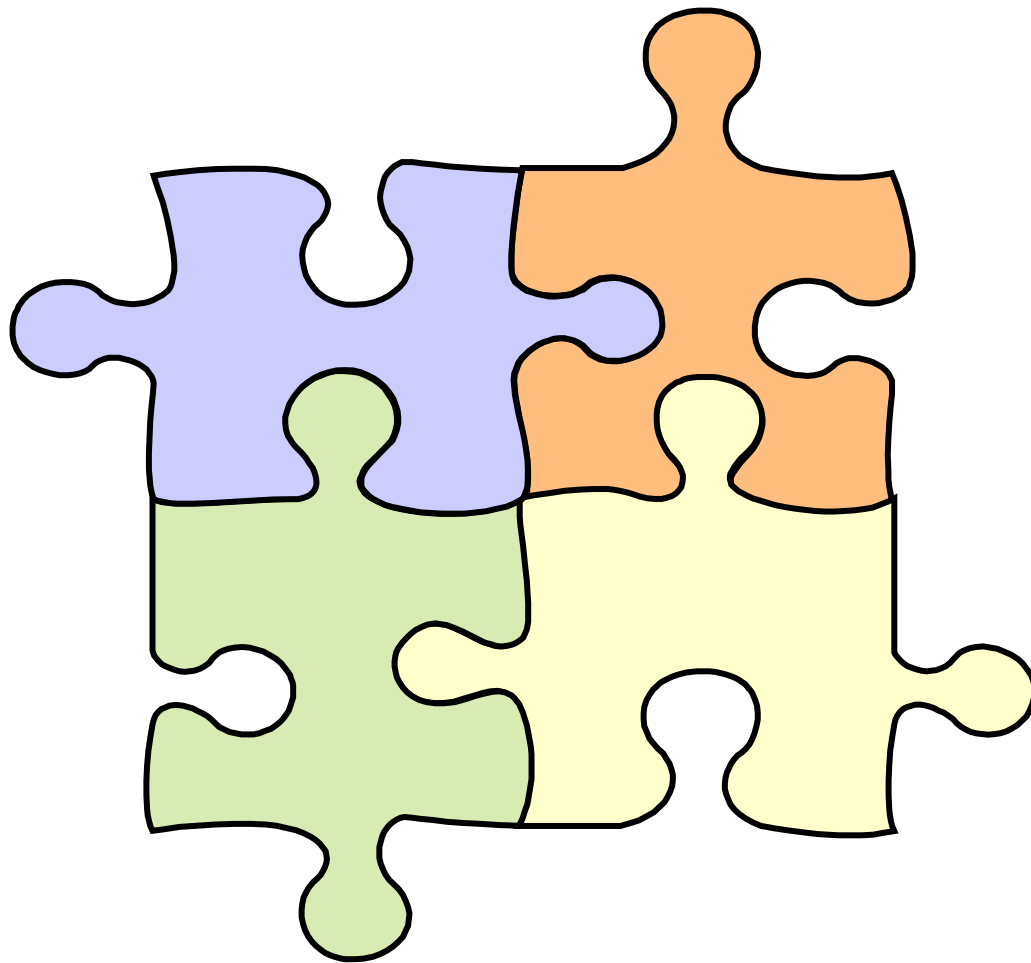


打造臺大黃金歲月 培育世界優質公民

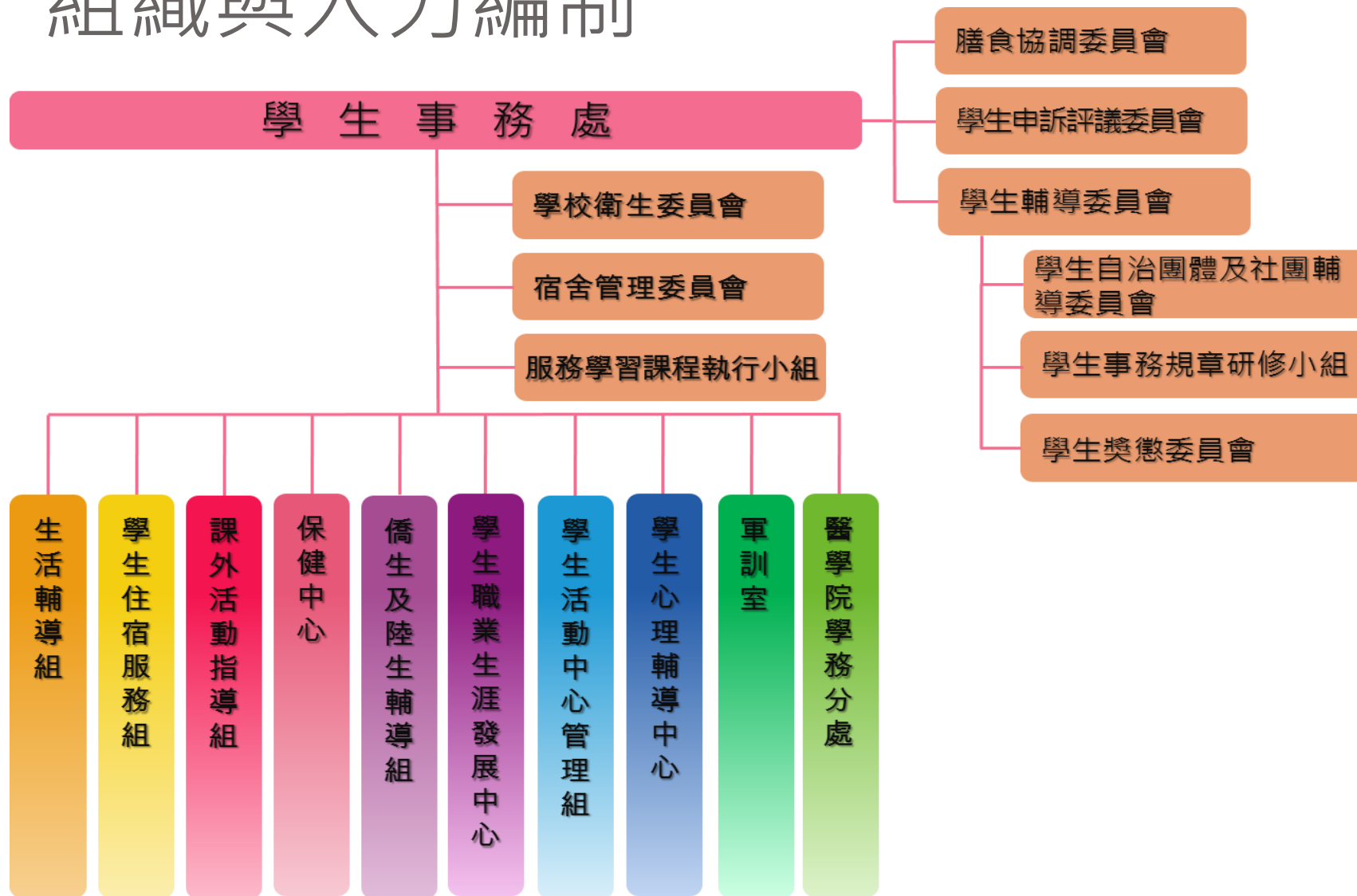
讓每一位臺大學生都有一段感動的學習經驗

簡報大綱

- 組織與人力編制
- 學務處工作重點
- 學務特色與創新
- 未來展望



組織與人力編制



學務處七大工作目標

- 建立核心價值加強品德教育
- 關懷扶助弱勢學生
- 形塑優質校園文化
- 營造健康安全的校園環境
- 推動校園國際化
- 強化學生職涯發展
- 實踐行政革新



工作重點1：建立核心價值加強品德教育--品德教育

學生楷模

- 臺大學生利他獎、臺大學生社會奉獻特別獎、優秀青年、傑出表現獎學金
- 網頁設置學生楷模專區，編印社會貢獻特別獎專刊

學生獎懲、消過輔導及申訴制度

- 重視其教育目的
- 103學年度受獎勵學生3,804人次、受懲處者9人。
- 受懲學生輔導網絡。
- 對提出申訴的學生，均事先與相關處分單位聯繫溝通，先行檢視處分之適當性，並妥適處理申訴相關事項，以保障其權益，103學年度計有16件申訴案。

導師制度，加強導師輔導功能

- 建立導生綜合資料庫
- 辦理與系所主任有約、導師知能研習
- 優良導師評選
- 出版優良導師專書、學生輔導資源手冊



工作重點1：建立核心價值加強品德教育--服務學習

服務學習課程/社會服務隊

住宿生志願服務方案

- 與附近社區7所中小學及其附設幼兒園建立伙伴關係
- 三所聯盟學校共同服務並分享經驗
- 國際學生與本地生共同服務，學習並體驗多元文化

醫學校區醫療服務隊

- 義診、衛教、家訪
- 醫學院社會服務團、傳統醫學研究社、公共衛生服務隊、口腔衛生服務隊

	學系開課數量	非學系(社團及行政單位) 開課數量	小計
102-2	318	122	440
103-1	331	54	385
小計	649	176	825

	學系修課人數	非學系(社團及行政單位) 修課人數	小計
102-2	5,151	2,058	7,209
103-1	5,483	526	6,009
小計	10,634	2,584	13,218



工作重點1：建立核心價值加強品德教育--新生定向輔導

新生
書院

臺大·新生學習入門書院
Orientation Camp NTU

新生學習入門書院

提供新生了解各項校內資源、增加同儕互動、並教導學習態度與讀書方法，力求活化師生互動，及早適應大學生活及環境，更有信心迎接新環境的挑戰！



繁星計畫輔導方案

透過各式交流活動，形成相互支持之群體。



新僑生/陸生定向輔導方案

新僑生、陸生接待、入學講習、迎新活動、晤談



生活魔法書

為臺大新鮮人量身訂做

針對新鮮人生活，徵求12個月不同主題之創意文案

工作重點2：關懷扶助弱勢學生

--協助所有進入臺大的學生安心向學

助學措施 Financial Aids

- 學雜費減免、就學貸款、希望助學金、希望餐點、學生生活學習助學金、研究生獎勵金、弱勢助學金

獎助學金 Scholarships

- 400餘項公、私設及校設獎學金

急難協助 Emergency Assistant

- 學生團體平安保險、急難慰問救助

優先住宿及減免宿費

- 優先住宿：身心障礙、離島、原住民族、低收與中低收入戶、特殊需求學生
- 減免宿費：低收入、中低收入戶

身心障礙學生輔導

- 新生入門書院特殊教育宣導
- 特殊教育需求學生之提報鑑定
- 個別化支持計畫
- 特殊教育推行委員會
- 身心障礙學生權益促進社團活動
- 生涯轉銜輔導



103年度辦理成果

類別	項目名稱	人數/人次		金額
助學措施	學雜費減免	2,783	人次	52,409,161.-
	就學貸款	1,678	人次	46,359,556.-
	弱勢助學金	473	人	6,704,500.-
	研究生獎勵金	69,260	人次	318,908,119.-
	生活學習獎助金	6,071	人次	23,626,620.-
校設獎助學金	希望助學金	367	人	21,230,487.-
	傑出表現獎學金	67	人	1,500,000.-
	特殊教育獎學金	75	人	1,684,000.-
	勵學獎學金	31	人	1,480,467.-
私設獎助學金		816	人次	20,571,657.-
公設獎助學金		100	人次	979,000.-
急難慰問救助金		32	人	931,000.-
學生團體保險		583	人	由保險公司理賠

工作重點3：形塑優質校園文化

社團輔導

400多個枝繁葉茂的學生社團

自治性社團

- 學生會
- 研究生協會
- 各系所學生會

一般性社團

- 學術性社團
- 康樂性社團
- 服務性社團
- 學藝性社團
- 聯誼性社團
- 綜合性社團
- 體適能

臺大藝術季



畢業季



藝文活動

迎新音樂會、光合作用、師生金石書畫聯展、藝言難盡等



聯合宿舍方案 宿舍盃拼圖大賽、宿舍盃SING聲代等



工作重點3：形塑優質校園文化

原住民族學生資源中心

102年11月5日揭牌、迎新、
文化交流與體驗、職涯講座、原資小報



社團聯展



學生權利

學生自治、擴大學生參與校務、與活動中心有約
幹部負責人聯席會議、申訴制度



工作重點3：形塑優質校園文化—綠色校園

- 節能減碳宣導
- 椰林傳愛-二手物回收再利用
- 熱泵系統工程
- 設置健康蔬食供應區
- 食品安全把關
- 各社團環保推廣方案



工作重點4：營造健康安全的校園環境--醫療及衛教服務



- 新進員工、學士班新生及轉學生健康檢查暨異常追蹤
- 衛生教育及急救訓練
- 門診醫療服務
- 創傷及緊急救護協助
- 物理治療、運動傷害防護
- 整合性E化健康促進系統服務
- 保健中心、活動中心及各宿舍健康促進方案
- 城中校區保健室



工作重點4：營造健康安全的校園環境

--諮商輔導、心理健康

- NTU PEER方案

- 諮商及個案管理

- 103年初談1,247人次，諮商約7,301人次
- 諮商、轉介及通報之高關懷學生個管

- 新生身心普查

篩選高關懷學生，電訪追蹤及後續協助

- 戀愛私塾 104年度預計辦理14場

- 心理測驗

- 特約精神科門診

- 精神疾病門診醫療補助

- 工作坊、成長團體、講座、聯合輔導會議

- 自殺守門人講座
- 跨組室個案研討
- 聯合輔導會議 (103學年舉辦或參與共22場)
- 至各院系辦理夥伴教師講座
- BOT聯合輔導會議



工作重點4：營造健康安全的校園環境

--意外事件處理暨安全教育



● 學生意外事件預防及處理

- E化學生安全守護網
- 校安及輔導人員 24 小時值班制度
- 召開學生特殊事件處理研討會
- 賃居訪視（現地安全評核、房屋狀況研判、居住環境、熱水器安裝情形等）

● 安全教育與防災演練

校外活動登錄系統		[回首頁]
主圖(橫式)或校外活動登錄(縱向) *註者為必填欄位)		
活動類別 *		
語言類課程	<input type="text"/>	
活動名稱 *	<input type="text"/>	
活動地點 *		
語言類課程	<input type="text"/>	
主辦單位(社團) *	<input type="text"/>	
*活動開始日期	MM / DD / YYYY <input type="button" value="選取"/>	
*活動結束日期	MM / DD / YYYY <input type="button" value="選取"/>	
本次參與活動總人數 *	<input type="text"/>	
<p>請詳讀資料(本欄已設定為保密欄位，資料供相關團體成員查詢。該安全檔案，雖然設置在本欄中，儘可能將參與本次活動的成員姓名、聯繫電話、活動路線...等，提供給輔導員的資料，一旦發生緊急狀況，我們才可以透過這些資料，迅速救援協助，為您的安全提供更多一層的保障。) *</p>		



通報



滅火



安全教育



避難引導



工作重點4：營造健康安全的校園環境

--空間規劃與整修、餐食品質管理

籌劃新建宿舍



宿舍高樓層頂樓防護



空間整修及設備更新



檢查黑心食品



膳食及環境衛生安全檢查

國立臺灣大學餐廳「管理單位」衛生安全檢查表	
檢查日期： 年 月 日	檢查人員： 人
檢查地點： 餐廳	檢查時間： 分
檢查方式： 1. 目視檢查 2. 問卷調查 3. 抽樣檢查 4. 其他	
檢查項目	檢查結果
1. 廚房衛生	
2. 餐具消毒	
3. 食品貯存	
4. 食品處理	
5. 食品供應	
6. 食品回收	
7. 食品處理	
8. 食品回收	
9. 食品處理	
10. 食品回收	
11. 食品處理	
12. 食品回收	
13. 食品處理	
14. 食品回收	
15. 食品處理	
16. 食品回收	
17. 食品處理	
18. 食品回收	
19. 食品處理	
20. 食品回收	
21. 食品處理	
22. 食品回收	
23. 食品處理	
24. 食品回收	
25. 食品處理	
26. 食品回收	
27. 食品處理	
28. 食品回收	
29. 食品處理	
30. 食品回收	
31. 食品處理	
32. 食品回收	
33. 食品處理	
34. 食品回收	
35. 食品處理	
36. 食品回收	
37. 食品處理	
38. 食品回收	
39. 食品處理	
40. 食品回收	
41. 食品處理	
42. 食品回收	
43. 食品處理	
44. 食品回收	
45. 食品處理	
46. 食品回收	
47. 食品處理	
48. 食品回收	
49. 食品處理	
50. 食品回收	
51. 食品處理	
52. 食品回收	
53. 食品處理	
54. 食品回收	
55. 食品處理	
56. 食品回收	
57. 食品處理	
58. 食品回收	
59. 食品處理	
60. 食品回收	
61. 食品處理	
62. 食品回收	
63. 食品處理	
64. 食品回收	
65. 食品處理	
66. 食品回收	
67. 食品處理	
68. 食品回收	
69. 食品處理	
70. 食品回收	
71. 食品處理	
72. 食品回收	
73. 食品處理	
74. 食品回收	
75. 食品處理	
76. 食品回收	
77. 食品處理	
78. 食品回收	
79. 食品處理	
80. 食品回收	
81. 食品處理	
82. 食品回收	
83. 食品處理	
84. 食品回收	
85. 食品處理	
86. 食品回收	
87. 食品處理	
88. 食品回收	
89. 食品處理	
90. 食品回收	
91. 食品處理	
92. 食品回收	
93. 食品處理	
94. 食品回收	
95. 食品處理	
96. 食品回收	
97. 食品處理	
98. 食品回收	
99. 食品處理	
100. 食品回收	

工作重點5：推動校園國際化

- 全球集思論壇 Global Initiative Symposium
- 訪賓接待及學生交流活動
- 姊妹校參訪交流
- 外交部青年大使計畫
- 國際志工服務



工作重點5：推動校園國際化

跨文化成長團體



宿舍跨文化方案



僑陸生活動

世界嘉年華、春節祭祖、國際週等



工作重點5：推動校園國際化-Global Lounge文化交流

外籍學生社團博覽會



體驗中華文化系列



國際文化祭



國際傳統節慶



工作重點6：強化學生職涯發展

學生職涯發展學習架構

大一 / 碩一

職涯關注



適性定向學程

職涯適性
測評與諮詢

CPAS人才測評

職涯發展諮詢

UCAN大專院校
就業職能診斷

職涯發展學程

畢業生流向
調查分析

職涯學苑講座

系所校友
職涯經驗分享

大二 / 碩一

就業力輔導



職場初探學程

生活禮儀教室

系所校友
職涯經驗分享

職涯發展諮詢

趨勢講座

提升就業能力

中繼課程 (一) :
自我探詢與生涯規
劃

職場技能講座

大三 / 碩二

職場學習



了解職場學程

職涯發展諮詢

產業分析講座

中繼課程 (二) :
國際人才體驗營、
商學概論

職場體驗學

企業實習

境外實習

公部門實習方案

系所校友
職涯經驗分享

大四 / 碩二

留學準備



認識留學學程

留學經驗分享

留學月講座

公費考試校友分享

外部機構留學諮詢

校內老師諮詢

留學說明會

大四 / 碩二

就業準備



適才適所學程

企業經理人講座

求職策略分享

職涯發展諮詢

公司參訪

職前衝刺學程

生活禮儀教室

中繼課程

履歷撰寫及

面試技巧指導

求職/留學



NTUIP &

求才求職網

徵才博覽會

企業徵才說明會

校園面試

替代役徵才

畢業後實習

留學說明會

電子報

刊物

學生職涯社團輔導

VAULT

Facebook

工作重點6：強化學生職涯發展

NTUIP臺大實習計畫

企業關係經營、學生實習及準備、專案及境外實習、實習分享



專業諮詢

CPAS職涯適性測評、職涯顧問、履歷撰寫及面試技巧



中繼課程

新生講座、國際人才體驗營、商學基礎概論



經驗分享

就業Q&A、職涯學苑講座、生活禮儀教室



校園徵才系列

徵才博覽會、公司說明會、公司參訪、徵才專刊等



工作重點7： 實踐行政革新

● 學務工作E化

● 2011年前開發完成之系統

臺大人學習檔
初談預約系統
畢業生領證代表登錄/管理
弱勢助學金申請/管理系統
學生請假系統
社團活動資訊系統
導生綜合資料系統
減免學雜費申請/管理系統

● 2012年後開發中/開發完成之系統

學生安全守護網
生輔組退費系統(就學貸款及學雜費減免)
保健中心－防疫窗口聯絡人電腦化填報系統
海報登記/管理系統
生活學習獎助金系統(原工讀系統)
NTUIP計畫-臺大求才求職網第二期
健檢系統第三期
獎助學金申請/管理系統
Financial Aid學生財務支援系統第二期
校園徵才系統第三期
獎懲及操性成績資訊系統
心理諮商查詢系統
校友流向調查系統
場地設備管理系統第二期
看診進度線上即時查詢服務
台大疾病官制網
生活學習獎助金申請暨管理系統二期
退宿退費申請
個別化履歷寫作指導預約/管理
諮商管理系統
研究生獎勵金申報/管理
就學貸款申請/管理系統
學生獎懲資訊申報/管理

工作重點7：實踐行政革新

- 重視學生權利
 - 訂定處理住宿學生衝突事件原則
 - 充分告知救濟管道
- 新進及在職教育訓練
 - 工作知能
 - 經驗分享
 - 作業標準流程
- 知識分享暨讀書會
 - 充實學務專業
 - 瞭解學生權利之內涵
 - 避免處理學生事件時不當之行政程序
- 場地違規使用記點制
- 一活部分空間延長開放時間試辦計畫
- 門診單一收費窗口
- 門診看診進度查詢APP
- BOT績效評估
 - 為符合教育理念與學生需求
 - 針對財務構面、內部流程、顧客滿意度及專業能力進行評分與檢討
- 全國大專校院僑生(含港澳生)資料管理資訊系統
- 建置新住宿管理系統
 - 床位申請與分配、修繕管理、繳退費、消防演習等
- 提升服務品質--電話禮貌計畫



學務特色與創新



學務特色與創新1： 擴大辦理希望助學計畫

希望助學金

- 申請對象從原本的大學部一年級新生，擴及至全大學部在學學生
- 取消低收入戶不得申請之限制
- 名額從100名增加至400名。
- 除學雜費及住宿費可獲得減免外，另有每學年2至3萬元之助學金補助。
- 102學年度希望助學金總計獲獎人數為367人，補助總金額為21,620,835元。

就學貸款預支

- 103學年度起創新辦理
- 學生預支就學貸款生活費，不需待承貸銀行撥款，由學校先行墊付。
- 103學年度總計共有578人次申請，借支金額共7,409,197元整。



希望餐點

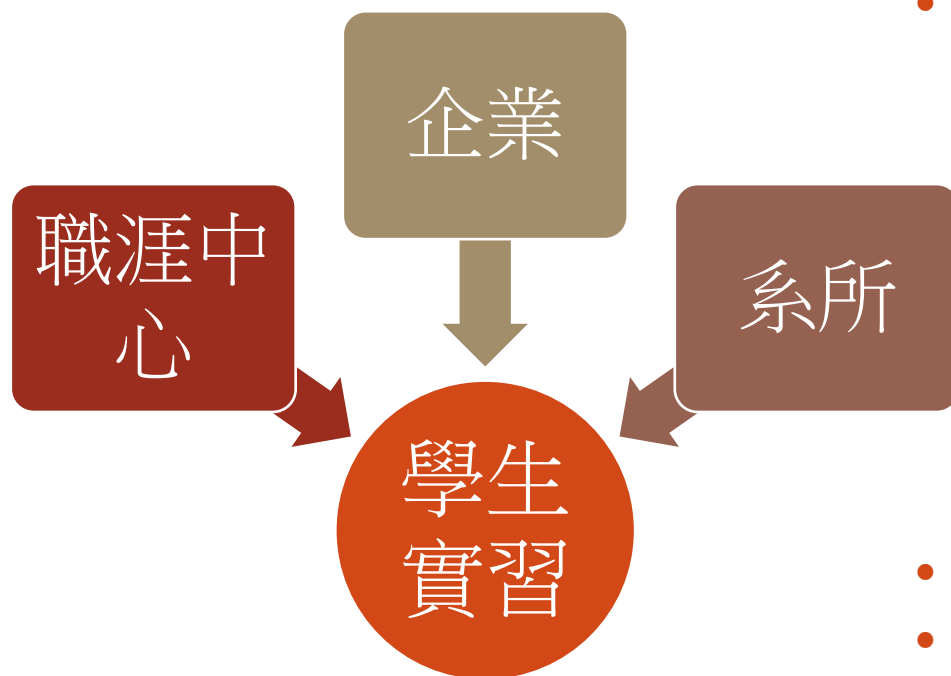
- 103-2學年度起，每月提供3,000元於校內13家餐廳用餐，並與玉山銀行合作以APP電子錢包方式付款，保護學生隱私。
- 實施對象：低收入戶及特殊境遇學生，共計63位學生受惠。
- 104-1學年度，擴大補助對象，增列中低收入戶學生。

學生最高一年可獲約13萬元補助

學務特色與創新2： NTUIP臺大實習計畫



創造實習環境



- 鼓勵參與實習，提早接觸企業，增加職場經驗，強化學習動機，做好踏入職場之準備。
- 與系所、企業合作
 - 職涯中心
 - 搭建實習專頁
 - 學生實習準備
 - vs企業
 - 企業關係經營
 - 開發優質實習職缺
 - 結合企業徵才，協助企業招攬人才
 - vs系所
 - 溝通實習進展
- 匯入104及1111人力銀行實習職缺
- 104年校園徵才博覽會，共提供逾2萬個職缺，成為臺灣企業徵才之指標活動。
- 104年7月求才求職系統企業會員數共1,796家

學務特色與創新2：

NTUIP臺大實習計畫

專案實習及境外實習(創新辦理)

項 目	內 容
1. 聯發科實習	4月辦理2場「實習工作坊」，暑假錄取58位。
2. 玉山計畫 北京實習	<ol style="list-style-type: none">1. 與北京中國科協合辦暑期實習，合作企業有：中國銀行、東方高聖、北京電視台、廣播電台、律師及會計師事務所等多元及跨領域的實習機會。2. 104年共計有34家企業，錄取42位同學，成行33位。
3. 德國BASF 研發中心	<ol style="list-style-type: none">1. 今年暑期招收3位博士班實習生，未來多元合作實習計畫，涵蓋多國的境外實習；2. 合作系所：材料工程系、化學系、化工系、高分子科學與工程學研究所。
4. 來榕 (福州市) 暑期 實習計畫	<ol style="list-style-type: none">1. 配合福州市人力資源和社會保障局，至當地企業實習；今年錄取3位同學，成行2位；2. 今年試行合作計畫，未來規劃納入更多跨國等多元企業實習職缺。

學務特色與創新3：深化品德教育

● 選拔學生楷模，宣導利他行為

- 102年度起創新辦理「學生社會奉獻特別獎」
- 設置專款補助各學院推行「學生利他獎」
- 委由臺大學生報社對學生社會奉獻特別獎9位候選人進行訪談。



● 改革操行成績制度：以獎懲紀錄取代操行成績

- 檢討目前量化及難以客觀衡量學生行為之操行成績制度

獎懲紀錄+操行成績，函請各系所檢視及修訂相關規定

成立網站專區
+ 紙本宣導

建置獎懲證明系統

學務特色與創新4：

NTU PEER方案

自103-2學期起，每學期均辦理NTU PEER培訓課程，內容包括壓力調適的技巧、自我情緒覺察與管理、傾聽及同理的技巧、自殺防治守門人訓練等，當面對困擾及挑戰時，懂得如何拉自己和別人一把，學習照顧自己與陪伴他人。



NTU PEER初階

(課程解說及基礎操作)

- 讓學生具備壓力、情緒管理；傾聽、陪伴等助人技巧，及擁有自殺守門人的態度及能力。
- 每年培訓500-600位學生，預估6年內培訓3,000名具有自我照顧、同理及陪伴能力之學生，成為校園中的安定力量。

NTU PEER進階

(實務分析及個案演練)

- 情境演練、討論等活動，使其具備實際助人歷程中的經歷。

NTU PEER社群

- 參與社群者即願意與心輔中心及導師共同協助需要幫助的同學的人。
- 每個月將有聚會，並將依校園狀況不定期聚會。
- 由學生及心輔中心老師一起討論社群的方向及未來。

學生除自由報名外，亦請大一、大二、大三導師推薦一位導生、所長推薦一位研究所一年級學生，報名參與本課程。



學務特色與創新5：加強身心健康

● 精神疾病門診醫療補助

- 103學年度起納入學生團保
- 鼓勵學生積極治療
- 全國大專校院創舉

心理
健康補助



截至9月底申請理賠狀況為：13位學生、60人次，理賠給付金額為47,740元

● 保健中心新增身心科門診

● 校外特約精神科門診

- 心禾診所
- 主愛心靈診所
- 平安身心精神科診所
- 台北慈濟醫院身心醫學科

● 設置簡訊通報系統

- 加速處理緊急意外事件

● 臺大醫院精神科加號

● 建立高關懷學生檔案

- 關心照顧其特殊需求
- 列入值班交接

● 心輔中心夜間支援

- 心輔中心於下班時間受理軍訓室及住宿組之緊急電話，視情況提供諮詢協助或至現場支援。

● 跨單位個案報告及研討會

- 心輔中心、軍訓室、住宿組、僑陸組
- 研討溝通技巧、緊急事件處理、個案分享
- 強化三級輔導網絡，並增進同仁間及跨單位之團結與合作

● 學生安全守護網

- 學生資料查詢、緊急意外事件處理、安全宣導等



學務特色與創新5：加強身心健康

與附設醫院合作，提供更完整之健康服務

- 增加科別及診次
- 牙科、眼科、皮膚科

加強急性傳染病通報管理與愛滋病防治

- 新增急性傳染病通報功能

X光機設備更新

設置城中校區保健室

- 實習生體檢快捷服務

客製化健康服務

- APP即時看診進度查詢
- 整合式E化健康促進系統
 - 自我健康評估
 - 飲食、運動、體重紀錄
 - 運動計畫
 - 用藥紀錄
 - 常見疾病與藥品介紹
 - 營養及健康知識



學務特色與創新6：新生定向輔導

新生學習入門書院

徵選優秀學長姐帶領，讓新生認識校園環境、瞭解學校資源，認同臺大、熱愛臺大！

- 結合開學典禮及親師生活動
 - 新生家長直接與師長互動
 - 新生參與度提高
- 校園創意徵件-新生限定版POLO衫
 - 象徵校方祝賀及歡迎新生的美好祝福



繁星計畫輔導方案

- 繁星計畫新生家長日暨迎新座談
- 繁星計畫新生迎新交流活動
- 針對孩子入學後可能面對的課業、心理、經濟等問題，提供本校的協助管道、相關資源及輔導措施



學務特色與創新7：成立特殊教育推行委員會

- 各系所設置特教窗口
- 無障礙空間改善
 - 主要上課教室增設電動車充電區
 - 解決重度肢障生無法至無電梯之2樓以上教室上課問題
 - 增加資教空間
 - 無障礙廁所改善
- 逐步建置無障礙網頁
 - 請視障學生協助測試
 - 完成無障礙化活動報名系統
 - 生輔組網頁獲得A+無障礙網站標章認證
- 身心障礙學生選課名單註記
 - 教務處註冊組協助於點名計分表中標示「特」表示身心障礙學生，另外籍生、原住民亦加註說明
- 編列外籍身心障礙學生服務經費
 - 課業輔導
 - 協助課業學習及生活服務（助理工作費）
 - 材耗材補助
 - 學生活動費
- 申請資教第5人力
 - 由學務經費（TA）核撥資源教室輔導人員薪資差額。



總統教育獎得主—李哲溥同學

學務特色與創新8：職涯課程之整合與系統化

● 新課程開發

中繼課程一 (103年)	新生講座--生涯探索	生涯探索與規劃、時間與自我管理、自我特質與優勢確認、壓力與情緒、夢想的拼貼與職涯探索、職場人力趨勢、職場法律概念、職場基本素養
中繼課程二 (104年)	國際人才體驗營	<ul style="list-style-type: none">• 提升全球化企業人才應備的能力，並強化面對及處理問題的能力• 與國際人才管理公司DDI合作設計• 主題：溝通力、影響力、簡報力、問題解決能力、執行規劃能力• 第一梯次於104上半年舉行：122位學生參加，109位學員取得結業證書，滿意度達82%
	商學基礎概論 1.財務會計 2.行銷實務	<ul style="list-style-type: none">• 提供跨領域及非商學背景者另一基礎學習途徑，將有助於了解職場組織營運模式及深入洞察市場概念，從而獲取紮實的實務經驗• 財務會計：86.3%學生對課程內容表示滿意，84.1%的學生認為課程對未來求職有幫助• 行銷實務：93%的學生對課程內容表示滿意，76.7%的學生認為課程對未來求職有幫助

學務特色與創新8：職涯課程之整合與系統化

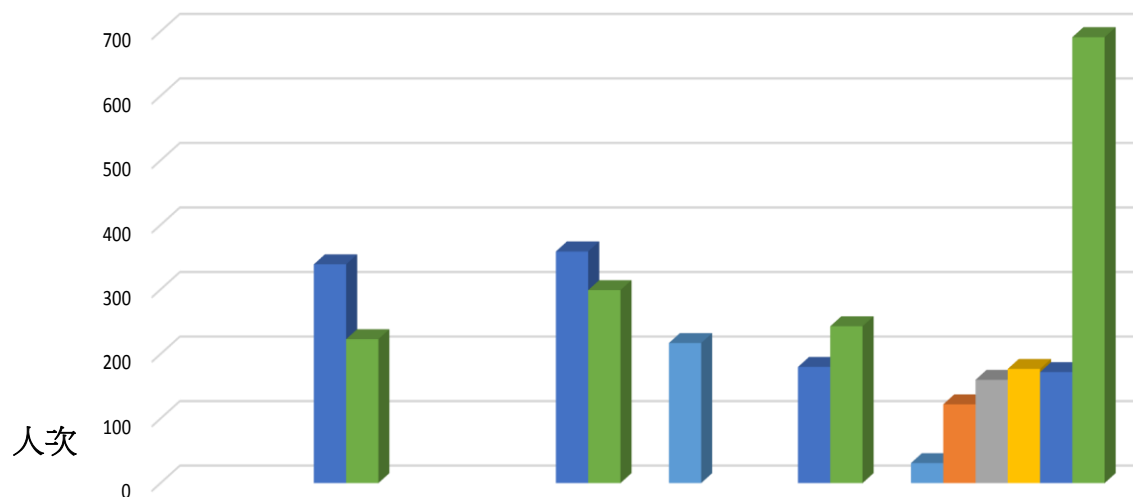
● 原課程重新整合，設計系列職涯諮詢方案

職涯探索	CPAS職涯適性測驗	透過專業測驗與職涯顧問諮詢，能協助同學找到「適才適所」就業方向；提早規劃職涯與做好就業前準備
職涯技能	履歷撰寫及面試技巧講座	由一對一諮詢，擴增講座，讓更多學生參與
與專家對話、解惑	由校園到職場：就業Q&A	邀請資深人資專家與同學對談，以其豐富的經驗及資歷，協助同學釐清人生方向、解除職場疑惑
專家經驗分享	職涯學苑講座	定期籌劃系列講座，以不同的演講主軸，邀請職場傑出人士分享寶貴的職涯經驗談，引領學生綜觀職場

● 生活禮儀教室

- 依據市場及學生需求，與時俱進調整課程主題

學務特色與創新8：職涯課程之整合與系統化



序號	課程名稱	101年	102年	103年	104年至6月	備註
1	■ 中繼(一)：新生講座	----	----	217	31	創新課程
2	■ 中繼(二)：國際人才體驗營	----	----	----	122	
	■ 中繼(二)：商學基礎概論	----	----	----	160	
3	■ 職涯諮詢座談會	----	----	----	177	
4	■ 生活禮儀教室	339	359	180	172	優化
5	■ 履歷撰寫及面試技巧系列	223	299	243	691	整合

學務特色與創新9：臺大藝術季

● 貢獻：多元化藝文活動之體驗與推廣

- 結合服務學習課程
- 7個部門團隊合作
- 動員700人次以上的努力



2015 第21屆 藝術大道

呈現更多不同以往的藝術領域，期待在這條藝術大道中找到自己喜歡的風景

2014 第20屆 HERE WE ART

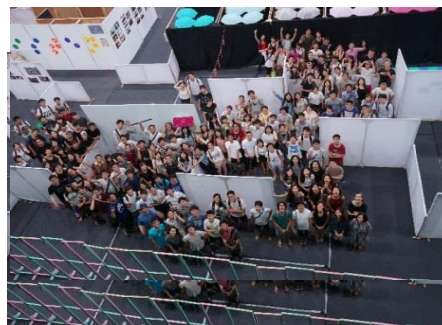
打造屬於臺大五月的藝術「月」，讓踏入校園的任何人都能感受到藝術正在發生，讓藝術的種子更真切而貼近生活地，散落在臺大各處，遍地開花。

2013 第19屆 生活，由你定「藝」

藝術創作不只發生在工作坊，而是能落實在生活的每一刻，生活是藝術，藝術是生活，人人都是結合藝術與生活的大藝術家。

2012 第18屆 臺大·溫羅汀

以臺大與溫州街、羅斯福路、汀州路作為展演空間，更以此地區的生活形態與議題作為策展與表演藝術創作的題材



學務特色與創新10：原住民族學生資源中心

● 成立原住民族學生資源中心

- 102年11月5日揭牌，座落於第二學生活動中心

● 規劃原民方案並邀請聯盟學校參與

● 新生定向

- 原資原味-學年度原住民族新生入學輔導暨迎新

● 文化交流與體驗

- 「卑南傳統智慧與樂舞體驗」
- 「竹水壺製作課程」
- 「原住民族文化影展」
- 104學年度預計辦理布農族文化講座暨傳統手環、頭飾製作

● 職涯發展

- 「原住民族特考暨公費留學講座」
- 「資策會原住民族暑期工讀暨職涯講座」

● 發行原資小報

- 轉發三校聯盟學校原民族學生



學務特色與創新11： 強化與校外設獎單位合作

● 張榮發清寒學生生活扶助金

- 自103年4月開始辦理，截至104年7月止，計有164件申請案，經實地訪查計82件獲得補助，總計補助金額為3,585,500元。

● 與設獎單位建立密切關係

- 每年致送感謝卡及新年賀卡予設獎單位
- 每學期邀請設獎單位參加獎學金頒獎典禮
- 同時進行業務宣導
 - 如操行成績改革方案（以獎懲紀錄取代操行成績）及獎助學金分流措施等。



學務特色與創新12：各項流程簡化

● 簡化社團申辦行政流程

- 縮短期程
- 簡化核章
 - 事務組簡化會辦程序。
 - 學務處由秘書決行。
- 明訂社團活動企畫書所需格式
- 若不涉及經費，主管或承辦人核可後即可逕行辦理，增加社團活動辦理之效率與意願。

● 簡化新生普查題項

- 91題改為7題
- 大幅減少新生作答時間，提高填答意願，加速後續電訪追蹤，提升行政效率節省人力。

● 修訂分層負責表

- 部分業務授權代決，或減少核章數。
- 設置股長。

● 保健中心門診單一收費窗口

- 避免2次收費，並簡省病患掛號排隊時間。

● 設置住宿管理系統

- 大幅減少學生排隊等待及填寫表單時間，簡化人工登錄及比對查詢作業。
- 整合宿舍修繕管理功能。

● 簡化預官報名作業程序

- 商請教務處提供近10年於本校修習軍訓之名冊，便利學生免附軍訓成績證明。

雲端簡訊服務

- 獎助學金資訊
- 各項申請之補件或領件通知
- 平台保留通聯紀錄（適合學生申訴與學生獎懲等業務）

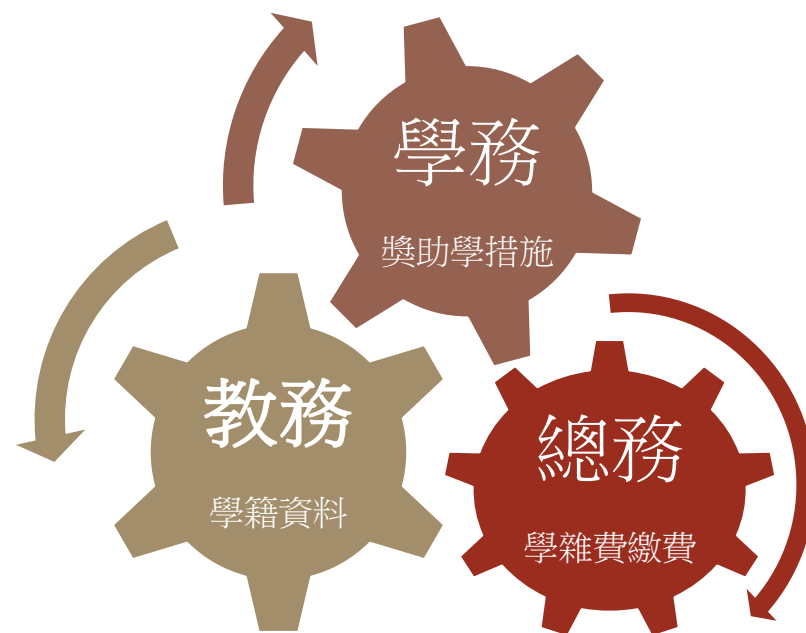
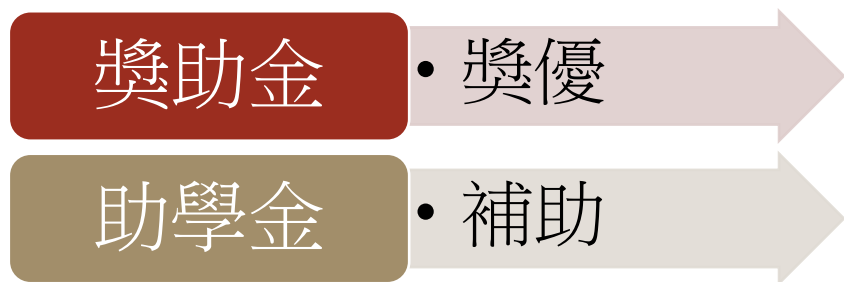
未來目標與展望



未來目標與展望1：

1.整合加強各類經濟扶助措施，有效分配資源

- 開發APP軟體，主動通知獎助學金資訊
- 提升FAO系統功能
 - 個人化服務選項
 - 整併各項助學措施
 - 跨單位資料比對
- 獎助學金逐步分流



未來目標與展望2：

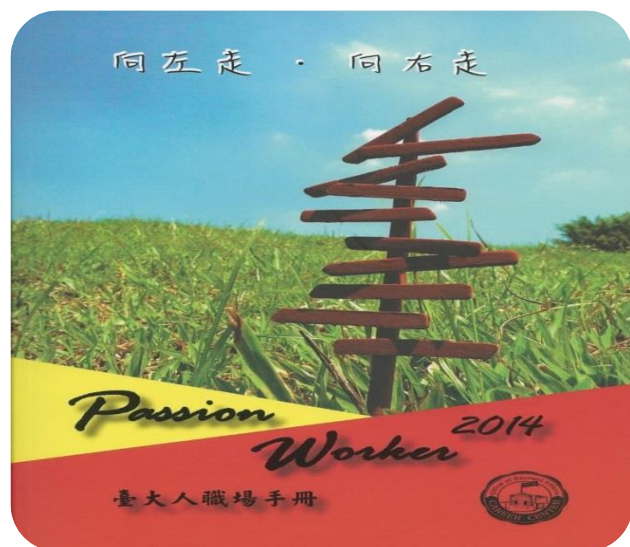
規劃實習學分制，擴大學生參與實習

課程說明 課程架構	內容	時間	評分標準 通過：75分以上
實習前 準備課程 (6小時以上)	1.職涯中心辦理之實習專屬課程 2.生活禮儀教室、國際人才體驗營 3.職涯中心各式講座：履歷撰寫及面試指導講座、 職涯諮詢座談會Q&A、職涯學院講座 4.職涯中心與共教中心合辦之新生講座	105年6月前 完成	選課條件不佔分數
暑期實習	以連續6週且每週40小時為原則，合計實習時數達240小時以上，由實習單位協助評量。	暑期	70%
實習後 討論分享	開放學生選修105-1課程，並參與分組討論6小時及成果發表2小時課程（3場次擇1參加）經授課老師評定通過，即可取得2學分。	105-1學期	30% 出席率需達70%以上才計算學分

未來目標與展望3：

加強弱勢學生就業輔導及媒合

- 配合教育部「起飛計畫」
- 提供弱勢學生：
 - 職涯輔導及實習機會
 - CPAS個別化諮詢與職涯課程保留名額
 - 就業機會媒和並追蹤



未來目標與展望4： 其他職涯輔導方案



增加國際化課程與活動

- 強化國際視野與瞭解全球化人才市場

與EMBA校友基金會合作

- 辦理高階主管見習等，協助學生取得更多機會

未來目標與展望5：新建及規劃學生空間



新建學生宿舍

- 規劃增加4,000床，紓解床位不足之問題
- 大一新生全數提供住宿
- 營造健康、安全、舒適、支持且適合學習的環境，更成為建立友誼和認同感的基地
- 透過公共空間、方案規劃及公共事務之參與，學生不僅學習生活，更可學習管理、服務及領導

規劃興建第三學生活動中心

- 因社團蓬勃發展，活動空間嚴重不足
- 辦理大型或搖滾音樂活動，易干擾周邊系所教學研究或影響師長。
- 規劃於學校周邊興建第三學生活動中心，以應社團場地需求，增強學生課外學習發展，爭取學生對學校之認同。



植物的形成，由於栽培；
人的形成，由於教育。--盧梭

**Plants are formed by cultivation;
people are formed by education
— Jean-Jacques Rousseau**