

環境保護暨職業安全中心 業務簡報

報告人：謝淑媛 秘書



簡報大綱

- 壹、環安衛中心職掌
- 貳、工作與績效
- 叁、行政品質革新措施
- 肆、目標與展望

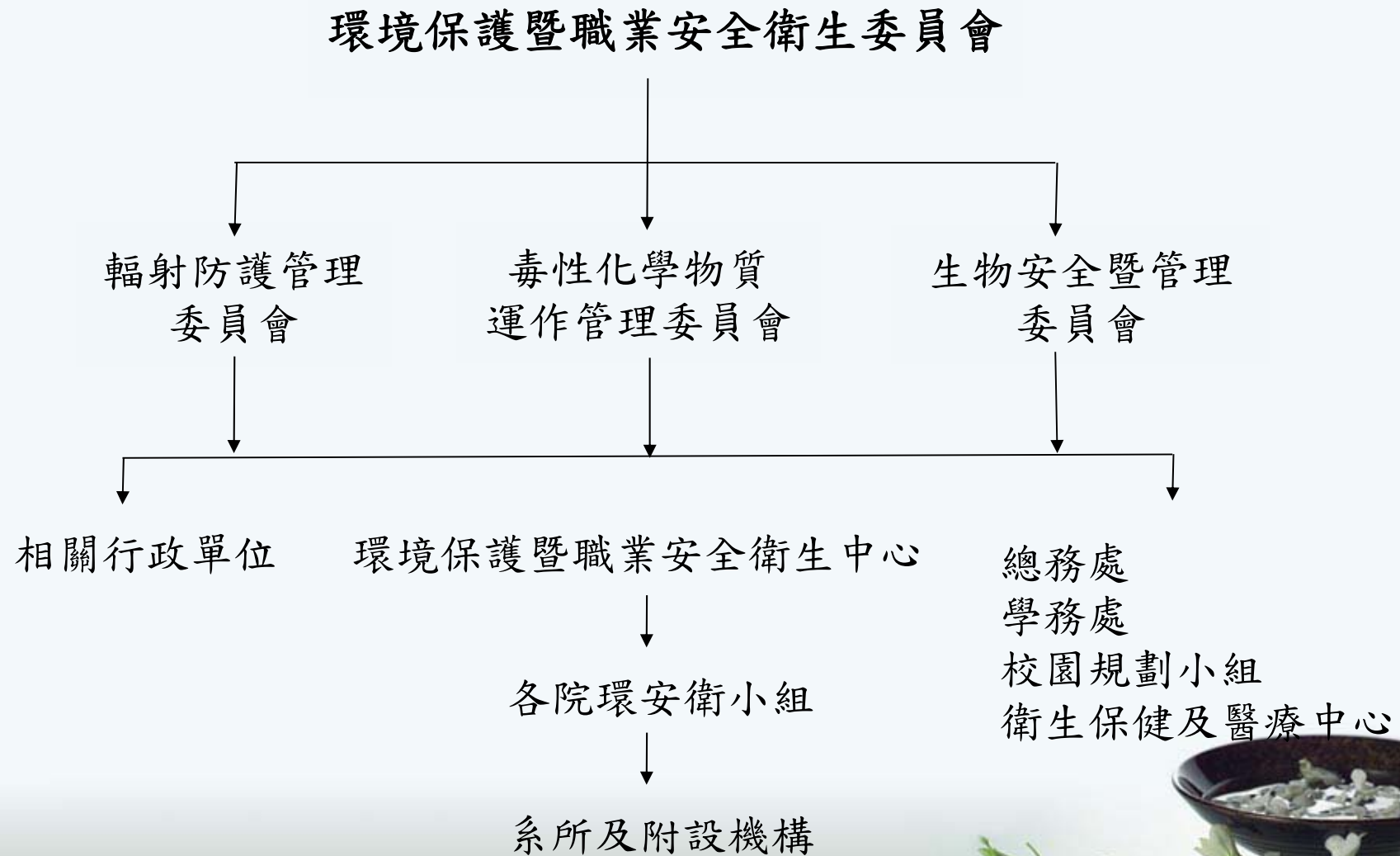


環安衛中心任務

- 環保及職業安全衛生教育之推動。
- 實驗室及實習場所工作環境之影響評估、督導及建議。
- 校園污染行為之預防、監測與管制。
- 校園環境品質提升計畫之規劃、建議與督導。
- 校園職業災害防制、教職員工生安全與健康保障之規劃、建議與督導。
- 其他環保與安衛有關事項之規劃、建議與督導。



環境保護暨職業安全衛生組織架構圖



環安衛中心組織架構圖

主任
(總務長兼任)

副主任

職業衛生組

職業安全組

生物性污染
防護組

危害性物質及
廢污管制組

輻射防護組

綜合業務組

秘書

共計組員1人、副理1人及幹事5人



壹、環安衛中心職掌

貳、工作與績效

叁、行政品質革新措施

肆、目標與展望



環安衛相關委員會

一、環安衛委員會會議

由校長主持，各院院長、環安衛委員及相關業務單位列席，每3個月舉行一次，如遇緊急事件，則及時加開會議處理。

二、生物安全暨管理委員會會議

毒性化學物質運作管理委員會會議

輻射防護管理委員會會議

由環安衛中心主任擔任主任委員，召集本校具相關專長或技術之專任教師，每學期舉行一次會議。

在經過校級主管及各領域委員集思廣益下，使本校環安衛相關業務推動、法規擬定或政策決議能有效且正確執行。



環安衛教育訓練

一、實驗（習）場所安全衛生教育訓練

- 一般安全衛生教育。
- 新進人員危害通識、生物性實驗安全、輻射防護教育訓練。
- 輻射操作人員在職訓練。
- 緊急應變教育訓練暨急救人員在職訓練。

二、每月提供影帶教學。

定期舉辦相關主題之教育訓練或講習，可加強教職員生環安衛觀念並吸取新知，有助於提昇環安衛管理知能，維護校園環境及人員之安全與健康。



實驗室訪視

- 校級訪視：7個學院69間系所、8間其他單位。
- 院級訪視：工學院、電資學院、生科學院、醫學院。
- 專業訪視：
 - 毒化物運作場所(每年度2次)
 - P2級生物性實驗室(每年度1次)
 - 游離輻射性實驗室(每年度1次)

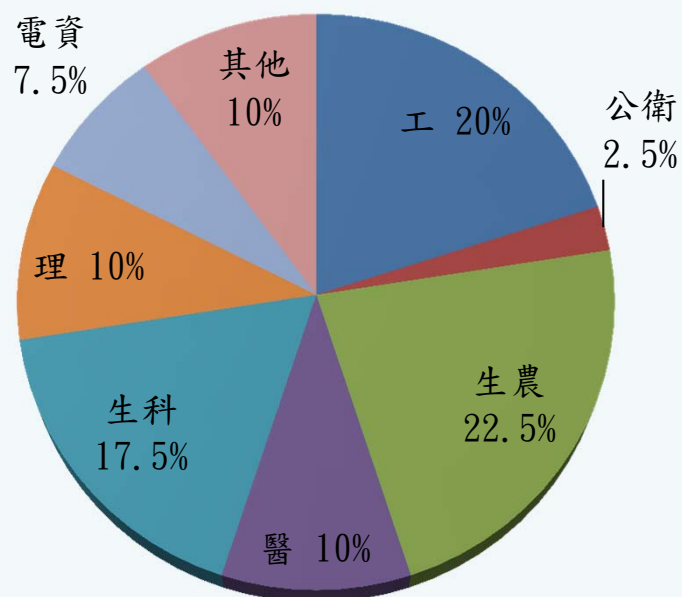


透過舉辦實驗室訪視、抽查及館舍巡檢，將有助於降低校園意外災害發生。

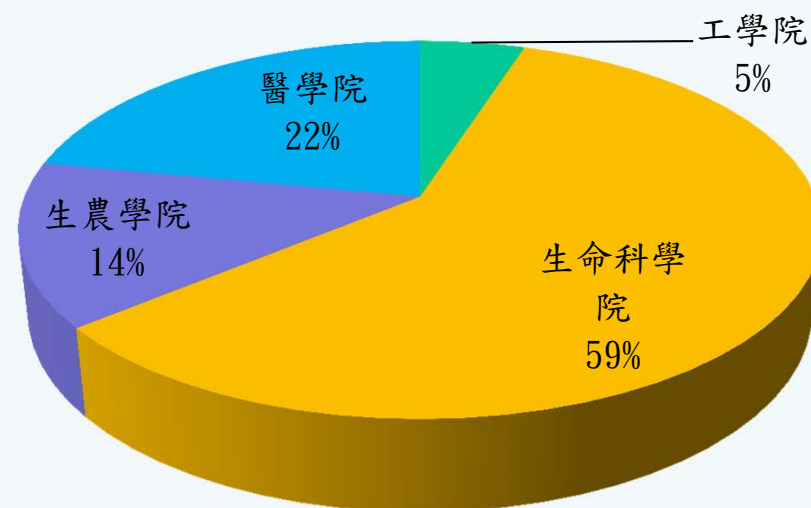


實驗場所污染防治設施補助改善

排氣櫃等污染防治各設施單元，
100年度共計3,000,000元



高溫高壓滅菌鍋污染防治設施，
100年度共計2,004,200元



實驗室廢棄物管理

實驗室廢棄物清運管理

- 實驗室廢液、實驗用廢玻璃、過期等廢化學物質：
線上申請清運數量，並由本中心通知清運時間及車次。
- 生物醫療廢棄物：
線上申請清運數量，每週一進行清運。
- 放射性廢料：
發文調查需清運數量，排定行程，送核能研究所處理。



實驗室廢棄物管理

委託專業廠商清除處理以落實環境保護

類別	清運量（公斤）		
	98年度	99年度	100年度
實驗室廢液	55,170	75,380	72,090
生物醫療廢棄物 （每週清運）	49,348	35,592	26,379
實驗用廢玻璃	13,140	16,380	15,490
過期等廢化學物質	0	7,310	8,100
放射性廢料	787	1204.4	559
	液體:451 （公升）	液體:576 （公升）	液體:529 （公升）



實驗室廢棄物管理

稽核管理

- 隨機破袋檢查違規丟棄針筒、針頭，並依專用垃圾袋流水號碼查出違規實驗場所。
- 發函告誡通知改善，依本校「國立臺灣大學實驗場所及其他單位違反環安衛規定後續處理要點」，予以記點處理。
- 100年度查獲一般垃圾及資源回收物中夾雜針筒、針頭案件共123起。經本中心積極宣導，101年度截至9月底降至4起，改善成效顯著。

針頭.針筒.針筒推進器
非屬一般垃圾或資源回收



針頭、針筒、針筒推進器
正確處理方式



注意
本校歷年來獲數十起任意丟棄針頭及針筒至一般垃圾及資源回收物中之事件，為維護校園師生及垃圾清運工作人員的安全，若再發生類似事件必究責相關單位！

依環保署「廢棄物清理法」規定，違者可處新台幣六萬元以上三十萬元以下罰鍰，如因素所單位未確實依規定辦理，導致本校遭受罰款，**罰款將由違規系所單位全額負擔！！**

登記時間
每週四上班前上網登記
http://eash.ntu.edu.tw/epc/learn4_litter.php

登記
清運
清運時間
每週一上午
清運費用
每年公開招標，使用者付費

國立臺灣大學 環境保護暨職業安全衛生中心 提醒您

實驗場所人員健康檢查

一、辦理實驗場所人員特殊作業健康檢查事宜

為使實驗場所人員方便記憶健檢時間，本中心依受檢人生日之月份安排其特殊作業健檢，統計100年度共338人到檢。

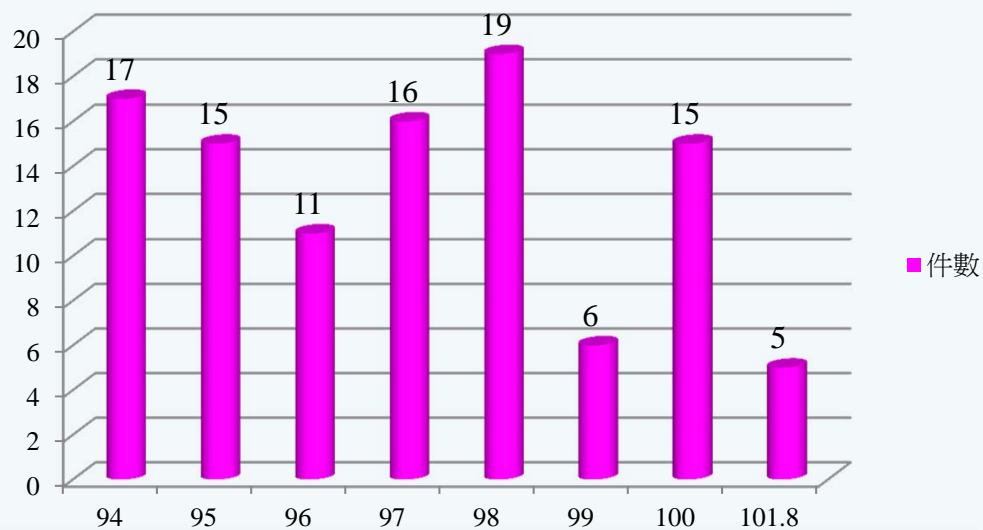
二、100年度起，人事室之勞工一般健檢相關業務亦轉由本中心一併辦理。

透過每年為教職員生進行健康檢查，有助其瞭解自身健康與安全，避免造成職業傷害而不自知。



協助實驗室職災事件處理

協助處理實驗室職災事件，如：電線走火、人員操作不當、儀器引起等。檢討事故發生原因、進行改善宣導、配合主管機關調查、關懷受傷人員復原情形，依事件相關性與嚴重性進行對外通報。



各年度偶發事件件數



緊急應變演練

一、執行年度大型館舍緊急應變演練

自90學年度起，每年擇定並輔導一特定系所單位或館舍進行一次演練。

自100年起，每年指定二棟館舍實施緊急應變演練，101年度指定生科大樓及醫學院國際會議中心。

二、追蹤各單位定期小型緊急應變演練

定期舉辦大型緊急應變演練並追蹤督導各單位自辦小型緊急應變演練，有助於校園災害發生時的緊急應變能力。



校園膳食安全管理

一、飲水機大腸桿菌檢測

依飲用水管理條例每季檢驗，檢驗率1/8。

二、餐廳（福利社）餐具檢測

全校75間餐廳福利社，每週實施一次檢驗。

飲水機委外檢驗數量統計			
年度	98	99	100
全校飲水機(台)	842	860	866
該年度檢驗(台)	420	715	446
合格率	100	100	100



透過固定時間檢測校園飲水機及餐廳餐具，可確保校園膳食安全。



綠色校園推動

一、永續校園行動方案推動

94年研擬推動行動方案，95年起負責彙整各主辦單位擬定之工作項目計畫表及成果表，每年分組召開小組會議以確認執行進度及可改進方向。

二、ISO 14064-1 溫室氣體盤查計畫

99年起推動ISO 14064-1溫室氣體盤查計畫，為全國第一所獲外部查證聲明書的國立大學。往後每年持續進行全校區（19處）盤查工作。



透過彙整並瞭解全校各單位執行永續校園工作，有助於協助規劃校園環保相關政策。



壹、環安衛中心職掌

貳、工作與績效

叁、行政品質革新措施

肆、未來規劃與展望



提昇環安衛意識

- 實驗場所安全衛生教育擴大辦理

為因應教學研究發展迅速且性質多樣化，本中心自99年起每年辦理「教育部補助大專校院安全衛生通識課程及教育訓練計畫」，將3小時教育訓練擴大整合為2天課程，校內外參與人數約1,400人，成效良好。



健全校園環境安全

- 實驗場所設立審查

為使實驗場所運作更具效率並合乎環境保護及職業安全衛生，同時確保教職員生之安全，本中心積極推動實驗室設立審查作業，並在99年1月於行政會議通過「實驗場所設立審查辦法」，至此全校實驗場所皆須通過設立審查後始可獲得合格證書。

為逐步消除隱藏於校園中的危險因子，維護本校教職員生安全，提供良善教育環境，本中心持續推動相關安全維護政策。



健全校園環境安全

一、校園安全巡視與實驗室抽查

本中心與總務處自99年9月起，每月進行一次館舍全巡檢與不定期抽查實驗室。



改善前



改善後

二、安全官制度建立及推廣

自99年起規劃安全官制度，於100年通過「國立臺灣大學安全官設置要點」。由各系、所、院及一級研究單位，指派一名教師擔任安全官。為使安全官制度順利推動，本中心也至各學院拜會院長並舉辦15場相關說明會。



環安衛業務E化

環安衛手冊電子書



別佳興暢 | Enter

國立臺灣大學

環安衛手冊

規定時間內，檢附相關文件送主管機關以辦理註銷。

(三) 可發生游離輻射設備廢棄物

1. 當可發生游離輻射設備永久停止使用，應以廢棄方式處理，申請人應填具申請書，並依規定檢附相關文件，陳報環安衛中心輻防組審查，向原能會申請審查合格後，依原能會指定之部分（X光管、控制台）自行破壞至不堪使用狀態，並拍照留存備查。
2. X光管上之「玻」窗有微量毒性化學物質，其廢棄須由廠商回收處理。

(四) 醫學校區之放射性廢棄物清運規定請洽醫學院環安衛小組。

三. 生物實驗相關廢棄物

(一) 生物醫療廢棄物

1. 依「有害事業廢棄物認定標準」，包括針頭、針筒、玻片及BSL2實驗室中與微生物接觸之廢棄物、拋棄式接種環及接種針、檢體、手套、實驗衣、拋棄式隔離衣（如附表十二）等。
2. 貯存規定：依據環保署「事業廢棄物貯存清除處理方法及設施標準」。
3. 時間規定：生物醫療廢棄物於常溫下貯存者，以一日為限；於攝氏五度以下冷藏者，以七日為限。
4. 容器規定：
 - 尖銳廢棄物：如為針頭、針筒、刀片及玻璃碎片等，須以堅固不易穿透之可燃性容器貯存（如鐵桶、厚紙箱等），如下圖一所示。
 - 其他生物醫療廢棄物：於環安衛中心取得紅色塑膠袋密封貯存，如下圖二所示。
5. 標示：須於容器或塑膠袋上標明貯存時間、儲存溫度、生物醫療廢棄物標誌，以及產出單位之系所單位名稱及實驗場所負責人。

6. 於環安衛中心「實驗室廢棄物登記系統」
<http://140.112.44.147/litter/>登記以安排清運，依使，者付費原則辦理，每公斤38.5元。

圖一、鐵桶容器

圖二、生物醫療廢棄物專用紅色塑膠袋

小叮嚀！
 針頭、針筒都以生物醫療廢棄物處理囉！依行政院環境保護署法令規定，廢棄針頭及針筒為有害廢棄物，須按照規定清運，不可丟棄於一般垃圾或資源回收物中！若經查獲則處六萬元以上三十萬元以下罰鍰！

四. 實驗室廢液

(一) 分類：

1. 有機廢液：油脂類、含鹵素有機廢液、非鹵素有機廢液。
2. 無機廢液：含重金屬廢液、氰系廢液、汞系廢液、酸性廢液、鹼性廢液、六價鉻廢液。

別佳興暢 | Enter

國立臺灣大學

環安衛業務E化

- E化業務設有環安衛作業系統，包括毒化物請購管理及生物材料管理系統。
- 目前積極進行新系統建置整合，架構主要包括：
 - 實驗場所設置管理
 - 基因重組實驗申請管理
 - 輻射作業申請
 - 實驗場所廢棄物清運管理
 - 教育訓練管理
 - 健檢申請管理

積極推動業務E化，有效管理實驗場所各類資料，簡化各項申請作業並提昇行政作業效率與品質。



健全校園環境安全

- 體外心臟除顫器(AED) 與通報機制設置
於99年協助建置25部AED設備，分設在運動場周邊、宿舍及人多之館舍，AED收納箱與警報器相連接，可同步連線至駐警隊。全校目前計有29部AED設備，101年將再增設30部AED設備。



提昇環安衛意識

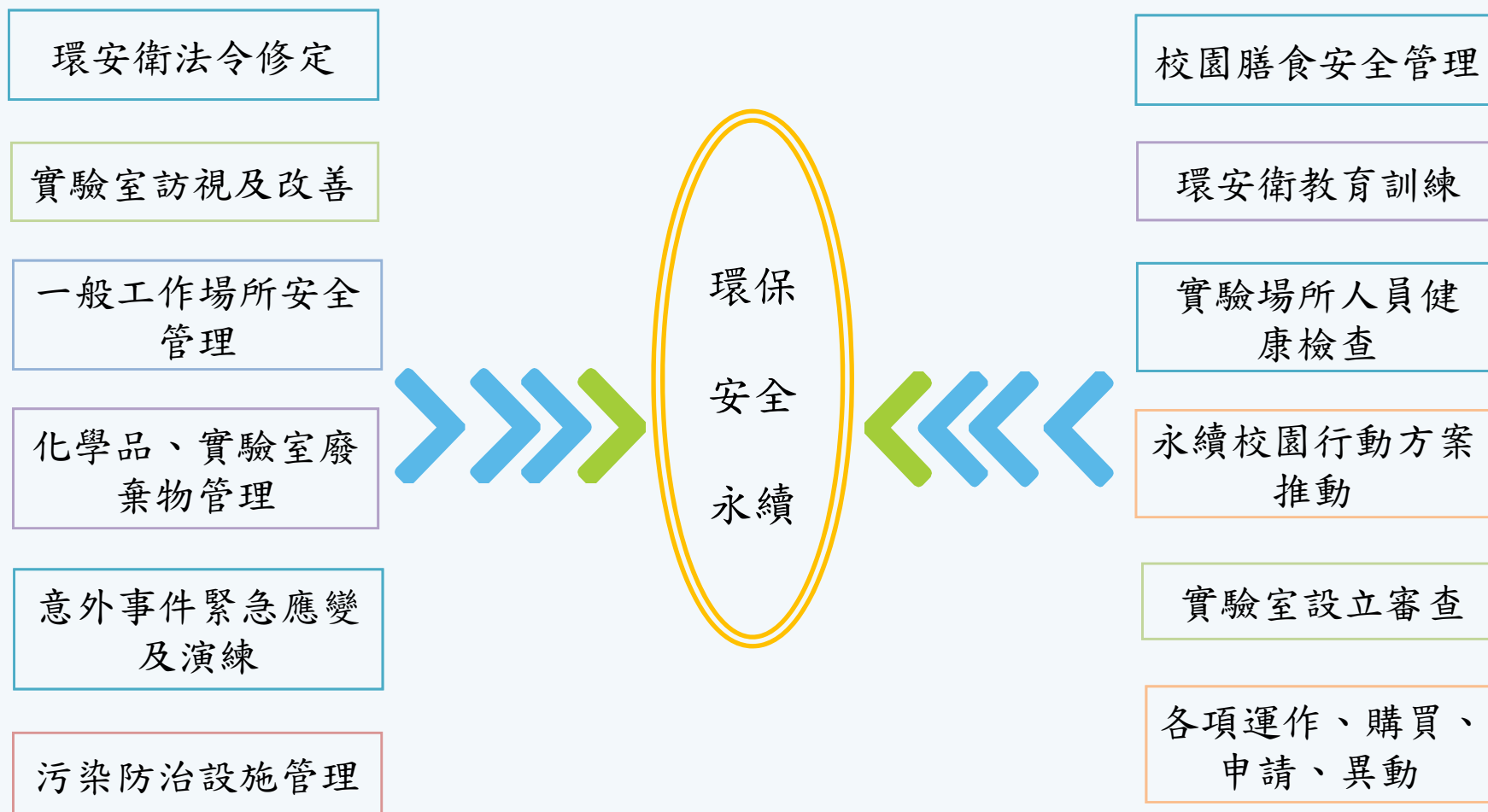
- 校園安全衛生國際研討會舉辦

於100年10月辦理首屆『校園安全衛生國際研討會』，邀請國內外大學分享校園環安衛管理工作及經驗，促成重要的交流及學習平台。在與會人員的熱烈要求下，將在101年10月持續舉辦第二屆研討會。

持續推動環安衛教育工作，積極強化教職員生環安衛知識及應變能力，以提昇校園及實驗場所安全運作。



核心價值與行動方案



壹、環安衛中心職掌

貳、工作與績效

叁、行政品質革新措施

肆、目標與展望



未來規劃與展望

◆效益構面

- 提供安心學習與研究的場域
- 展現臺大安全校園的形象

◆顧客構面

- 強化參與與教育
- 加強資訊服務

◆流程構面

- 行政程序E化
- 作業申請簡易化

◆成長構面

- 職能素養增能
- 團隊合作強化



國立臺灣大學環保安衛宣言

我臺灣大學全體師生員工，本關愛自然及珍惜生命之精神，願在學習、研究與生活中，盡我所能，節約資源，防範污染，保護野生生物，維護實驗室安全與衛生，發展清潔及安全之研究方法與科技，建立儉樸惜物及關懷自然之校園文化，期為社會之表率，學界之楷模，共臻安全無虞環境永續之世界。



簡報結束

敬請指教

